



Rodinné Integrační Centrum z.s.

Výroční zpráva za rok 2021



Rodinné
Integrační
Centrum

Obsah

Obsah	1
Základní údaje a kontakty	2
Předmluva	3
Orgány Rodinného Integračního Centra z.s.	4
Aktivizační služby a integrační aktivity pro rodiny s dětmi a služby pro rodiče s dětmi se speciálními potřebami	5 - 10
Raná péče pro rodiny s dětmi s poruchami autistického spektra, poruchami komunikace a sociální interakce	11 - 12
Sociálně aktivizační služby pro rodiny s dětmi s poruchami autistického spektra	13 - 14
Sociální rehabilitace pro osoby s poruchami autistického spektra	15 - 16
Dubnové aktivity k celosvětovému Dni autismu	17 - 18
Relaxačně zážitkový pobyt pro rodiny s dětmi s poruchami autistického spektra	19 - 20
Příměstské tábory pro děti s PAS a jejich sourozence	21 - 22
Homesharing	23 - 24
Zázemí	25 - 29
Tým pracovníků	30 - 31
Rozvaha RIC za rok 2021	32 - 33
Výkaz zisků a ztrát RIC za rok 2021	34
Poděkování	35
Poznámky	36

ZÁKLADNÍ ÚDAJE A KONTAKTY

Rodinné Integrační Centrum z.s.

Právní forma: zapsaný spolek

Adresa sídla: nám. Republiky 2686, 530 02 Pardubice

Kontaktní místo: Bedřicha Smetany 460, 563 01 Lanškroun

Kontaktní místo: Komenského 324, 563 01 Lanškroun

IČ: 270 26 728

Bankovní spojení: 35-4976500267/0100

Telefon: 739 025 071

E-mail: info@ric.cz

Web: www.ric.cz

Facebook: <https://www.facebook.com/rodinneintegracnicentrumpardubice>

Instagram: <https://www.instagram.com/rodinneintegracnicentrum/>

Rodinné Integrační Centrum bylo registrováno dne 28. 3. 2006 pod č. j. VS/1-1/63723/06-R, změna registrace proběhla dne 31. 8. 2009. Změna právní formy z o.s. na zapsaný spolek byla realizována 3. 10. 2016.

Loga společnosti



**Rodinné
Integrační
Centrum**



NEUROFEEDBACK
Rodinné Integrační Centrum



**HOME
SHARING**

Rodinné Integrační Centrum

Předmluva

Rodinné Integrační Centrum z.s. (dále RIC) poskytuje od svého vzniku aktivizační a integrační aktivity rodinám s dětmi za účelem prevence před sociálním vyloučením způsobeným déletrvající sociální izolací při mateřské či rodičovské dovolené a při náročné péči o dítě/děti se zdravotním postižením, se speciálními potřebami, děti v náhradní rodinné péči a děti ze sociálně slabých či jinak znevýhodněných rodin. Dále se zaměřuje především na podporu aktivního trávení volného času rodičů s dětmi a poskytování vzdělávacích akcí pro rodiče, které zvýší jejich osobní potenciál a napomohou jim k lepšímu uplatnění na trhu práce.

Od 1. 1. 2012 zaregistrovalo RIC dle zákona č. 108/2006 Sb. o sociálních službách novou službu – Sociálně aktivizační služby pro rodiny s dětmi s poruchami autistického spektra (dále PAS) a kombinovanými vadami (KV) od 1 do 18 let, kteří mají trvalé bydliště na území Pardubického kraje. Z důvodu stále se zvyšujícího počtu klientů a již nedostačující kapacity služby, byla od 1. 1. 2015 zřízena nová registrovaná sociální služba raná péče (RP) pro rodiny s dětmi s PAS ve věku od 1 roku do 7 let. Služba sociálně aktivizační služby (SAS) pro rodiny s dětmi s PAS upravila od začátku roku 2015 cílovou skupinu dětí na věkovou skupinu od 8 do 18 let. Od ledna 2016 byla poté ještě rozšířena cílová skupina RP na rodiny s dětmi s PAS, s poruchami komunikace a sociální interakce.

Od 1. 1. 2017 zřídilo RIC sociální službu sociální rehabilitace pro dospělé osoby s PAS. I v této službě došlo později k úpravě cílové skupiny. Určená je pro osoby ve věku od 16 do 64 let z Pardubického kraje.

Současně je RIC spoluorganizátorem akcí na podporu problematiky poruch autistického spektra a koordinuje tzv. Pracovní skupinu pro osoby s PAS.

Zástupci RIC se aktivně účastní i komunitního plánování sociálních služeb v Pardubicích, Lanškrouně a dalších městech Pardubického kraje.

Celorepublikově je organizace začleněna do Sítě mateřských center a pravidelně se účastní Regionálních setkání Mateřských center Pardubického kraje, kde dochází k získávání a předávání nových zkušeností a informací pro rozvoj centra.

Od roku 2019 jsme organizací, která realizuje Homesharing (sdílenou péči o domov pro dítě s autismem).

Na podzim roku 2021 jsme vybavili místnost pro nový projekt - neurofeedback pro děti a osoby s poruchami autistického spektra, který byl pilotně ověřen klienty Homesharingu.



Ing. Mgr. Hana Janiková, MBA
Ředitelka Rodinného Integračního Centra z.s.

Orgány Rodinného Integračního Centra

Členské schůze

V roce 2021 se uskutečnila jedna členská schůze, a to 23. členská schůze dne 8. 6. 2021.

Výbor

V roce 2021 se uskutečnily 4 schůze výboru, a to ve dnech 15. 2. 2021, 8. 6. 2021, 14. 9. 2021, 13. 12. 2021.

předseda: Ing. Mgr. Hana Janiková, MBA
místopředseda: Ing. Gabriela Dítětová
členka: Mgr. Pavla Vltavská, MBA

Statutární zástupci

Ing. Mgr. Hana Janiková, MBA
Ing. Gabriela Dítětová
(jednají samostatně)

Aktivizační služby a integrační aktivity pro rodiny s dětmi a služby pro rodiče s dětmi se speciálními potřebami

Poslání

Rodinné Integrační Centrum prostřednictvím integračních aktivit a aktivizačních služeb pomáhá rodinám s dětmi a osobám se speciálními potřebami, zdravotním postižením či sociálním znevýhodněním.

Cíle

- Podpora rodiny jako celku, podpora vzájemných rodinných vztahů – společné aktivity a prožitky.
- Podpora vzdělávání a získávání základních sociálních, profesních a společenských dovedností rodičů a rozšíření jejich znalostí v oblasti péče o dítě.
- Integrace, prevence a snížení rizika sociální izolace rodičů pečujících o děti zdravé a děti se speciálními potřebami.
- Rozvoj psychomotorického vývoje dítěte – získání nových schopností a dovedností, či udržení stávajících dovedností.
- Spolupráce s organizacemi zabývajícími se péčí o rodinu a dítě.
- Zajištění prostor pro vzájemné setkávání rodin s dětmi a organizování aktivizačních služeb a integračních aktivit (programy pro rodiče s dětmi, kurzy, semináře aj.).
- Osvětová činnost zaměřená na podporu významu rodiny a na péči o děti zdravé a děti se speciálními potřebami: pořádání seminářů, přednášek, školení, vydávání odborných a účelových publikací, článků apod.

Cílová skupina

- Děti ve věku od narození do sedmi let, u dětí se speciálními potřebami do 18 let věku.
- Rodiče celodenně pečující o dítě zdravé nebo dítě se speciálními potřebami.
- Ostatní rodinní příslušníci.

Během roku 2021 byly v Rodinném Integračním Centru z.s. realizovány následující aktivizační služby a aktivity pro rodiče s dětmi se speciálními potřebami (SP) a zdravotním postižením (ZP):

- Doprovázení a péče o dítě/osobu se ZP a SP.
- Kluby „Áčko“ pro rodiny s dětmi se ZP a SP.
- Rodičovské skupiny + společné doprovodné integrační aktivity (tzv. tréninkové aktivity).
- Canisterapie a muzikoterapie.
- Besedy, workshopy, diskusní skupiny, webináře, aj.

- Akreditovaná (akreditace MPSV a MŠMT) i neakreditovaná vzdělávání – vzdělávání byla určena pro širokou veřejnost z řad rodičů, pečovatelů ale i odborníků.
- Psychorelaxační víkendový pobyt pro rodiny s dětmi s PAS.
- Příměstské tábory pro děti s PAS a jejich sourozence.
- Osvětové akce (aktivity ke Dni autismu).

Doprovázení a péče o dítě/osobu se SP a ZP

Tato služba představovala formu krátkodobého „hlídání“ dětí/osob se SP a ZP za pomoci aktivizačních pracovníků. Služba DPD byla určena na pomoc rodičům v době, kdy se nemohli z jakéhokoli důvodu (vyřizování záležitostí na úřadě, návštěva lékaře, odpočinek od nepřetržité péče) o dítě postarat sami. Služba byla primárně poskytována na území města Pardubice, s rozšířenou nabídkou v rámci Pardubického kraje.

Integrační kluby „Áčko“

Integrační kluby pro rodiny s dětmi se SP a ZP byly rozděleny na skupiny dle věku a míry postižení tak, aby byly skupiny co nejvíce homogenní, a tím byla zajištěna vhodná integrace a podpora rodin. Aktivity probíhaly paralelně v sídle organizace v Pardubicích i v kontaktním místě organizace v Lanškrouně.

Integrační aktivity a aktivizační služby pro rodiče s dětmi (tzv. tréninkové aktivity):

Aktivita byla koncipována jako rodičovská skupina s doprovodnou integrační aktivitou. Primární část aktivity byla zaměřena na komunitní setkání rodičů s dětmi pod vedením aktivizačního pracovníka, který uvedl téma skupiny a moderoval diskusi a potřebné dotazy skupiny.

Cílem první části aktivity byla edukace a aktivizace rodin, jako nástroj prevence před možnými rizikovými jevy objevujícími se v rodině. Mezi nejčastěji se objevující témata patřily sourozenecké, partnerské a mezigenerační vztahy. Těmto tématům bylo během roku věnováno nejvíce pozornosti. V případě potřeby (dle aktuálních témat) mohli být na skupinu přizváni i další odborní pracovníci (sociální pracovníci, psycholog) vzhledem k dané problematice (např. oblast vzdělávání osob se zdravotním postižením, problematika dávkového systému ÚP, aj.)

Další část (v poměru k realizaci aktivity, kratší) byla tvořena doprovodnou pohybovou, nebo hudební aktivitou. Cílem druhé části aktivity bylo především stmelení rodinných vazeb, zkvalitnění vzájemných vztahů mezi rodičem a dítětem (případně jinými členy rodiny), rozvoj dovedností dětí a současně upevnění rodičovských kompetencí a posílení sebevědomí rodičů.

Canisterapie

Představovala léčebný druh zvířecí terapie, tedy konzultace a individuální, či skupinové setkání za přítomnosti psů, kdy pes sloužil jako zdroj podnětů, motivací, podpora psychomotorického vývoje a prostředek ke zjednodušení a urychlení integrace dětí/osob se ZP a SP do společnosti.

Muzikoterapie

Druh podpůrné léčebné terapie určené pro děti/osoby se SP a ZP, která využívala hudbu, hlas a rytmus k navození pozitivních změn v oblasti tělesné, duševní a emoční. Tato forma terapie byla nabízena jak formou individuální, tak formou skupinovou.

Besedy, workshopy, diskusní skupiny, webináře, aj.

V roce 2021 bylo realizováno množství skupinových edukačních setkání zaměřených např. na témata rodinných a partnerských vztahů, oblast pojistných a nepojistných dávkových systémů ČR, oblast problémového chování dětí a jejich motivace ke spolupráci, problematika výchovy a vzdělávání dětí se SP a ZP, aj.

Naším hlavním cílem bylo prostřednictvím aktivit a činností aktivizovat rodiny s dětmi, motivovat je k aktivnímu způsobu života a vést je ke společnému trávení volného času. Přidruženým cílem naší organizace bylo zajistit rodičům s dětmi možnost zapojení se do komunity rodin v centru a zajistit jim „neutrální půdu“ pro společné rozhovory o svých potřebách a problémech, ke kterým se mohli vyjadřovat sami navzájem. Podporu vzájemné komunikace a sdílení zajišťoval ve skupinách vždy aktivizační pracovník, psycholog, lektor, sociální pracovník a v případě potřeby i s další odborník specializovaný na danou problematiku. Naší snahou bylo rodiče aktivně zapojovat do nabízených činností, rozvíjet a posilovat jejich rodičovské kompetence a profesní schopnosti a dovednosti. Nabídka centra dále souvisela se zprostředkováním kontaktů se společenským prostředím a zvyšováním životních a výchovných kompetencí. Díky těmto aktivitám mohli rodiče získat nové společenské vazby a kontakty a děti zlepšit svůj psychomotorický vývoj, upevňovat sociální schopnosti a dovednosti a minimalizovat následky zdravotního postižení. Ze zpětné vazby od pracovníků veřejné správy, od spolupracujících organizací, ale zejména z řad rodičů byly aktivity RIC velmi bohaté. Naše centrum, díky všem aktivitám, které poskytovalo, získalo image profesionálního mateřského centra.

Přehled celoročních pravidelných aktivizačních služeb a aktivit včetně statistik

Časová dotace aktivity (četnost aktivit – týdenní, měsíční)

Otevřeno RIC – 5 dní v týdnu od PO – PÁ, aktivity byly v centru nabízeny denně.

- PO** 1 x měsíčně – individuální poradenství pro rodiny s dětmi;
dle možností osobní i telefonické (emailové, skypové, zoomové) konzultace;
- ÚT** odpoledne – integrační aktivity pro děti s PAS a mentálním handicapem (SMR, TMR) – Áčko - Pardubice;
- ST** odpoledne – integrační aktivita pro děti s PAS bez mentálního handicapu či s LMR – Áčko - Pardubice;
odpoledne – integrační aktivita pro děti – Áčko – Lanškroun
(1 x 14 dní střídání aktivity pro děti s PAS bez mentálního handicapu či s LMR);
- ČT** odpoledne – rodičovská skupina s pohybovou aktivitou;
- PÁ** dopoledne – rodičovská skupina s hudební aktivitou.

Skupinové aktivity neprobíhaly v době, kdy byla vyhlášena vládní opatření v rámci nepříznivé epidemiologické situace spojené s COVID-19.

Přehled nepravidelných, nebo aktivit jednorázových:

- **Doprovázení a péče o dítě/osobu se zdravotním postižením a speciálními potřebami:** dle individuální domluvy – PO – NE od 7,00 – 22,00 hod.
- **Muzikoterapie; Canisterapie:** dle individuální domluvy - PO – PÁ 8,00 – 20,00 hod.
- **Psychorelaxační víkendový pobyt: 1x za rok 2021, 21 rodin** (67 osob z toho - 31 rodičů, 22 dětí s PAS, 14 sourozenců).
- **Příměstské tábory pro děti s PAS a jejich zdravé sourozence v Pardubicích: 2x; PO – PÁ od 7, 30 - 16,00 hod.** (děti od 5 – 16 let s PAS a jejich sourozenci – 14 dětí s PAS, 1 sourozenec).
- **Příměstské tábory pro děti s PAS a jejich zdravé sourozence v Lanškrouně: 2x; PO – PÁ od 7, 30 - 16,00 hod.** (děti od 5 – 16 let s PAS a jejich sourozenci – 9 dětí s PAS).
- **Vzdělávání, workshopy, diskusní skupiny, přednášky, besedy, semináře, konference.**
- **Osvětové akce.**

Počty akcí:

Rodičovské skupiny zaměřené na vzdělávání	28
Integrační aktivita - Áčka	71
Rodičovské skupiny s hudební aktivitou	14
Rodičovské skupiny s pohybovou aktivitou	14
Jednorázové aktivity, exkurze, osvětové aktivity	16
Vzdělávání	22
Canisterapie	112
Muzikoterapie	145
Doprovázení a péče o dítě/osobu se ZP, SP	709
Příměstské tábory	4
Prodloužený víkendový pobyt	1
Mimořádné akce pro děti	21

Počet fyzických osob:

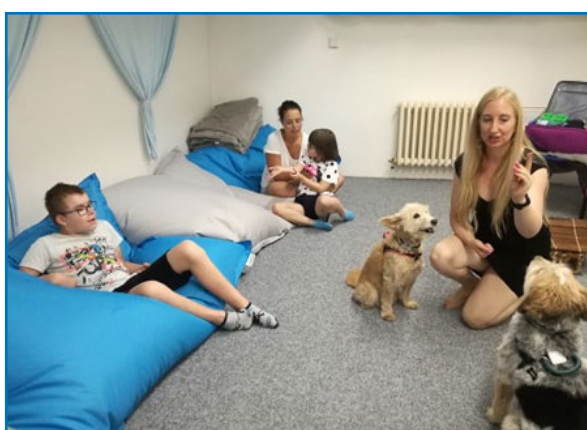
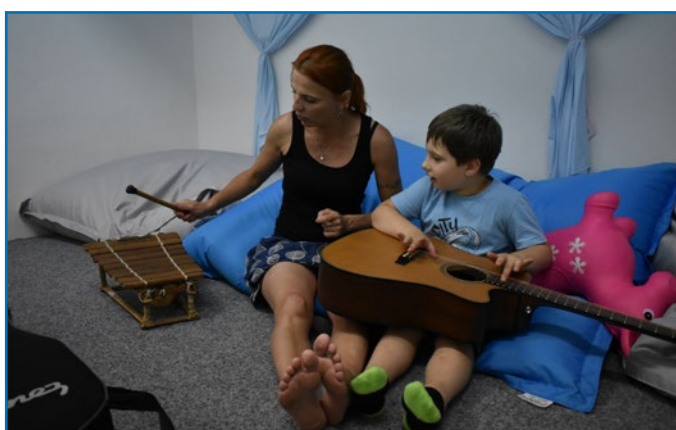
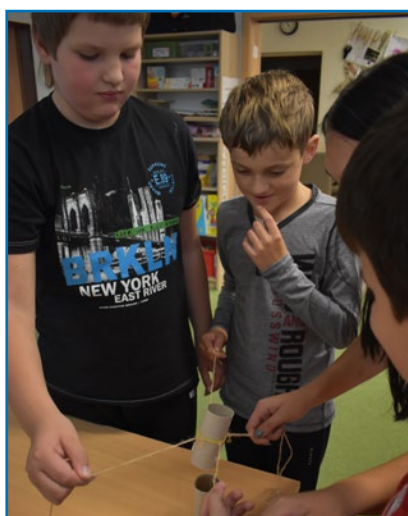
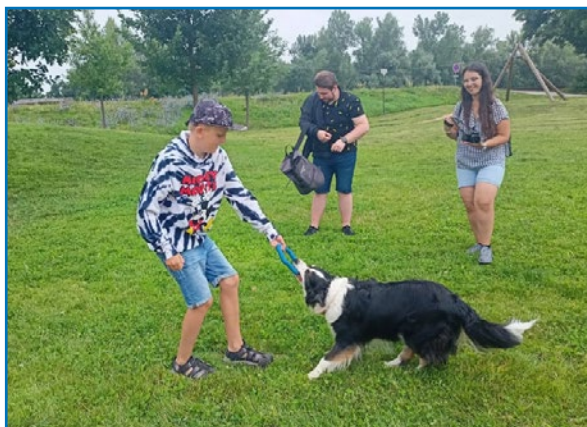
Rodičovské skupiny zaměřené na vzdělávání	169
Integrační aktivita Áčko	60
Rodičovské skupiny s hudební a pohyb. aktivitou	16
Jednorázové aktivity, exkurze, osvětové aktivity	176
Vzdělávání	127
Canisterapie	402
Muzikoterapie	281

Doprovázení a péče o dítě/osobu se ZP a SP	58
Příměstské tábory	24
Prodloužený víkendový pobyt	75
Mimořádné akce pro děti	52

Cílem uvedených aktivit bylo poskytnutí pomoci a podpory rodinám s dětmi se ZP a SP. Aktivity měly preventivní a podpůrný charakter a rodinami byly hojně využívány. Snahou RIC bylo rodiče aktivně zapojovat do nabízených činností, rozvíjet a obnovovat jejich rodičovské kompetence a profesní schopnosti a dovednosti. Dále jim naše centrum nabízelo zprostředkování kontaktů se společenským prostředím a zvyšování životních a rodičovských kompetencí. Rodinám s dětmi se speciálními potřebami (rodinám s dětmi se zdravotním postižením a sociálně slabým rodinám) jsme zajistili dostupnost služeb, jejichž prostřednictvím se mohly integrovat do společnosti.

I během roku 2021 se RIC potýkalo (stejně jako celá ČR) s nepříznivou epidemiologickou situací a nutností omezení skupinových aktivit, které nemohly být realizovány na základě nařízení vlády ČR. Z toho důvodu jsou statistická data o využití a návštěvnosti FO v centru nižší, než tomu bylo v předešlých letech. RIC dokázalo využít zkušenosti z předchozího roku a především vzdělávací webináře nabízelo v hojné míře. Některé skupinové aktivity bohužel však nemohly být ani za těchto podmínek poskytovány.

Při nabídce aktivit vycházelo RIC ze zájmu rodin, na základě pravidelně zjišťovaných potřeb a jejich poptávky. Ze zpětných vazeb bylo RIC při poskytování svých služeb úspěšné, rodiny vnímaly smysl realizovaných aktivit a činností a chválily si přístup a odbornost pracovníků RIC. Rodiny s dětmi tyto služby pravidelně a hojně využívají a své zkušenosti a zážitky z RIC předávají dalším zájemcům o naše služby. Hlavní cíl všech aktivit projektu - aktivizovat, zapojit a motivovat rodiny s dětmi - byl splněn. Veškeré realizované aktivity byly v souladu se Střednědobým plánem rozvoje služeb Pardubického kraje na období 2018 - 2021, s akčními plány komunitního plánování na území města Pardubic. Služby navazovaly na další služby v regionu, byly důležitou součástí v rámci síťování služeb v Pardubickém kraji.



Raná péče pro rodiny s dětmi s poruchami autistického spektra, poruchami komunikace a sociální interakce

Poslání

Posláním sociální služby Raná péče pro rodiny s dětmi s poruchami autistického spektra, s poruchami komunikace a sociální interakce je zajištění včasné, komplexní a intenzivní pomoci a podpory rodině a dalším pečujícím osobám. Aktivizací a poskytováním odborných služeb dojde ke zkvalitnění života rodiny a jejího začlenění do přirozeného sociálního prostředí.

Cíle služby

- Posílení schopností a dovedností rodin k samostatnému zvládání náročných a krizových situací.
- Zprostředkování vzájemného setkávání a sdílení.
- Podpora spolupráce mezi rodinou a organizacemi.
- Podpora psychomotorického a sociálního vývoje dítěte

Cílová skupina

Rodiny s jedním nebo více dětmi ve věku od 1 do 7 let včetně s poruchami komunikace a sociální interakce, zejména s diagnostikovanými poruchami autistického spektra nebo s podezřením na PAS ve fázi diagnostiky, které mají bydliště na území Pardubického kraje.

Poskytované činnosti

- Poskytování informací a podpora rodiny při přijetí diagnózy.
- Poradenství v oblasti funkčních rodinných a vrstevnických vztahů.
- Poradenství v oblasti úpravy domácího prostředí (struktura a vizualizace).
- Poradenství v oblasti funkční komunikace.
- Poskytování informací, podpory a praktický nácvik sociálních a komunikačních dovedností.
- Komunikační terapie.
- Poskytování informací a podpory v nácvicích sebeobslužných dovedností.
- Vytváření a zapůjčování didaktických, stimulačních pomůcek a odborné literatury do domácího prostředí.
- Sociálně právní poradenství.
- Psychologické, psychoterapeutické, příp. jiné odborné poradenství.
- Tematická skupinová setkávání.
- Pořádání pobytů pro rodiny s dětmi.
- Zprostředkování kontaktů, nabídka volnočasových a integračních aktivit.
- Podpora a doprovázení při jednání s příslušnými institucemi.
- Mezioborová setkávání spolupracujících organizací.
- Zprostředkování přednášek a seminářů.

Kapacita služby

Služba byla kapacitně omezena pro 75 rodin s dětmi s PAS, s poruchami komunikace a sociální interakce z Pardubického kraje.

Formy poskytování

- Terénní – přímo v rodině (přirozeném prostředí klientů) a dále dle přání a potřeb rodin s dětmi.
- Ambulantní – v sídle a kontaktním místě Rodinného Integračního Centra.

Rodiny s dětmi mohly využívat a libovolně kombinovat obě formy poskytování služby.

Služba byla poskytována bezplatně.

V roce 2021 využívalo službu 95 rodin s dětmi s poruchami autistického spektra, poruchami komunikace a sociální interakce. Celkově bylo v rodinách poskytnuto 1299 intervencí a 793 kontaktů. Proběhlo 40 skupinových aktivit, včetně rodičovských skupin a psychoterapeutických podpůrných skupin pro rodiče či sourozence.



Sociálně aktivizační služby pro rodiny s dětmi s poruchami autistického spektra

Poslání

Posláním sociální služby SAS pro rodiny s dětmi s PAS je zajištění komplexní pomoci a podpory rodině a dalším pečujícím osobám. Aktivizací a poskytováním odborných služeb dojde k rozvoji specifických schopností a dovedností uživatele služby, ke zlepšení podmínek pro vzdělávání a ke zvýšení možností uplatnění v přirozeném sociálním prostředí.

Cíle služby

- Posílení schopností a dovedností rodin k samostatnému zvládání náročných a krizových situací.
- Zprostředkování vzájemného setkávání a sdílení.
- Podpora spolupráce mezi rodinou a organizacemi.
- Podpora psychomotorického a sociálního vývoje dítěte.

Cílová skupina

Rodiny s jedním nebo více dětmi ve věku od 8 do dovršených 18 let s diagnostikovanými poruchami autistického spektra nebo s podezřením na PAS ve fázi diagnostiky, které mají bydliště na území Pardubického kraje.

Poskytované činnosti

- Sociálně právní poradenství.
- Poradenství v oblasti funkčních rodinných a vrstevnických vztahů.
- Poradenství a podpora rodiny při hledání řešení zvládání problémového chování dítěte.
- Poradenství v oblasti úpravy domácího prostředí (struktura a vizualizace).
- Poradenství v oblasti funkční komunikace.
- Komunikační terapie.
- Individuální a skupinové nácviky sociálních a komunikačních dovedností.
- Poskytování informací a podpory v nácvicích sebeobslužných dovedností.
- Podpora a doprovázení při jednání s příslušnými institucemi.
- Psychologické, psychoterapeutické, příp. jiné odborné poradenství.
- Tematická skupinová setkávání.
- Vytváření a zapůjčování didaktických, stimulačních pomůcek a odborné literatury do domácího prostředí.
- Zprostředkování kontaktů, nabídka volnočasových a integračních aktivit.
- Mezioborová setkávání spolupracujících organizací.
- Zprostředkování přednášek a seminářů.
- Pořádání pobytů pro rodiny s dětmi.

Kapacita služby

Služba byla kapacitně omezena pro 80 rodin s dětmi s PAS z Pardubického kraje.

Formy poskytování

- Terénní – přímo v rodině (přirozeném prostředí klientů) a dále dle přání a potřeb rodin s dětmi.
- Ambulantní – v sídle a kontaktním místě Rodinného Integračního Centra.

Rodiny s dětmi mohly využívat a libovolně kombinovat obě formy poskytování služby.

Služba byla poskytována bezplatně.

V roce 2021 využívalo službu 95 rodin s dětmi s poruchami autistického spektra. Celkově bylo v rodinách poskytnuto 1320 intervencí a 1007 kontaktů. Proběhlo celkem 124 skupinových aktivit (rodičovských a sourozeneckých skupin, nácviků sociálních a komunikačních dovedností, apod.).



Sociální rehabilitace pro osoby s poruchami autistického spektra

Poslání

Posláním Sociální rehabilitace pro osoby s poruchami autistického spektra je zajištění činností směřujících k dosažení co nejvyšší možné míry samostatnosti, nezávislosti a soběstačnosti. Poskytováním odborných služeb dojde k rozvoji specifických schopností a dovedností, k vytváření společensky žádoucích návyků uživatele služby a ke zvýšení možnosti uplatnění v přirozeném sociálním prostředí.

Cíle služby

- Rozvíjení sociálních a komunikačních dovedností. Podpora při výchovných, vzdělávacích a aktivizačních činnostech.
- Vedení osob s PAS k soběstačnosti a smysluplnému trávení volného času.
- Vytváření podmínek pro uplatnění osob s PAS na trhu práce.
- Posílení schopností a dovedností osob s PAS k samostatnému zvládání náročných a krizových životních situací.
- Ochrana práv osob s PAS.

Cílová skupina

Osoby ve věku od 16 do 64 let s diagnostikovanými poruchami autistického spektra nebo s podezřením na PAS ve fázi diagnostiky, které mají bydliště na území Pardubického kraje.

Poskytované činnosti

- Podpora a pomoc při zprostředkování kontaktu se společenským prostředím.
- Individuální a skupinové nácviky sociálních a komunikačních dovedností.
- Poradenství v oblasti funkční komunikace.
- Poskytování podpory v nácvicích sebeobslužných dovedností.
- Pomoc při hledání vhodného pracovního uplatnění na trhu práce.
- Podpora a doprovázení při jednání s příslušnými institucemi.
- Skupinová setkávání osob s PAS.
- Poradenství v oblasti rodinných, vrstevnických a mezigeneračních vztahů.
- Poradenství v oblasti úpravy domácího prostředí pro osoby s PAS (struktura a vizualizace).
- Psychologické, psychoterapeutické, příp. jiné odborné poradenství.
- Vytváření a zapůjčování didaktických, stimulačních pomůcek a odborné literatury o PAS do domácího prostředí.
- Mezioborová setkávání spolupracujících organizací.
- Zprostředkování přednášek a seminářů.
- Sociálně právní poradenství.
- Pomoc při uplatňování práv a oprávněných zájmů.

Kapacita služby

Služba byla kapacitně omezena pro 22 osob s PAS z Pardubického kraje.

Formy poskytování

- Terénní – přímo v rodině (přirozeném prostředí klientů) a dále dle přání a potřeb rodin s dětmi.
- Ambulantní – v sídle a kontaktním místě Rodinného Integračního Centra.

Osoby s PAS mohly využívat a libovolně kombinovat obě formy poskytování služby.

Služba byla poskytována bezplatně.

V roce 2021 využívalo službu 24 osob s poruchami autistického spektra. Celkově bylo poskytnuto 375 intervencí a 432 kontaktů. Proběhlo 58 skupinových aktivit.

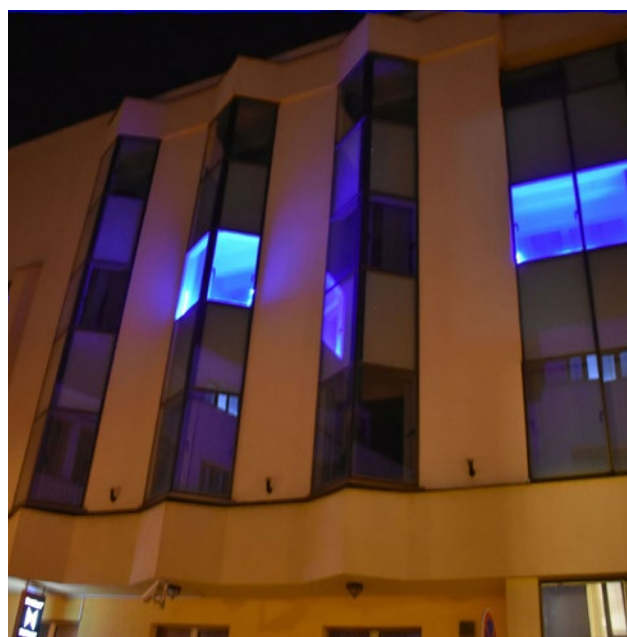


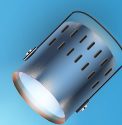
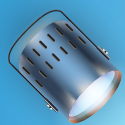
Dubnové aktivity k celosvětovému Dni autismu

Rodinné Integrační Centrum z.s. mělo na rok 2021 připravenou celou řadu aktivit, např. koncert „Talentem přes proPAST“ za účasti známých písničkářů VOXELA a Pokáče, nebo divadelní představení spolku Dr.amAS, ve kterém vystupují herci s Aspergerovým syndromem. S ohledem na nepříznivou epidemiologickou situaci musely být tyto akce přesunuty na další rok.

Tradičně se tak v měsíci dubnu konala pouze LIGHT IT UP BLUE - „ROSVIŤME SE MODŘE“, jako vyjádření podpory a porozumění lidem s PAS. Lidé tak mohli ze 2. na 3. dubna pozorovat modře nasvícené budovy, a to nejen v Pardubicích, ale i v celém Pardubickém kraji, potažmo v celé České republice.

V rámci osvětových aktivit jsme tak v minulém roce využili především sociálních sítí, kdy jsme vyhlásili sbírku „modrých fotografií“ jako symbol podpory osob s PAS. Výběr fotografií jsme pak uveřejnili spolu s poděkováním na našich sociálních sítích a webových stránkách.





2. DUBNA 2021

SVIŤME MODŘE



Sviťme modře i my v Pardubickém kraji!
Připojte se k celosvětové kampani
„LIGHT IT UP BLUE“ na podporu osob s autismem.



Jak na to?

Rozsviťte v tento den svůj byt, dům, zahradu, firmu, školu či úřad a hlavně svá srdce modře!

Můžete použít modré LED pásy, žárovky či reflektory.

Případně můžete stávající osvětlení zakrýt modrou transparentní fólií.



Relaxačně zážitkový pobyt pro rodiny s dětmi s poruchami autistického spektra

Poslední prázdninový víkend patřil již tradičně víkendovému pobytu pro rodiny s dětmi s poruchami autistického spektra (PAS). A tak jsme se společně s pracovníky ČSOB Pojišťovny, a.s. mohli opět sejít na oblíbeném místě táborového střediska Balda a připravit pro rodiče a jejich děti nezapomenutelný víkend.

Pro rodiče byl připraven program ve formě zábavných a společenských her, které absolvovali ve skupině. Rodiče se při hraní her aktivně zapojovali a seznamovali s dalšími účastníky (rodiči) pobytu. Jako obvykle jsme tak mohli pozorovat vzájemné interakce a vznik nových přátelství, mezi rodiči dětí s PAS, vzájemné pochopení a sdílení strastí, ale i radostí, které život s dítětem s PAS přináší. Během aktivit byl rovněž připraven program pro děti s PAS a jejich sourozence. I pro děti bylo připraveno mnoho úkolů nejrůznějších obtížností pro rozvoj sociálních a komunikačních dovedností, hrubé i jemné motoriky apod. Aktivita pro děti s PAS byly vždy individuálně připraveny tak, aby děti mohly zažívat úspěch a radost ze splněných úkolů, čímž docházelo k posilování jejich zdravého sebevědomí.

Ke společnému setkávání a sdílení společného času docházelo i mimo stanovený program, při neformálních chvílích v areálu, nebo při večerním táboráku u ohně. Obzvlášť pro rodiče je takové setkávání velice cenné, mohou si tak bezprostředně vyměnit své zkušenosti v péči o děti s PAS. Popovídat si o obyčejných věcech s lidmi s podobnými, ale stále jedinečnými a neopakovatelnými, zkušenostmi.

V rámci 6. ročníku psychorelaxačního pobytu pro rodiny s dětmi s PAS a jejich sourozence bylo celkem podpořeno 75 osob (35 rodičů, 25 dětí s PAS od 4 – 18 let a 15 sourozenců dětí s PAS).

Na tomto místě je potřeba vyzvednout unikátní koncept této akce, který svým rozsahem a způsobem provedení nemá v České republice obdoby. Tímto přichází na řadu poděkování nejen společnosti ČSOB Pojišťovna, ale konkrétním pracovníkům pojišťovny, kteří se nenechali odradit společenskou situací a vydali se na pomoc rodinám s dětmi s PAS.

Díky realizovanému pobytu došlo:

- K aktivizaci a podpoře rodin s dětmi s PAS, včetně posílení jejich kompetencí při péči o děti s PAS.
- K upevňování rodinných vazeb a vztahů a to i v rámci širší rodiny.
- Ke sdílení zkušeností, k výměně příkladů dobré praxe.
- K utvrzení rodin, že na péči o děti s PAS nejsou samy.
- K sociálnímu začleňování, prožití úspěchu a zvyšování sebevědomí a sebevědomí.
- K odlehčení rodinám, díky individuální péči asistentů v kontaktu s dětmi.



Příměstské tábory pro děti s PAS a jejich sourozence

V roce 2021 se opět konaly i příměstské tábory pro děti s PAS a jejich sourozence. I tento rok byly uspořádány hned 4 běhy příměstských táborů, přičemž dva byly realizovány pro děti v Pardubicích a dva pro děti v Lanškrouně. Příměstské tábory byly zaměřeny na podporu aktivního trávení volného času dětí s PAS a jejich sourozenců po dobu letních prázdnin. Program táborů byl jako každý rok pestrý. Děti se během týdenních aktivit podívaly za zvířátky, udělaly si dobrodružný výlet vlakem a samozřejmě nesměla chybět návštěva aquaparku.

Během táborů se setkaly s rozmanitými aktivitami a odnesly si spoustu úžasných zážitků ze společně stráveného času. Zasloužený odpočinek si děti užily při relaxační muzikoterapii, která pro ně byla připravena v muzikoterapeutické místnosti RIC. Díky individuálnímu přístupu a malé skupině dětí v každém jednotlivém běhu, mohly děti za podpory asistentů rozvíjet své sociální a komunikační dovednosti, učit se kooperaci ve skupině a nalézt i nové kamarády. Sekundárním přínosem projektu všech běhů příměstských táborů bylo také odlehčení rodičům a možnost převzetí náročné a každodenní péče o děti s PAS.

Prvního běhu se v Pardubicích zúčastnily děti s Aspergerovým syndromem a vysokofunkčním autismem ve věku od 6 do 16 let v počtu 8 dětí. Druhý byl určen pro děti s autismem s přidruženým mentálním postižením ve věku od 4 do 12 let, kterého se zúčastnilo 7 dětí.

V Lanškrouně byl příměstský tábor určen pro děti s Aspergerovým syndromem a vysokofunkčním autismem ve věku od 6 do 16 let v celkovém počtu 6 dětí. Druhého běhu, který byl určen pro mladší děti s autismem s přidruženým mentálním postižením ve věku od 4 do 12 let, se zúčastnily 3 děti.

Celkem tak bylo v rámci příměstských táborů podpořeno 24 dětí (z toho 23 dětí s PAS a 1 sourozenec) a 22 rodin z Pardubického kraje.

Příměstské tábory s RIC měly dle vyjádření rodičů u dětí veliký úspěch. Všechny děti si v rámci aktivit v průběhu týdne našly to své, zabavily se, užily si společně strávené chvíle a odnesly si spoustu nových zážitků. Zvláštní poděkování patří asistentům za péči, kterou dětem věnovali, a kteří si s dětmi ve všech situacích skvěle poradili a do všech aktivit děti perfektně namotivovali.



Homesharing

Homesharing (sdílení domova) je v prostředí České republiky jedinečná služba, kterou Rodinné Integrační Centrum z.s. v rámci Pardubického kraje poskytuje. Tento model služby byl vytvořen v Irsku, kde úspěšně funguje již více než 40 let jako alternativa k tradičním rezidenčním respitním službám pro osoby s mentálním postižením. Jedinečnost služby Homesharing spočívá v tom, že je poskytována v prostředí vlastních domácností Hostitelských rodin, které jsou za tímto účelem vybírány a vyškoleny zastřešující organizací. Zastřešující organizace nad službou vykonává pravidelný dohled, poskytuje metodickou pomoc a podporu, a službu administrativně zajišťuje. Z řad Klientů je o nový typ služby velký zájem, který čtyřnásobně převyšuje kapacitu pilotního projektu.

V České republice existovaly od roku 2019 dva pilotní projekty Homesharingu, které spolu již od začátku vzájemně spolupracovaly. Na základě výsledků jejich společné práce, která byla dlouhodobě finančně podporována Nadačním fondem Avast (od 1. 1. 2021 jeho nástupcem, Nadačním fondem Abakus) vznikla metodika poskytování služby.

Na základě úspěšné realizace těchto pilotních projektů se nadační fond Abakus rozhodl podpořit dalších 6 organizací v dalších regionech České republiky. Rodinné Integrační Centrum se společně s Děťmi úplňku stali odbornými garanty tohoto rozšiřování Homesharingu. Byli jsme zapojeni do přípravy Výzvy k předkládání projektů i jejich hodnocení. Pro výtěžné organizace jsme společně s Nadačním fondem Abakus připravili komplexní doprovodný program, zaměřený na komplexní vzdělávání „nových“ organizací v Homesharingu, vzdělávání Hostitelů pro všechny zapojené organizace i přímý mentoring organizací je v jejich aktivitách při zavádění Homesharingu.

Vedle toho Rodinné Integrační Centrum rozvíjí i nadále Homesharing ve svém území působnosti, tedy v Pardubickém kraji. Ke konci roku 2021 bylo spárováno celkem 10 Hostitelských rodin s rodinami Klienty.

O službu Homesharing jeví zájem i média. Rodinné Integrační Centrum bylo osloveno i Českou televizí k natočení medailonku do celoplošné sbírky Kuře – Pomozte dětem.



Zázemí

Sídlo Rodinného Integračního Centra

je na adrese Náměstí Republiky 2686, 532 27 Pardubice.

Budova, ve které sídlí a poskytuje své služby Rodinné Integrační Centrum z.s. (dále RIC), je umístěna v centru města Pardubic v blízkosti ulice třídy Míru. Jedná se o místo s výbornou dopravní dostupností autobusové i trolejbusové dopravy, s možností parkování osobních automobilů (po zaplacení parkovacího poplatku).

Hlavní vchod do budovy se nachází v ulici Jindřišská. Sídlo organizace je viditelně označeno tabulí po pravé straně nahoře před hlavním vchodem do budovy. Dveře u hlavního vchodu jsou uzamčené. Organizace má v budově Domu techniky zřízeny tyto prostory:

1. Sídlo organizace

2. Suterén organizace

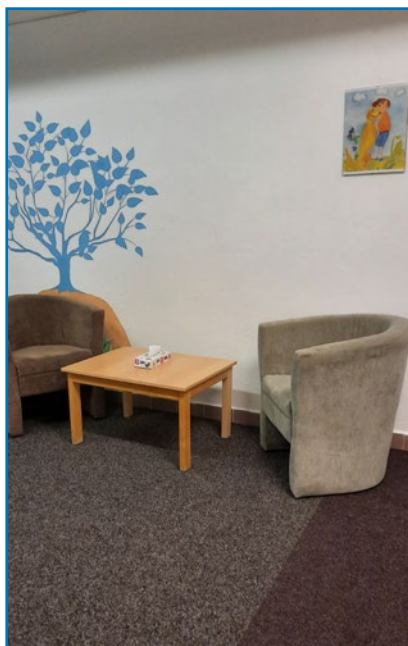
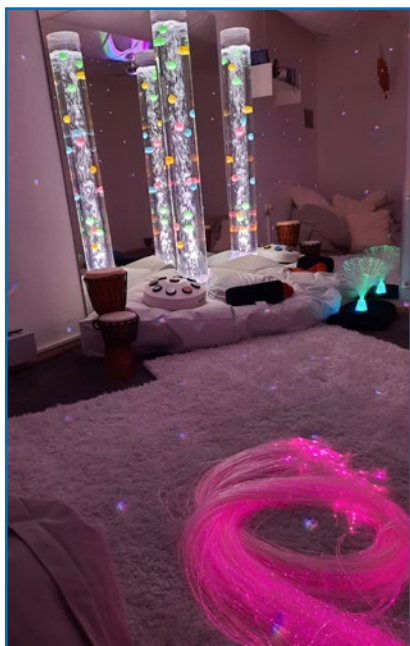
K dispozici jsou zde zvonky s názvem organizace a označením suterénu RIC, který má vlastní zvonek. Pomocí zvonku se návštěva/klienti ohlásí zaměstnanci RIC, a ten jim umožní vstup do vstupní haly budovy.

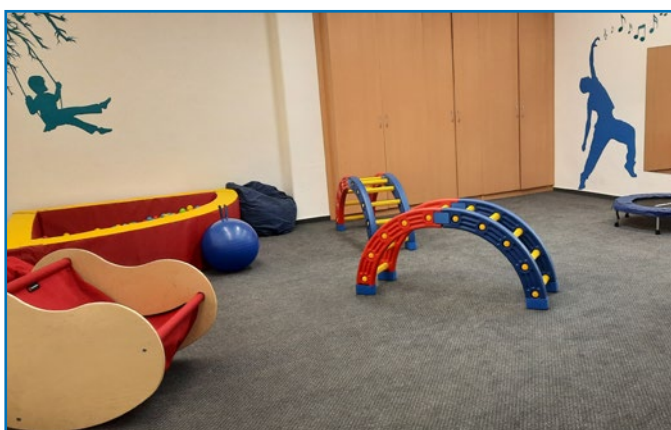
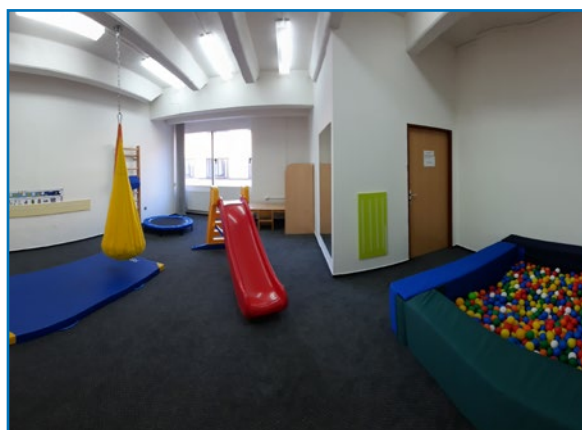
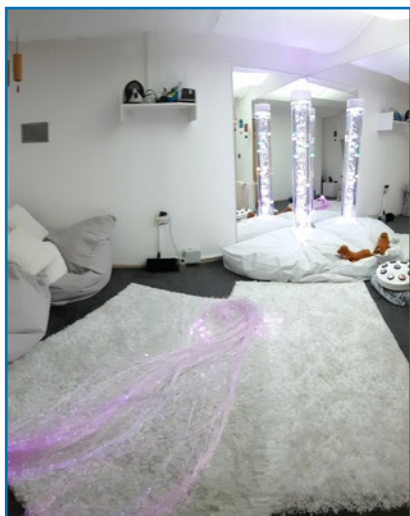
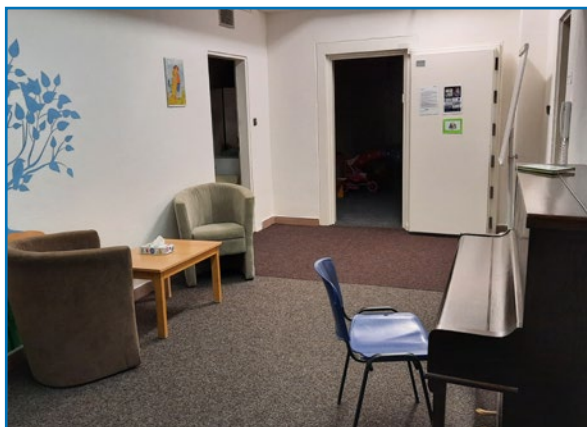
Sídlo RIC se nachází ve 3. nadzemním podlaží (resp. 2 patro - výtah) o celkové výměře prostor 260 m². Využit lze schodiště či výtah. Ve 3. nadzemním podlaží (resp. ve 2. patře) vpravo se nacházejí prosklené vstupní dveře (označeny logem, názvem organizace, provozní dobou a kontakty na pracovníky) opatřeny zvonkem, kterým se přivolá pracovník. Po vstupu do chodby se po pravé straně nachází sanitární část - WC pro klientky - ženy, úklidová místnost a sklad s archivem. Při průchodu směrem do hlavní části prostor se po pravé straně nachází sociální zařízení pro klienty - muže. V chodbě jsou umístěny lavice s věšáky, které slouží na odkládání šatstva a obuvi. Po levé straně chodby se nalézá herna, jejíž součástí je individuální místnost, která slouží jak klientům sociálních služeb, tak i klientům aktivizačních služeb či integračních aktivit. Na konci chodby jsou další prosklené dveře opatřené koulí (uzamknuté), které umožňují vstup do kanceláří pracovníků a dalším místnostem RIC. Hned za dveřmi je uvítací hala s možností využití posezení pro návštěvy a klienty RIC. Z této malé haly je možné vstoupit do kanceláře ředitelky RIC (označeno jmenovkou) a kuchyňky pro pracovníky. Z haly lze vstoupit do 2 velkých označených kanceláří sociálních pracovníků služeb sociální rehabilitace, raná péče a sociálně aktivizační služby, administrativního pracovníka, účetní a ekonoma. Z jedné z této kanceláře pracovníků je možné vstoupit do místnosti, která se využívá jako prostor pro psychologické, psychoterapeutické, nácvikové, komunikační, konzultační činnosti s klienty RIC. Z haly je též možnost vstupu do školící/ nácvikové místnosti, která slouží především pro vzdělávání pracovníků a široké veřejnosti, ale i pro potřeby klientů služeb RIC. Tato místnost je vybavena stoly, židlemi, flipchartem, tabulí a dataprojektorem. V rohu místnosti je umístěna tréninková kuchyňka pro klienty RIC, která je využívána také během přednášek, besed a workshopů účastníky vzdělávání. Za školící místností se nachází relaxační místnost - snoezelen, samostatné sociální zařízení pro pracovníky RIC se sprchou a umyvadlem.

Suterén RIC se nachází v 1. podzemním podlaží (resp. -1 patro - výtah) o celkové výměře 115 m². Využit lze schodiště či výtah. V 1. podzemním podlaží (resp. v patře -1) vpravo se nacházejí vstupní dveře do prostor RIC (označeny logem, názvem organizace provozní dobou a kontakty na pracovníky). V případě jízdy výtahem je nutné vstoupit do dveří, umístěných po levé straně, kterými je možné dostat se ke vchodovým dveřím do pro-

storu suterénu RIC. Po vstupu do chodby se po pravé i levé straně nachází dveře s technickými místnostmi budovy Domu techniky (neslouží RIC). Tyto dveře jsou uzamčené. Vstupní chodba do suterénu organizace je vybavena nástěnkami s informacemi o organizaci a kontakty na pracovníky. Následuje šatna, která je vybavena věšáky a skříněmi, zde si mohou návštěvníci/ klienti odložit oděv a obuv. Vestavěné skříně slouží k uschování pomůcek a didaktických hraček (pomůcky pro nácviky, canisterapii, muzikoterapii). Z šatny je možné vstoupit do vstupní haly suterénu. Ta je využívána pro individuální i skupinové psychologické, či psychoterapeutické poradenství, konzultační setkání sociálních pracovníků s klienty, aj. Tato místnost je opatřena nábytkem (křesla, stoly), který je využíván při konzultaci s klienty. Po pravé straně je možné vstoupit do herny/ školicí místnosti, která je vybavena stolkem, židlemi, poličkami, na zemi jsou pak umístěny plastové pojízdné boxy, ve kterých jsou uloženy hračky, didaktické pomůcky, pomůcky na cvičení, drobné hudební nástroje a spotřební materiál určen k tvoření s rodiči a dětmi. Místnost je využívána za účelem integračních a volnočasových aktivit, které RIC vedle sociálních služeb rovněž poskytuje (např. integrační aktivity Áčko, zázemí pro příměstské tábory, aj.). Místnost je využívána také v případě potřeby sociálních pracovníků (např. individuální a skupinové nácviky sociálních a komunikačních dovedností), nebo v případě vzdělávání pracovníků i široké veřejnosti. Jednotlivé aktivity vždy probíhají izolovaně (rezervace místností pomocí vnitřního kalendáře org.). Ze vstupní haly lze kromě herny vstoupit také do místnosti, která je rozčleněna na kuchyň a na toaletu s umyvadlem, které jsou využívány také během přednášek, besed a workshopů účastníky vzdělávání. Zcela vpravo této místnosti je prostor, kdy je vybudovaná dílna pro nácviky praktických a sociálních dovedností pro klienty RIC. Po levé straně této místnosti jsou umístěny dveře, za kterými se nachází muzikoterapeutická místnost vybavená sedacími vaky, osvětlená stropním LED systémem. Po pravé stěně místnosti jsou na stole a na zemi umístěny muzikoterapeutické nástroje.

Prostory sídla RIC jsou řešeny bezbariérově. Kanceláře jsou vybaveny počítači s připojením k internetu, tiskárnami a uzamykatelnými skříněmi.





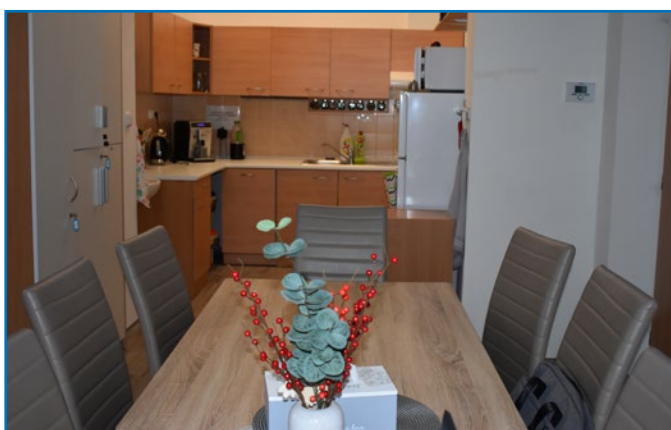
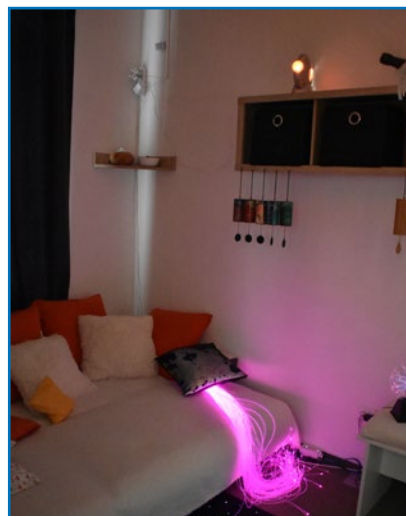
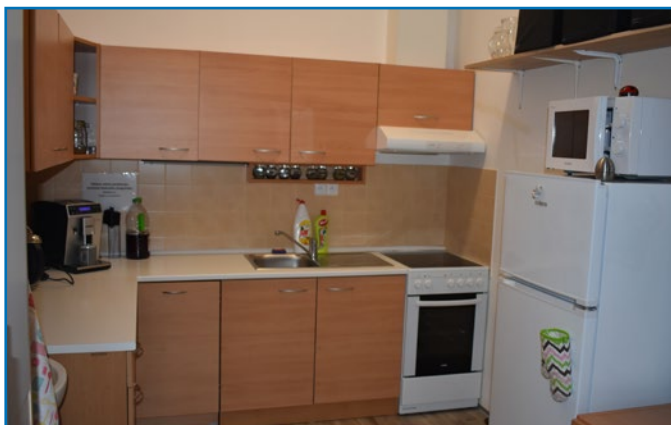
Kontaktní místo Rodinného Integračního Centra

RIC během roku 2020 rozšířilo své zázemí v Lanškrouně o druhé kontaktní pracoviště.

Kontaktní místo 1. se nachází v budově ZŠ Smetanova, Lanškroun. Má samostatný vchod. Místo je viditelně označeno cedulí na budově, vedle vstupních dveří. Vlastníkem budovy je Město Lanškroun. Kontaktní místo disponuje celkovou plochou 81 m². Vstup do kontaktního místa je po kamenných schodech, na kterých jsou umístěny sklápěcí ližiny, které zajišťují bezbariérový přístup. Na schody navazuje vstupní chodba oddělená zamykatelnými dveřmi. V chodbě je umístěn plynový kotel. Z hlavní chodby se dostaneme na WC pro zaměstnance. Dalšími dveřmi je možné vejít do kanceláře pracovníků. V této kanceláři najdeme čtyři stoly se čtyřmi židlemi, uzamykatelné skříně na administrativu a klientskou dokumentaci, tiskárnu a věšákovou stěnu. S chodbou a kanceláří pracovníků sousedí bezbariérové sociální zařízení, které tvoří dvě WC (1 menší pro děti, jedno WC upravené pro osoby s handicapem - s madly), bezbariérový sprchový kout a umyvadlo. Vlevo od schodiště vcházíme do nácvikové místnosti spojené s nácvikovou kuchyňkou, ve které je kromě kuchyňské linky i mikrovlnná trouba, pracovní plocha, umyvadlo a varná konvice, nechybí zde běžné kuchyňské náčiní. V nácvikové místnosti najdeme deset židliček a dva velké stoly. Tato místnost je oddělená pojízdnými křídly od herny, v níž je umístěna skříň na hračky a didaktické pomůcky, dvě relaxační křesla s konferenčním stolem a dva pracovní stoly s osmi židličkami. Otevřením pojízdných křídel lze vytvořit jeden velký prostor o celkové ploše 35,3 m². Na stropě je umístěn hák pro zavěšení relaxačních vaků, křesel. Herna dále sousedí s relaxační místností vybavenou rozkládací pohovkou, která zároveň slouží jako relaxační lůžko. Na zemi jsou položeny relaxační sedací vaky. Zde mohou klienti služeb nejen odpočívat, ale místnost slouží i pro individuální práci s klienty služeb. V neposlední řadě zde probíhají terapeutické aktivity jako psychoterapie, muzikoterapie apod.). Herna i relaxační místnost jsou vybaveny podlahovým topením.

2. kontaktní místo využívá RIC od ledna 2020. Nachází se v centru města na adrese Komenského 324, Lanškroun, je umístěno v budově občanského vybavení, ve kterém jsou další služby jako kadeřnictví, vedení účetnictví apod. Do tohoto místa je vstup společný, vchod využívají i další, zde sídlící, subjekty. Pronajímatelem je společnost DRVALON s. r. o., Na Ležánkách 1860, 530 03 Pardubice.

Prostory Rodinného Integračního Centra z.s. se nachází ve 3. NP budovy a jsou tvořeny kanceláří s číslem dveří 304, která je rozčleněna do dvou samostatných oddělených místností. Společně s kanceláří mohou pracovníci využívat sociální zařízení, sklad a kuchyňku, které jsou k dispozici i subjektům sousedícím na patře. Kanceláře disponují celkovou plochou o velikosti 28 m². Vstup do prostor Rodinného Integračního Centra je po širokých točitých schodech, opatřených zábradlím. Na schody navazuje vstupní chodba, opatřená zamykatelnými dveřmi. Za vstupními dveřmi chodby se pak nachází jednotlivé kanceláře, sociální zařízení (dámské, pánské), sklad, kuchyňka. V první místnosti kanceláře se nachází stůl se čtyřmi židlemi a uzamykatelná skříň na administrativu. V druhé místnosti je uzamykatelná skříň na didaktické a stimulační pomůcky. Obě místnosti jsou od sebe odděleny uzamykatelnými dveřmi. Tyto místnosti jsou určené pro klienty služby Rané péče pro rodiny s dětmi s poruchami autistického spektra, s poruchami komunikace a sociální interakce a pro klienty služby Sociálně aktivizační služby pro rodiny s dětmi s poruchami autistického spektra. Využívány jsou především v souvislosti s psychologickým poradenstvím, individuálními konzultacemi s klienty služeb, a pro nácviky sociálních a komunikačních dovedností, a to jak individuálních, tak skupinových.



Tým pracovníků

Ředitelka: Ing. Mgr. Hana Janiková, MBA

Ekonomka: Mgr. Pavla Vltavská, MBA

Účetní: Ing. Gabriela Dítětová

Sociální pracovníci: Bc. Martin Bezdíček, MBA; Bc. Iveta Borovcová, Bc. Lenka Davidová, DiS., Mgr. Hana Jírů, Bc. Klára Milaberská, DiS., Mgr. Kateřina Seidenglanzová, Mgr. Kateřina Petrová, Bc. Iva Pohlová, DiS., Martin Vařejčko, DiS., Šárka Junková, DiS., Bc. Kristýna Jalakša, Mgr. Marcela Bucháčková, Mgr. Jaroslav Frič, Mgr. Ondřej Langr, Bc. et Bc. Monika Rybanská, Bc. Dana Kolářová, Bc. Simona Kolenová Beranová, Bc. Kamila Kovaříková, Bc. Aneta Boušková, DiS.

Komunikační terapeutka: Dagmar Prošková, DiS.

Koordinátoři služeb: Ing. Eva Černá, Ph.D., Bc. Lenka Davidová, DiS., Bc. Iveta Borovcová, Ing. Gabriela Dítětová, Karolína Glocová, Karel Gloc, Mgr. Markéta Gmuzdková, Monika Hovorková, Bc. Veronika Janiková, Bc. Pavla Kropáčková, Petr Vltavský

Asistenti aktivizačních služeb (uvedeni bez titulů): Bělohubá Kateřina, Beschorner Patrik, Bezdíček David, Blažková Vladimíra, Brandejsová Vendula, Bureš Libor, Černá Martina, Dmejchalová Anna, Drábková Kristýna, Glocová Karolína, Gmuzdková Markéta, Hamráková Kristýna, Hejlová Tereza, Hovorková Monika, Hurych Jiří, Janišová Kateřina, Janoušková Dominika, Jelínková Eliška, Junková Šárka, Kapustová Justýna, Katzerová Simona, Klekarová Jaroslava, Klimešová Michaela, Klimplová Božena, Kociánová Simona, Kolmanová Veronika, Kovaříková Kamila, Kropáčková Pavla, Kuběnková Kamila, Ledvinová Tereza, Maixnerová Barbora, Marek Ondřej, Mertová Martina, Mrazek Ewa, Musil Tomáš, Nováková Iva, Obršálová Lucie, Pidimová Diana, Pokorná Kateřina, Ročňová Ilona, Seidlová Nikola, Schejbalová Jitka, Skalická Kateřina, Smolová Marcela, Sychra Martin, Sychrová Anežka, Sychrová Anežka, Šaršonová Hana, Šedová Karolína, Šilarová Gabriela, Šnokhous Matěj, Šotková Markéta, Vařejčková Simona, Vašková Aneta, Zárubová Jana, Zich Alexandr

Psycholožka: Mgr. et Mgr. Alice Medříková

Metodici: Bc. Martin Bezdíček, MBA, Mgr. Markéta Gmuzdková

Canisterapeuté: Naděžda Pecková, Alexandra Prošková, Ing. Iveta Skládalová, Mgr. Martina Votke, Michaela Míčová

Muzikoterapeuté: Mgr. Markéta Havlová, Pavlína Votkeová, Tereza Kellerová

Psychoterapeutka: Bc. Lenka Davidová, DiS.

Pracovníci v sociálních službách: Gabriela Šilarová, Petra Jirásková, Ilona Cinková, Vladimíra Blažková

Projektové manažerky: Bc. Iveta Borovcová, Bc. Aneta Boušková, DiS.

Administrativní pracovníci: Ing. Vendula Maříková, Helena Varmužová

Lektoři: Linda Cecavová, Ing. Eva Černá, Bc. Renata Daubnerová, Bc. Lenka Davidová, DiS., Mgr. Markéta Durechová, Marcela Dušková, Jiřina Francová, Dagmar Holá, Mgr. Olga Hrochová, Mgr. Pavel Kotek, MBA, PhDr. Josef Kasal, Ph.D., Mgr. et Mgr. Alice Medříková, Dagmar Prošková, DiS., MBA, Mgr. Jaromíra Staňková, DiS., Mgr. Lucie Šídová, Mgr. Zuzana Šormová

Mentorka projektu Homesharing: Ing. Eva Černá

Hostitelé projektu Homesharing: Eva Balounová, Patrik Beschorner, Miluše Crhonková, Veronika Crhonková, Marcela Dušková, Mgr. Markéta Gmuzdková, Jaroslava Frantová, Mgr. Radka Jelínková, Věra Kulihová, Dana Lukášová, Růžena Minářová, Hana Oulehlová, Věra Sotonová, Jan Sotona

Pomocné a úklidové pracovnice: Lenka Dvořáková, Jaroslava Šilarová

Poděkování

Rodinné Integrační Centrum z.s. děkuje všem, kteří podpořili jeho činnost v roce 2021.

Zvláštní poděkování vyslovujeme:

Členům Rodinného Integračního Centra.

Zaměstnancům, externím spolupracovníkům, praktikantům a dobrovolníkům.

Všem spolupracujícím organizacím a institucím.



Rozvaha

Výčet položek
podle vyhlášky č. 504/2002 Sb.

ROZVAHA v plném rozsahu

ke dni **31.12.2021**

IČ
27026728

Název a sídlo účetní jednotky

Rodinné Integrační Centrum z. s.
Náměstí Republiky 2686
Pardubice
53227
Česká republika

AKTIVA

		Číslo řádku	Stav k prvnímu dni účetního období	Stav k poslednímu dni účetního období
A.	Dlouhodobý majetek celkem	1	949 846,80	642 653,00
I.	Dlouhodobý nehmotný majetek celkem	2	13 597,00	228 695,40
4.	Drobný dlouhodobý nehmotný majetek	6	13 597,00	228 695,40
II.	Dlouhodobý hmotný majetek celkem	10	2 783 445,00	4 921 161,83
4.	Hmotné movité věci a jejich soubory	14	2 077 984,00	2 251 749,00
7.	Drobný dlouhodobý hmotný majetek	17	705 461,00	2 669 412,83
IV.	Oprávky k dlouhodobému majetku celkem	29	-1 847 195,20	-4 507 204,23
4.	Oprávky k drobnému dlouhodobému nehmotnému majetku	33	-13 597,00	-228 695,40
7.	Oprávky k samostatným hmotným movitým věcem a souborům hmotných movitých věcí	36	-1 128 137,20	-1 609 096,00
10.	Oprávky k drobnému dlouhodobému hmotnému majetku	39	-705 461,00	-2 669 412,83
B.	Krátkodobý majetek celkem	41	2 786 637,29	2 012 101,91
II.	Pohledávky celkem	52	126 786,21	185 116,15
1.	Odběratelé	53	0,00	19 740,00
4.	Poskytnuté provozní zálohy	56	39 120,21	164 315,43
17.	Jiné pohledávky	69	87 666,00	1 060,72
III.	Krátkodobý finanční majetek celkem	72	2 639 986,08	1 514 846,76
1.	Peněžní prostředky v pokladně	73	90 330,00	12 825,00
3.	Peněžní prostředky na účtech	75	2 549 656,08	1 502 021,76
IV.	Jiná aktiva celkem	81	19 865,00	312 139,00
1.	Náklady příštích období	82	16 850,00	0,00
2.	Příjmy příštích období	83	3 015,00	312 139,00
	AKTIVA CELKEM	85	3 736 484,09	2 654 754,91

Rozvaha

PASIVA		Číslo řádku	Stav k prvnímu dni účetního období	Stav k poslednímu dni účetního období
A.	Vlastní zdroje celkem	1	2 076 746,41	2 042 360,53
I.	Jmění celkem	2	2 035 286,50	1 853 153,41
1.	Vlastní jmění	3	2 035 286,50	1 853 153,41
II.	Výsledek hospodaření celkem	6	41 459,91	189 207,12
1.	Účet výsledku hospodaření	7	x	189 207,12
2.	Výsledek hospodaření ve schvalovacím řízení	8	41 459,91	x
B.	Cizí zdroje celkem	10	1 659 737,68	612 394,38
II.	Dlouhodobé závazky celkem	13	10 400,00	146 823,30
6.	Dohadné účty pasivní	19	10 400,00	146 823,30
III.	Krátkodobé závazky celkem	21	1 642 435,68	409 744,96
1.	Dodavatelé	22	0,00	4 617,82
13.	Závazky ze vztahu k rozpočtu orgánů územních samosprávných celků	34	1 642 435,68	405 127,14
IV.	Jiná pasiva celkem	45	6 902,00	55 826,12
1.	Výdaje příštích období	46	6 902,00	17 126,12
2.	Výnosy příštích období	47	0,00	38 700,00
	PASIVA CELKEM	49	3 736 484,09	2 654 754,91

Sestaveno dne: 31. 3. 2022	Razítko: RODINNÉ INTEGRAČNÍ CENTRUM z.s. Náměstí Republiky 2686, 532 27 Pardubice Tel.: 739 025 071, 733 158 340 IČ: 270 26 728	Podpis odpovědné osoby: Ing. Gabriela Dítěťová, účetní
Odesláno dne: 31. 3. 2022		Odpovídá za údaje: 431 697 342
E-mail: gabriela.ditetaova@ruc.cz		

Poznámka:

Stavy jednotlivých účtů uvedených v aktivech rozvahy se zjišťují jako rozdíl obrátů stran Má dáti a Dal. Podle výsledku tohoto výpočtu vstupují do aktiv s kladným nebo záporným znaménkem. Stavy jednotlivých účtů uvedených v pasivech rozvahy se zjišťují jako rozdíl obrátů stran Dal a Má dáti. Podle výsledku tohoto výpočtu vstupují zůstatky do pasiv s kladným nebo záporným znaménkem. Výjimku představují účty 336, 341, 342, 343, 345 a 373, které jsou v ROZVAZE uvedeny v aktivech i pasivech, přičemž rozdíl stran vstupuje:

- do aktiv kladně - jestliže převažuje stav obrátu strany Má dáti nad stavem obrátu strany Dal,
- do pasiv kladně - jestliže převažuje stav obrátu strany Dal nad stavem obrátu strany Má dáti.

Výkaz zisku a ztráty

Výčet položek
podle vyhlášky č. 504/2002 Sb.

VÝKAZ ZISKU A ZTRÁTY v plném rozsahu

ke dni **31.12.2021**

IČ
27026728

Název a sídlo účetní jednotky

Rodinné Integrační Centrum z. s.
Náměstí Republiky 2686
Pardubice
53227
Česká republika

		Číslo řádku	Stav k rozvahovému dni		
			Hlavní činnost	Hospodářská činnost	Celkem
I.	Spotřebované nákupy a nakupované služby	2	3 621 318,68	0,00	3 621 318,68
1.	Spotřeba materiálu, energie a ostatních neskladových dodávek	3	1 712 927,16	0,00	1 712 927,16
3.	Opravy a udržování	5	6 060,72	0,00	6 060,72
4.	Náklady na cestovné	6	85 501,00	0,00	85 501,00
5.	Náklady na reprezentaci	7	34 372,00	0,00	34 372,00
6.	Ostatní služby	8	1 782 457,80	0,00	1 782 457,80
III.	Osobní náklady	13	12 783 303,00	0,00	12 783 303,00
10.	Mzdové náklady	14	9 714 584,00	0,00	9 714 584,00
11.	Zákonné sociální pojištění	15	2 955 631,00	0,00	2 955 631,00
13.	Zákonné sociální náklady	17	51 088,00	0,00	51 088,00
14.	Ostatní sociální náklady	18	62 000,00	0,00	62 000,00
IV.	Daně a poplatky	19	1 530,00	0,00	1 530,00
15.	Daně a poplatky	20	1 530,00	0,00	1 530,00
V.	Ostatní náklady	21	100 648,66	0,00	100 648,66
22.	Jiné ostatní náklady	28	100 648,66	0,00	100 648,66
VI.	Odpisy, prodaný majetek, tvorba a použití rezerv a opravných položek	29	480 958,80	0,00	480 958,80
23.	Odpisy dlouhodobého majetku	30	480 958,80	0,00	480 958,80
VII.	Poskytnuté příspěvky	35	1 000,00	0,00	1 000,00
28.	Poskytnuté členské příspěvky a příspěvky zúčtované mezi organizačními složkami	36	1 000,00	0,00	1 000,00
	Náklady celkem	39	16 988 759,14	0,00	16 988 759,14
I.	Provozní dotace	41	12 979 092,00	0,00	12 979 092,00
1.	Provozní dotace	42	12 979 092,00	0,00	12 979 092,00
II.	Přijaté příspěvky	43	2 848 639,54	0,00	2 848 639,54
3.	Přijaté příspěvky (dary)	45	2 810 839,54	0,00	2 810 839,54
4.	Přijaté členské příspěvky	46	37 800,00	0,00	37 800,00
III.	Tržby za vlastní výkony a zboží	47	939 726,00	0,00	939 726,00
IV.	Ostatní výnosy	48	410 508,72	0,00	410 508,72
9.	Zúčtování fondů	53	397 358,00	0,00	397 358,00
10.	Jiné ostatní výnosy	54	13 150,72	0,00	13 150,72
	Výnosy celkem	61	17 177 966,26	0,00	17 177 966,26
C.	Výsledek hospodaření před zdaněním	62	189 207,12	0,00	189 207,12
D.	Výsledek hospodaření po zdanění	63	189 207,12	0,00	189 207,12

Sestaveno dne: 31. 3. 2022	Razítko: RODINNÉ INTEGRAČNÍ CENTRUM z.s. Náměstí Republiky 2686, 532 27 Pardubice Tel.: 739 025 071, 733 158 340 IČ: 270 26 728	Podpis odpovědné osoby: ING. GABRIELA JITĚTOVÁ, účetní
Odesláno dne: 31. 3. 2022		Odpovídá za údaje: 2
E-mail: gabriela.jitetovala@ruc.cz		Telefon: 731 694 342

Poděkování

Rodinné Integrační Centrum z.s. děkuje všem, kteří podpořili jeho činnost v roce 2021.

Rozpis přijatých dotací na provoz, nadačních příspěvků, finančních darů a věcných darů (řazeno abecedně):

Abakus nadační fond zakladatelů Avastu	1 126 031,45 Kč
Burešová Andrea	1 000,00 Kč
CityZen s.r.o. - věcný dar - trička	15 010,00 Kč
ČEPS, a.s.	100 000,00 Kč
ČSOB pojišťovna, a.s.	20 000,00 Kč
Fibikarová Jana - věcný dar - senzorické kostky	2 498,00 Kč
KONZUM, obchodní družstvo v Ústí nad Orlicí	5 014,00 Kč
Krajská hospodářská komora Pardubického kraje (věcný dar - notebook)	20 000,00 Kč
Město Česká Třebová	10 000,00 Kč
Město Heřmanův Městec	3 000,00 Kč
Město Hlinsko	20 000,00 Kč
Město Holice	5 000,00 Kč
Město Choceň	10 000,00 Kč
Město Chrast	3 000,00 Kč
Město Chrudim	35 000,00 Kč
Město Jablonné nad Orlicí	6 000,00 Kč
Město Jevíčko	2 000,00 Kč
Město Králíky	26 000,00 Kč
Město Lanškroun	49 000,00 Kč
Město Lanškroun -příspěvky z projektu Obec přátelská rodině	100 990,00 Kč
Město Lázně Bohdaneč	5 000,00 Kč
Město Letohrad	5 000,00 Kč
Město Litomyšl	2 000,00 Kč
Město Moravská Třebová	20 000,00 Kč
Město Polička	6 000,00 Kč
Město Svitavy	13 000,00 Kč
Město Ústí nad Orlicí	18 000,00 Kč
Město Vysoké Mýto	10 000,00 Kč
Město Žamberk	35 000,00 Kč
MPSV - Covid19, zvýš.prov.výdaje, aktivity	869 592,00 Kč
Nadace Agrofert	77 316,18 Kč
Nadace ČEZ	126 000,00 Kč
Nadace Dětský mozek	10 000,00 Kč
Nadace GCP	11 700,00 Kč
Nadace Charty 77 - Konto Bariéry	8 000,00 Kč
Nadace Komerční banky a.s. - Spolu z pastí	16 350,00 Kč
Nadace Lenky a Romana Šmidberských	30 000,00 Kč
Nadace Naše dítě	9 528,00 Kč
Nadace rozvoje občanské společnosti	427 455,91 Kč
Nadační fond AutTalk Kateřiny Sokolové	40 000,00 Kč
Nadační fond J&T	400 000,00 Kč
Naděje pro děti úplňku, z.s.	383 584,00 Kč
Net4GAS, s.r.o.	11 741,00 Kč
PADĚRA & PARTNEŘI s.r.o. advokátní kancelář	5 000,00 Kč
Pardubický kraj	9 572 000,00 Kč
Pro bezpečnou budoucnost z.s.	15 000,00 Kč
Statutární město Pardubice	2 258 500,00 Kč
Statutární město Pardubice - Městský obvod Pardubice I.	6 000,00 Kč
Výbor Dobré vůle - Nadace Olgy Havlové	29 000,00 Kč

This image shows a full page of blank, lined paper. It features approximately 20 evenly spaced horizontal blue lines across its entire width. The background is a solid off-white color, typical of standard notebook or school paper. There are no margins, text, or other markings present.

2021

www.ric.cz