



# Rodinné Integrační Centrum z.s.

## Výroční zpráva za rok 2020



Rodinné  
Integrační  
Centrum

## Obsah

Obsah	1
Základní údaje a kontakty	2
Předmluva	3
Orgány Rodinného Integračního Centra z.s.	4
Aktivizační služby a integrační aktivity pro rodiny s dětmi a služby pro rodiče s dětmi se speciálními potřebami	5 - 10
Raná péče pro rodiny s dětmi s poruchami autistického spektra, poruchami komunikace a sociální interakce	11 - 12
Sociálně aktivizační služby pro rodiny s dětmi s poruchami autistického spektra	13 - 14
Sociální rehabilitace pro osoby s poruchami autistického spektra	15 - 16
Dubnové aktivity k celosvětovému Dni autismu	17 - 18
Relaxačně zážitkový pobyt pro rodiny s dětmi s poruchami autistického spektra	19 - 20
Příměstské tábory pro děti s PAS a jejich sourozence	21 - 22
Homesharing	23 - 24
Zázemí	25 - 29
Tým pracovníků	30 - 31
Rozvaha RIC za rok 2020	32
Výkaz zisků a ztrát RIC za rok 2020	33
Poděkování	34
Poznámky	35 - 36

## ZÁKLADNÍ ÚDAJE A KONTAKTY

### **Rodinné Integrační Centrum z.s.**

Právní forma: zapsaný spolek

Adresa sídla: nám. Republiky 2686, 532 27 Pardubice

Kontaktní místo: Bedřicha Smetany 460, 563 01 Lanškroun

Kontaktní místo: Komenského 324, 563 01 Lanškroun

IČ: 270 26 728

Bankovní spojení: 35-4976500267/0100

Telefon: 739 025 071

E-mail: [info@ric.cz](mailto:info@ric.cz)

Web: [www.ric.cz](http://www.ric.cz)

Facebook: <https://www.facebook.com/rodinneintegracnicentrumpardubice>

Instagram: <https://www.instagram.com/rodinneintegracnicentrum/>

Rodinné Integrační Centrum bylo registrováno dne 28. 3. 2006 pod č. j. VS/1-1/63723/06-R, změna registrace proběhla dne 31. 8. 2009. Změna právní formy z o.s. na zapsaný spolek byla realizována 3. 10. 2016.

Loga společnosti



**Rodinné  
Integrační  
Centrum**



## Předmluva

Rodinné Integrační Centrum z.s. (dále RIC) poskytuje od svého vzniku aktivizační a integrační aktivity rodinám s dětmi za účelem prevence před sociálním vyloučením způsobeným déletrvající sociální izolací při mateřské či rodičovské dovolené a při náročné péči o dítě/děti se zdravotním postižením, se speciálními potřebami, děti v náhradní rodinné péči a děti ze sociálně slabých či jinak znevýhodněných rodin. Dále se zaměřuje především na podporu aktivního trávení volného času rodičů s dětmi a poskytování vzdělávacích akcí pro rodiče, které zvýší jejich osobní potenciál a napomohou jim k lepšímu uplatnění na trhu práce.

Od 1. 1. 2012 zaregistrovalo RIC dle zákona č. 106/2006 Sb. o sociálních službách novou službu – Sociálně aktivizační služby pro rodiny s dětmi s poruchami autistického spektra (dále PAS) a kombinovanými vadami (KV) od 1 do 18 let, kteří mají trvalé bydliště na území Pardubického kraje. Z důvodu stále se zvyšujícího počtu klientů a již nedostačující kapacity služby, byla od 1. 1. 2015 zřízena nová registrovaná sociální služba raná péče (RP) pro rodiny s dětmi s PAS ve věku od 1 roku do 7 let. Služba sociálně aktivizační služby (SAS) pro rodiny s dětmi s PAS upravila od začátku roku 2015 cílovou skupinu dětí na věkovou skupinu od 8 do 18 let. Od ledna 2016 byla poté ještě rozšířena cílová skupina RP na rodiny s dětmi s PAS, s poruchami komunikace a sociální interakce.

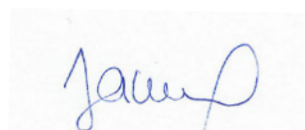
Od 1. 1. 2017 zřídilo RIC sociální službu sociální rehabilitace pro dospělé osoby s PAS. I v této službě došlo později k úpravě cílové skupiny. Určená je pro osoby ve věku od 16 do 64 let z Pardubického kraje.

Současně je RIC spoluorganizátorem akcí na podporu problematiky poruch autistického spektra a koordinuje tzv. Pracovní skupinu pro osoby s PAS.

Zástupci RIC se aktivně účastní i komunitního plánování sociálních služeb v Pardubicích, Lanškrouně a dalších městech Pardubického kraje.

Celorepublikově je organizace začleněna do Sítě mateřských center a pravidelně se účastní Regionálních setkání Mateřských center Pardubického kraje, kde dochází k získávání a předávání nových zkušeností a informací pro rozvoj centra.

Od roku 2019 jsme pilotní organizací v rámci České republiky, která realizuje Homesharing (sdílenou péči o domov pro dítě s autismem).



Ing. Mgr. Hana Janiková, MBA  
Ředitelka Rodinného Integračního Centra z.s.

## Orgány Rodinného Integračního Centra

### Členské schůze

V roce 2020 se uskutečnila jedna členská schůze, a to 22. členská schůze dne 24. 7. 2020.

### Výbor

V roce 2020 se uskutečnily 4 schůze výboru, a to ve dnech 1. 4. 2020, 24. 7. 2020, 22. 9. 2020, 21. 12. 2020.

předseda: Ing. Mgr. Hana Janiková, MBA  
místopředseda: Ing. Gabriela Dítětová  
členka: Mgr. Pavla Vltavská, MBA

### Statutární zástupci

Ing. Mgr. Hana Janiková, MBA  
Ing. Gabriela Dítětová  
(jednají samostatně)

## **Aktivizační služby a integrační aktivity pro rodiny s dětmi a služby pro rodiče s dětmi se speciálními potřebami**

### **Poslání**

Rodinné Integrační Centrum prostřednictvím integračních aktivit a aktivizačních služeb pomáhá rodinám s dětmi a osobám se speciálními potřebami, zdravotním postižením či sociálním znevýhodněním.

### **Cíle**

- Podpora rodiny jako celku, podpora vzájemných rodinných vztahů – společné aktivity a prožitky.
- Podpora vzdělávání a získávání základních sociálních, profesních a společenských dovedností rodičů a rozšíření jejich znalostí v oblasti péče o dítě.
- Integrace, prevence a snížení rizika sociální izolace rodičů pečujících o děti zdravé a děti se speciálními potřebami.
- Rozvoj psychomotorického vývoje dítěte – získání nových schopností a dovedností, či udržení stávajících dovedností.
- Spolupráce s organizacemi zabývajícími se péčí o rodinu a dítě.
- Zajištění prostor pro vzájemné setkávání rodin s dětmi a organizování aktivizačních služeb a integračních aktivit (programy pro rodiče s dětmi, kurzy, semináře aj.).
- Osvětová činnost zaměřená na podporu významu rodiny a na péči o děti zdravé a děti se speciálními potřebami: pořádání seminářů, přednášek, školení, vydávání odborných a účelových publikací, článků apod.

### **Cílová skupina**

- Děti ve věku od narození do sedmi let, u dětí se speciálními potřebami do 18 let věku.
- Rodiče celodenně pečující o dítě zdravé nebo dítě se speciálními potřebami.
- Ostatní rodinní příslušníci.

### **Během roku 2020 byly v Rodinném Integračním Centru z.s. realizovány následující aktivizační služby a aktivity pro rodiče s dětmi se speciálními potřebami (SP) a zdravotním postižením (ZP):**

- Doprovázení a péče o dítě/osobu se ZP a SP.
- Kluby „Áčko“ pro rodiny s dětmi se ZP a SP.
- Rodičovské skupiny + společné doprovodné integrační aktivity (tzv. tréninkové aktivity).
- Canisterapie a muzikoterapie.
- Besedy, workshopy, diskusní skupiny, webináře, aj.

- Akreditovaná (akreditace MPSV a MŠMT) i neakreditovaná vzdělávání – vzdělávání byla určena pro širokou veřejnost z řad rodičů, pečovatelů ale i odborníků.
- Psychorelaxační víkendový pobyt pro rodiny s dětmi s PAS.
- Příměstské tábory pro děti s PAS a jejich sourozence.
- Osvětové akce (aktivity ke Dni autismu).

### Doprovázení a péče o dítě/osobu se SP a ZP

Tato služba představovala formu krátkodobého „hlídání“ dětí/osob se SP a ZP za pomoci asistentů aktivizačních služeb. Služba DPD byla určena na pomoc rodičům v době, kdy se nemohli z jakéhokoli důvodu (vyřizování záležitostí na úřadě, návštěva lékaře, odpočinek od nepřetržité péče) o dítě postarat sami. Služba byla primárně poskytována na území města Pardubice, s rozšířenou nabídkou v rámci Pardubického kraje.

### Integrační kluby „Áčko“

Integrační kluby pro rodiny s dětmi se SP a ZP byly rozděleny na skupiny mladších a starších dětí tak, aby byly skupiny co nejvíce homogenní, a tím byla zajištěna vhodná integrace a podpora rodin. Aktivity probíhaly paralelně v sídle organizace v Pardubicích i v kontaktním místě organizace v Lanškrouně.

### Integrační aktivity a aktivizační služby pro rodiče s dětmi (tzv. tréninkové aktivity):

Aktivita byla koncipována jako rodičovská skupina s doprovodnou integrační aktivitou. Primární část aktivity byla zaměřena na komunitní setkání rodičů s dětmi pod vedením asistenta aktivizačních služeb, který uvedl téma skupiny a moderoval diskusi a potřebné dotazy skupiny.

Cílem první části aktivity byla edukace a aktivizace rodin, jako nástroj prevence před možnými rizikovými jevy objevujícími se v rodině. Mezi nejčastěji se objevující tématy patřily sourozenecké, partnerské a mezigenerační vztahy. Těmto tématům bylo během roku věnováno nejvíce pozornosti. V případě potřeby (dle aktuálních témat) mohli být na skupinu přizváni i další odborní pracovníci (sociální pracovníci, psycholog) vzhledem k dané problematice (např. oblast vzdělávání osob se zdravotním postižením, problematika dávkového systému ÚP, aj.) Další část (v poměru k realizaci aktivity, kratší) byla tvořena doprovodnou pohybovou, nebo hudební aktivitou.

Cílem druhé části aktivity bylo především stmelení rodinných vazeb, zkvalitnění vzájemných vztahů mezi rodičem a dítětem (případně jinými členy rodiny), rozvoj dovedností dětí a současně upevnění rodičovských kompetencí a posílení sebevědomí rodičů.

### Canisterapie

Představovala léčebný druh zvířecí terapie, tedy konzultace a individuální, či skupinové setkání za přítomnosti psů, kdy pes sloužil jako zdroj podnětů, motivací, podpora psychomotorického vývoje a prostředek ke zjednodušení a urychlení integrace dětí/osob se ZP a SP do společnosti.



## Muzikoterapie

Druh podpůrné léčebné terapie určené pro děti/osoby se SP a ZP, která využívala hudbu, hlas a rytmus k navození pozitivních změn v oblasti tělesné, duševní a emoční. Tato forma terapie byla nabízena jak formou individuální, tak formou skupinovou.

## Besedy, workshopy, diskusní skupiny, webináře, aj.

V roce 2020 bylo realizováno množství skupinových edukačních setkání zaměřených např. na témata rodinných a partnerských vztahů, oblast pojistných a nepojistných dávkových systémů ČR, oblast problémového chování dětí a jejich motivace ke spolupráci, problematika výchovy a vzdělávání dětí se SP a ZP, aj.

Naším hlavním cílem bylo prostřednictvím aktivit a činností aktivizovat rodiny s dětmi, motivovat je k aktivnímu způsobu života a vést je ke společnému trávení volného času. Přidruženým cílem naší organizace bylo zajistit rodičům s dětmi možnost zapojení se do komunity rodin v centru a zajistit jim „neutrální půdu“ pro společné rozhovory o svých potřebách a problémech, ke kterým se mohli vyjadřovat sami navzájem. Podporu vzájemné komunikace a sdílení zajišťoval ve skupinách vždy aktivizační pracovník, psycholog, lektor, sociální pracovník a v případě potřeby i s další odborník specializovaný na danou problematiku. Naší snahou bylo rodiče aktivně zapojovat do nabízených činností, rozvíjet a posilovat jejich rodičovské kompetence a profesní schopnosti a dovednosti. Nabídka centra dále souvisela se zprostředkováním kontaktů se společenským prostředím a zvyšování životních a výchovných kompetencí. Díky těmto aktivitám mohli rodiče získat nové společenské vazby a kontakty a děti zlepšit svůj psychomotorický vývoj, upevňovat sociální schopnosti a dovednosti a minimalizovat následky zdravotního postižení. Ze zpětné vazby od pracovníků veřejné správy, od spolupracujících organizací, ale zejména z řad rodičů byly aktivity RIC velmi bohaté. Naše centrum, díky všem aktivitám, které poskytovalo, získalo image profesionálního mateřského centra.

## Přehled celoročních pravidelných aktivizačních služeb a aktivit včetně statistik

**Časová dotace aktivity** (četnost aktivit – týdenní, měsíční)

**Otevřeno RIC – 5 dní v týdnu od PO – PÁ, aktivity byly v centru nabízeny denně.**

- PO** 1 x měsíčně – individuální poradenství pro rodiny s dětmi;  
dle možností osobní i telefonické (emailové, skypové, zoomové) konzultace;
- ÚT** odpoledne – integrační aktivity pro mladší děti – Áčko - Pardubice;
- ST** odpoledne – integrační aktivita pro starší děti – Áčko - Pardubice;  
odpoledne – integrační aktivita pro děti – Áčko – Lanškroun  
(1 x 14 dní střídání aktivity pro mladší/ starší děti);
- ČT** odpoledne – rodičovská skupina s pohybovou aktivitou;
- PÁ** dopoledne – rodičovská skupina s hudební aktivitou.

Tyto aktivity neprobíhaly v době, kdy byla vyhlášena vládní opatření v rámci nepříznivé epidemiologické situace spojené s COVID-19.



### Přehled nepravidelných, nebo aktivit jednorázových:

**Doprovázení a péče o dítě/osobu se zdravotním postižením a speciálními potřebami:** dle individuální domluvy – PO – NE: 7,00 – 22,00 hod.

**Muzikoterapie, Canisterapie:** dle individuální domluvy - PO – PÁ: 8,00 – 20,00 hod.

**Psychorelaxační víkendový pobyt:** 1x za rok 2020, 21 rodin (67 osob z toho - 31 rodičů, 22 dětí s PAS, 14 sourozenců).

**Příměstské tábory pro děti s PAS a jejich zdravé sourozence v Pardubicích:** 2x; PO – PÁ : 7, 30 - 16,00 hod. (děti od 5 – 16 let s PAS a jejich sourozenci – 9 dětí s PAS, 1 sourozenec).

**Příměstské tábory pro děti s PAS a jejich zdravé sourozence v Lanškrouně:** 2x; PO – PÁ: 7, 30 - 16,00 hod. (děti od 5 – 16 let s PAS a jejich sourozenci – 10 dětí s PAS).

**Vzdělávání, workshopy, diskusní skupiny, přednášky, besedy, semináře, konference.**

**Osvětové akce.**

### Počty akcí:

Rodičovské skupiny zaměřené na vzdělávání	28
Integrační aktivita - Áčka	56
Rodičovské skupiny s hudební aktivitou	20
Rodičovské skupiny s pohybovou aktivitou	20
Jednorázové aktivity, osvětové aktivity	12
Vzdělávání	15
Canisterapie	64
Muzikoterapie	93
Doprovázení a péče o dítě/osobu se ZP, SP (na 1 asistenta)	818
Příměstské tábory	4
Prodloužený víkendový pobyt	1
Mimořádné akce pro děti	8

### Návštěvnost (v hodinách):

Rodičovské skupiny zaměřené na vzdělávání	513
Integrační aktivita - Áčka	597
Rodičovské skupiny s hudební aktivitou	486
Rodičovské skupiny s pohybovou aktivitou	73
Jednorázové aktivity, osvětové aktivity	30
Vzdělávání	1 080
Canisterapie	472
Muzikoterapie	788
Doprovázení a péče o dítě/osobu se ZP a SP	2795
Příměstské tábory	773

Prodloužený víkendový pobyt	1 1541
Mimořádné akce pro děti	177

#### Počet fyzických osob:

Rodičovské skupiny zaměřené na vzdělávání	98
Integrační aktivita - Áčka	46
Rodičovské skupiny s hudební a pohyb. aktivitou	41
Jednorázové aktivity, osvětové aktivity	10
Vzdělávání	96
Canisterapie	202
Muzikoterapie	213
Doprovázení a péče o dítě/osobu se ZP a SP	45
Příměstské tábory	20
Prodloužený víkendový pobyt	67
Mimořádné akce pro děti	30

Cílem uvedených aktivit bylo poskytnutí pomoci a podpory rodinám s dětmi se ZP a SP. Aktivity měly preventivní a podpůrný charakter a rodinami byly hojně využívány. Snahou RIC bylo rodiče aktivně zapojovat do nabízených činností, rozvíjet a obnovovat jejich rodičovské kompetence a profesní schopnosti a dovednosti. Dále jim naše centrum nabízelo zprostředkování kontaktů se společenským prostředím a zvyšování životních a rodičovských kompetencí. Rodinám s dětmi se speciálními potřebami (rodinám s dětmi se zdravotním postižením a sociálně slabým rodinám) jsme zajistili dostupnost služeb, jejichž prostřednictvím se mohly integrovat do společnosti.

Během roku se však RIC potýkalo (stejně jako celá ČR) s nepříznivou epidemiologickou situací a nutností omezení skupinových aktivit, které nemohly být realizovány na základě nařízení vlády ČR. Z toho důvodu jsou statistická data o využití a návštěvnosti FO v centru nižší, než tomu bylo v předešlých letech. Přestože se RIC dokázalo poměrně rychle přetransformovat na „online“ a bezkontaktní provoz centra, některé aktivity nemohly být ani za těchto podmínek poskytovány, nebo o ně neměly rodiny v takovéto podobě zájem.

Aktivity byly během roku 2020 poskytovány dle zájmu rodin, na základě pravidelně zjišťovaných potřeb a na základě jejich poptávky. Ze zpětných vazeb bylo RIC při poskytování svých služeb úspěšné, rodiny vnímaly smysl realizovaných aktivit a činností a chválily si přístup a odbornost pracovníků RIC. Rodiny s dětmi tyto služby pravidelně a hojně využívají a své zkušenosti a zážitky z RIC předávají dalším zájemcům o naše služby. Hlavní cíl všech aktivit projektu - aktivizovat, zapojit a motivovat rodiny s dětmi - byl splněn. Veškeré realizované aktivity byly v souladu se Střednědobým plánem rozvoje služeb Pardubického kraje na období 2018 - 2021, s akčními plány komunitního plánování na území města Pardubic. Služby navazovaly na další služby v regionu, byly důležitou součástí v rámci síťování služeb v Pardubickém kraji.





## **Raná péče pro rodiny s dětmi s poruchami autistického spektra, poruchami komunikace a sociální interakce**

### **Poslání**

Posláním sociální služby Raná péče pro rodiny s dětmi s poruchami autistického spektra, s poruchami komunikace a sociální interakce je zajištění včasné, komplexní a intenzivní pomoci a podpory rodině a dalším pečujícím osobám. Aktivizací a poskytováním odborných služeb dojde ke zkvalitnění života rodiny a jejího začlenění do přirozeného sociálního prostředí.

### **Cíle služby**

- Posílení schopností a dovedností rodin k samostatnému zvládání náročných a krizových situací.
- Zprostředkování vzájemného setkávání a sdílení.
- Podpora spolupráce mezi rodinou a organizacemi.
- Podpora psychomotorického a sociálního vývoje dítěte.

### **Cílová skupina**

Rodiny s jedním nebo více dětmi ve věku od 1 do 7 let včetně s poruchami komunikace a sociální interakce, zejména s diagnostikovanými poruchami autistického spektra nebo s podezřením na PAS ve fázi diagnostiky, které mají bydliště na území Pardubického kraje.

### **Poskytované činnosti**

- Poskytování informací a podpora rodiny při přijetí diagnózy.
- Poradenství v oblasti funkčních rodinných a vrstevnických vztahů.
- Poradenství v oblasti úpravy domácího prostředí (struktura a vizualizace).
- Poradenství v oblasti funkční komunikace.
- Poskytování informací, podpory a praktický nácvik sociálních a komunikačních dovedností.
- Komunikační terapie.
- Poskytování informací a podpory v nácvicích sebeobslužných dovedností.
- Vytváření a zapůjčování didaktických, stimulačních pomůcek a odborné literatury do domácího prostředí.
- Sociálně právní poradenství.
- Psychologické, psychoterapeutické, příp. jiné odborné poradenství.
- Tematická skupinová setkávání.
- Pořádání pobytů pro rodiny s dětmi.
- Zprostředkování kontaktů, nabídka volnočasových a integračních aktivit.
- Podpora a doprovázení při jednání s příslušnými institucemi.
- Mezioborová setkávání spolupracujících organizací.
- Zprostředkování přednášek a seminářů.

## Kapacita služby

Služba byla kapacitně omezena pro 65 rodin s dětmi s PAS, s poruchami komunikace a sociální interakce z Pardubického kraje.

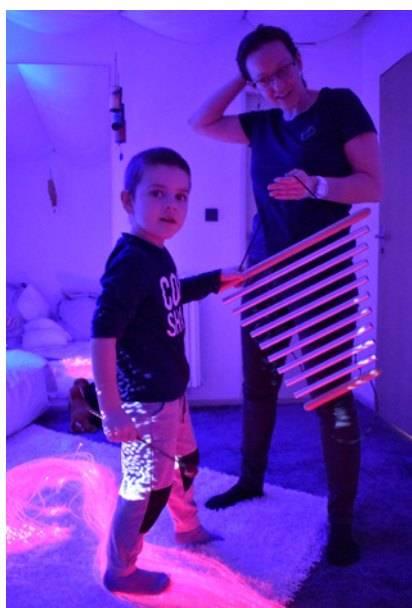
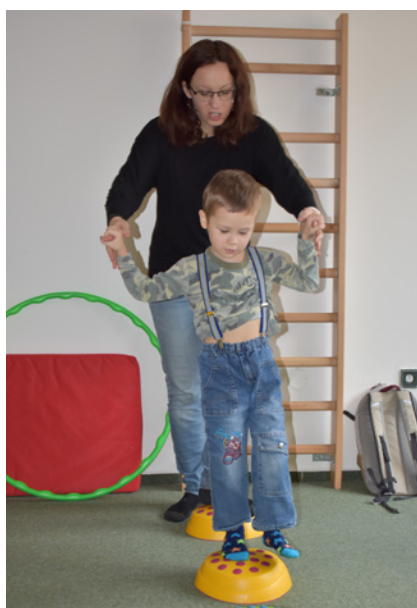
## Formy poskytování

- Terénní – přímo v rodině (přirozeném prostředí klientů) a dále dle přání a potřeb rodin s dětmi.
- Ambulantní – v sídle a kontaktním místě Rodinného Integračního Centra.

Rodiny s dětmi mohly využívat a libovolně kombinovat obě formy poskytování služby.

## Služba byla poskytována bezplatně.

V roce 2020 využívalo službu 90 rodin s dětmi s poruchami autistického spektra, poruchami komunikace a sociální interakce v počtu intervencí 1324 a 734 kontaktů. Proběhlo celkem 24 skupinových aktivit. Děti s PAS absolvovaly v průběhu roku 128 setkání komunikační terapie.



## Sociálně aktivizační služby pro rodiny s dětmi s poruchami autistického spektra

### Poslání

Posláním sociální služby SAS pro rodiny s dětmi s PAS je zajištění komplexní pomoci a podpory rodině a dalším pečujícím osobám. Aktivizací a poskytováním odborných služeb dojde k rozvoji specifických schopností a dovedností uživatele služby, ke zlepšení podmínek pro vzdělávání a ke zvýšení možností uplatnění v přirozeném sociálním prostředí.

### Cíle služby

- Posílení schopností a dovedností rodin k samostatnému zvládání náročných a krizových situací.
- Zprostředkování vzájemného setkávání a sdílení.
- Podpora spolupráce mezi rodinou a organizacemi.
- Podpora psychomotorického a sociálního vývoje dítěte.

### Cílová skupina

Rodiny s jedním nebo více dětmi ve věku od 8 do dovršených 18 let s diagnostikovanými poruchami autistického spektra nebo s podezřením na PAS ve fázi diagnostiky, které mají bydliště na území Pardubického kraje.

### Poskytované činnosti

- Sociálně právní poradenství.
- Poradenství v oblasti funkčních rodinných a vrstevnických vztahů.
- Poradenství a podpora rodiny při hledání řešení zvládání problémového chování dítěte.
- Poradenství v oblasti úpravy domácího prostředí (struktura a vizualizace).
- Poradenství v oblasti funkční komunikace.
- Komunikační terapie.
- Individuální a skupinové nácviky sociálních a komunikačních dovedností.
- Poskytování informací a podpory v nácvicích sebeobslužných dovedností.
- Podpora a doprovázení při jednání s příslušnými institucemi.
- Psychologické, psychoterapeutické, příp. jiné odborné poradenství.
- Tématická skupinová setkávání.
- Vytváření a zapůjčování didaktických, stimulačních pomůcek a odborné literatury do domácího prostředí.
- Zprostředkování kontaktů, nabídka volnočasových a integračních aktivit.
- Mezioborová setkávání spolupracujících organizací.
- Zprostředkování přednášek a seminářů.
- Pořádání pobytů pro rodiny s dětmi.



## Kapacita služby

Služba byla kapacitně omezena pro 76 rodin s dětmi s PAS z Pardubického kraje.

## Formy poskytování

- Terénní – přímo v rodině (přirozeném prostředí klientů) a dále dle přání a potřeb rodin s dětmi.
- Ambulantní – v sídle a kontaktním místě Rodinného Integračního Centra.

Rodiny s dětmi mohly využívat a libovolně kombinovat obě formy poskytování služby.

## Služba byla poskytována bezplatně.

V roce 2020 využívalo službu 94 rodin s dětmi s poruchami autistického spektra. Celkově bylo v rodinách poskytnuto 1461 intervencí a 891 kontaktů. Proběhlo celkem 114 skupinových aktivit.





## Sociální rehabilitace pro osoby s poruchami autistického spektra

### Poslání

Posláním Sociální rehabilitace pro osoby s poruchami autistického spektra je zajištění činností směřujících k dosažení co nejvyšší možné míry samostatnosti, nezávislosti a soběstačnosti. Poskytováním odborných služeb dojde k rozvoji specifických schopností a dovedností, k vytváření společensky žádoucích návyků uživatele služby a ke zvýšení možnosti uplatnění v přirozeném sociálním prostředí.

### Cíle služby

- Rozvíjení sociálních a komunikačních dovedností. Podpora při výchovných, vzdělávacích a aktivizačních činnostech.
- Vedení osob s PAS k soběstačnosti a smysluplnému trávení volného času.
- Vytváření podmínek pro uplatnění osob s PAS na trhu práce.
- Posílení schopností a dovedností osob s PAS k samostatnému zvládání náročných a krizových životních situací.
- Ochrana práv osob s PAS

### Cílová skupina

Osoby ve věku od 16 do 64 let s diagnostikovanými poruchami autistického spektra nebo s podezřením na PAS ve fázi diagnostiky, které mají bydliště na území Pardubického kraje.

### Poskytované činnosti

- Podpora a pomoc při zprostředkování kontaktu se společenským prostředím.
- Individuální a skupinové nácviky sociálních a komunikačních dovedností.
- Poradenství v oblasti funkční komunikace.
- Poskytování podpory v nácvicích sebeobslužných dovedností.
- Pomoc při hledání vhodného pracovního uplatnění na trhu práce.
- Podpora a doprovázení při jednání s příslušnými institucemi.
- Skupinová setkávání osob s PAS.
- Poradenství v oblasti rodinných, vrstevnických a mezigeneračních vztahů.
- Poradenství v oblasti úpravy domácího prostředí pro osoby s PAS (struktura a vizualizace).
- Psychologické, psychoterapeutické, příp. jiné odborné poradenství.
- Vytváření a zapůjčování didaktických, stimulačních pomůcek a odborné literatury o PAS do domácího prostředí.
- Mezioborová setkávání spolupracujících organizací.
- Zprostředkování přednášek a seminářů.
- Sociálně právní poradenství.
- Pomoc při uplatňování práv a oprávněných zájmů.

## Kapacita služby

Služba byla kapacitně omezena pro 16 osob s PAS z Pardubického kraje.

## Formy poskytování

- Terénní – přímo v rodině (přirozeném prostředí klientů) a dále dle přání a potřeb rodin s dětmi.
- Ambulantní – v sídle a kontaktním místě Rodinného Integračního Centra.

Osoby s PAS mohly využívat a libovolně kombinovat obě formy poskytování služby.

## Služba byla poskytována bezplatně.

V roce 2020 využívalo službu 19 dospělých osob s poruchami autistického spektra. Celkově bylo poskytnuto 403 intervencí, 395 kontaktů. Proběhlo 30 skupinových aktivit.



## Dubnové aktivity k celosvětovému Dni autismu

Rodinné Integrační Centrum z.s. mělo na rok 2020 připravenou celou řadu aktivit, např. koncert „Talentem přes proPAST“ za účasti známých písničkářů VOXELA a Pokáče, nebo divadelní představení spolku Dr.amAS, ve kterém vystupují herci s Aspergerovým syndromem. S ohledem na nepříznivou epidemiologickou situaci musely být tyto akce přesunuty na další rok.

Tradičně se tak v měsíci dubnu konala pouze LIGHT IT UP BLUE - „ROSVIŤME SE MODŘE“, jako vyjádření podpory a porozumění lidem s PAS. Lidé tak mohli ze 2. na 3. dubna pozorovat modře nasvícené budovy, a to nejen v Pardubicích, ale i v celém Pardubickém kraji, potažmo v celé České republice.

V rámci osvětových aktivit jsme tak v minulém roce využili především sociálních sítí, kdy jsme vyhlásili sbírku „modrých fotografií“ jako symbol podpory osob s PAS. Výběr fotografií jsme pak uveřejnili spolu s poděkováním na našich sociálních sítích a webových stránkách.







# 2. DUBNA 2020

# SVIŤME MODŘE



Sviťme modře i my v Pardubickém kraji!  
Připojte se k celosvětové kampani  
„LIGHT IT UP BLUE“ na podporu osob s autismem.



## Jak na to?

Rozsviťte v tento den svůj byt, dům, zahradu, firmu, školu či úřad a hlavně svá srdce modře!  
Můžete použít modré LED pásy, žárovky či reflektory.  
Případně můžete stávající osvětlení zakrýt modrou transparentní fólií.



## Relaxačně zážitkový pobyt pro rodiny s dětmi s poruchami autistického spektra

Ačkoliv jsme se ještě v dubnu obávali toho, že takto velkou a vydařenou akci nebudeme moci našim rodinám nabídnout, a to kvůli vládním opatřením spojeným s epidemiologickou situací na území ČR, situace se nám během letních prázdnin zlepšila a přísná opatření tak mohla být rozvolňována. A tak jsme se společně s pracovníky ČSOB Pojišťovny, a.s. mohli opět sejít na oblíbeném místě táborového střediska Balda a připravit pro rodiče a jejich děti nezapomenutelný víkend.

Pro rodiče byl připraven program ve formě zábavných a společenských her, které absolvovali ve skupině. Rodiče se při hraní her aktivně zapojovali a seznamovali s dalšími účastníky (rodiči) pobytu. Jako obvykle jsme tak mohli pozorovat vzájemné interakce a vznik nových přátelství, mezi rodiči dětí s PAS, vzájemné pochopení a sdílení strastí, ale i radostí, které život s dítětem s PAS přináší. Během aktivit byl rovněž připraven program pro děti s PAS a jejich sourozence. I pro děti bylo připraveno mnoho úkolů nejrůznějších obtížností pro rozvoj sociálních a komunikačních dovedností, hrubé i jemné motoriky apod. Aktivita pro děti s PAS byly vždy individuálně připraveny tak, aby děti mohly zažívat úspěch a radost ze splněných úkolů, čímž docházelo k posilování jejich zdravého sebevědomí.

Ke společnému setkávání a sdílení společného času docházelo i mimo stanovený program, při neformálních chvílích v areálu, nebo při večerním táboráku u ohně. Obzvláště pro rodiče je takové setkávání velice cenné, mohou si tak bezprostředně vyměnit své zkušenosti v péči o děti s PAS. Popovídat si o obyčejných věcech s lidmi s podobnými, ale stále jedinečnými a neopakovatelnými, zkušenostmi.

V rámci 6. ročníku psychorelaxačního pobytu pro rodiny s dětmi s PAS a jejich sourozence bylo celkem podpořeno 67 osob (31 rodičů, 22 dětí s PAS od 4 – 18 let a 14 sourozenců dětí s PAS).

Na tomto místě je potřeba vyzvednout unikátní koncept této akce, který svým rozsahem a způsobem provedení nemá v České republice obdoby. Tímto přichází na řadu poděkování nejen společnosti ČSOB Pojišťovna, ale konkrétním pracovníkům pojišťovny, kteří se nenechali odradit společenskou situací a vydali se na pomoc rodinám s dětmi s PAS.

### Díky realizovanému pobytu došlo:

- K aktivizaci a podpoře rodin s dětmi s PAS, včetně posílení jejich kompetencí při péči o děti s PAS.
- K upevňování rodinných vazeb a vztahů, a to i v rámci širší rodiny.
- Ke sdílení zkušeností, k výměně příkladů dobré praxe.
- K utvrzení rodin, že na péči o děti s PAS nejsou samy.
- K sociálnímu začleňování, prožití úspěchu a zvyšování sebevědomí a sebevědomí.
- K odlehčení rodinám, díky individuální péči asistentů v kontaktu s dětmi.





## **Příměstské tábory pro děti s PAS a jejich sourozence**

V roce 2020 se opět konaly i příměstské tábory pro děti s PAS a jejich sourozence. Tento rok byly uspořádány hned 4 běhy příměstských táborů, přičemž dva byly realizovány pro děti v Pardubicích a dva pro děti v Lanškrouně. Příměstské tábory byly zaměřeny na podporu aktivního trávení volného času dětí s PAS a jejich sourozenců po dobu letních prázdnin. Program táborů byl jako každý rok pestrý. Děti se během týdenních aktivit mohly podívat např. do krytu civilní obrany, muzea železnic, muzea lega a letectví, nebo muzea kouzel. Zahrály si oblíbené Laser game, vydováděly se v dětském centru Skipi Le-tohrad a užily si i společné cestování vlakem.

Během táborů se setkaly s rozmanitými aktivitami a odnesly si spoustu úžasných zážitků ze společně stráveného času. Zasloužený odpočinek si děti užily při relaxační muzikoterapii, která pro ně byla připravena v muzikoterapeutické místnosti RIC. Díky individuálnímu přístupu a malé skupině dětí v každém jednotlivém běhu, mohly děti za podpory asistentů rozvíjet své sociální a komunikační dovednosti, učit se kooperaci ve skupině a nalézt i nové kamarády. Sekundárním přínosem projektu všech běhů příměstských táborů bylo také odlehčení rodičům a možnost převzetí náročné a každodenní péče o děti s PAS.

Prvního běhu se v Pardubicích zúčastnily děti s Aspergerovým syndromem a vysokofunkčním autismem ve věku od 6 do 16 let v počtu 5 dětí. Druhý byl určen pro děti s autismem s přidruženým mentálním postižením ve věku od 4 do 12 let, kterého se rovněž zúčastnilo 5 dětí.

V Lanškrouně byl příměstský tábor určen pro děti s Aspergerovým syndromem a vysokofunkčním autismem ve věku od 6 do 16 let v celkovém počtu 7 dětí. Druhého běhu, který byl určen pro mladší děti s autismem s přidruženým mentálním postižením ve věku od 4 do 12 let, se zúčastnily 3 děti.

Celkem tak bylo v rámci příměstských táborů podpořeno 20 dětí (z toho 19 dětí s PAS a 1 sourozenec) a 18 rodin z Pardubického kraje.

Příměstské tábory s RIC měly dle vyjádření rodičů u dětí veliký úspěch. Všechny děti si v rámci aktivit v průběhu týdne našly to své, zabavily se, užily si společně strávené chvíle a odnesly si spoustu nových zážitků. Zvláštní poděkování patří asistentům za péči, kterou dětem věnovali, a kteří si s dětmi ve všech situacích skvěle poradili a do všech aktivit děti perfektně namotivovali.







## Homesharing

Homesharing (sdílení domova) je v prostředí České republiky jedinečná služba, kterou Rodinné Integrační Centrum z.s. v rámci Pardubického kraje poskytuje. Tento model služby byl vytvořen v Irsku, kde úspěšně funguje již více než 40 let jako alternativa k tradičním rezidenčním respitním službám pro osoby s mentálním postižením. Jedinečnost služby Homesharing spočívá v tom, že je poskytována v prostředí vlastních domácností Hostitelských rodin, které jsou za tímto účelem vybírány a vyškoleny zastřešující organizací. Zastřešující organizace nad službou vykonává pravidelný dohled, poskytuje metodickou pomoc a podporu, a službu administrativně zajišťuje. Z řad Klientů je o nový typ služby velký zájem, který čtyřnásobně převyšuje kapacitu pilotního projektu.

V České republice existují 2 pilotní projekty Homesharingu, které spolu vzájemně spolupracují a na základě výsledků jejich společné práce, která je dlouhodobě finančně podporována Nadačním fondem Avast (od 1. 1. 2021 jeho nástupcem, Nadačním fondem Abakus). Rodinné Integrační Centrum je součástí týmu, který podporuje zavádění Homesharingu v celorepublikovém měřítku. V rámci pilotního projektu vzniká metodika, která bude dále předávána dalším organizacím, které o poskytování Homesharingu projeví zájem. Některé z organizací, které budou Homesharing zavádět bude od roku 2021 Rodinné Integrační Centrum metodicky vést formou přímého mentoringu.

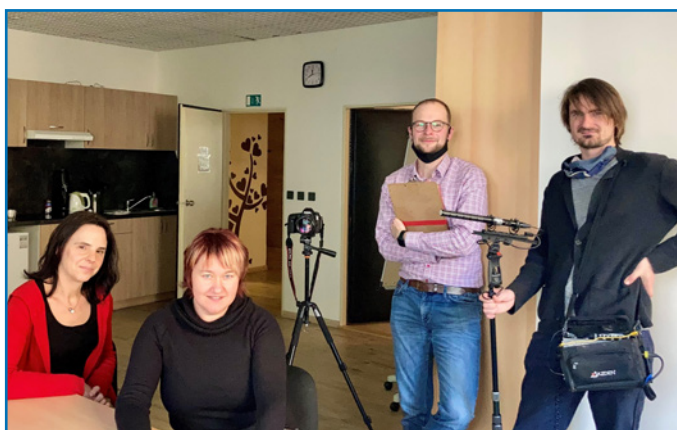
V roce 2020 Rodinné Integrační Centrum z.s. v rámci projektu Homesharingu dokončilo přípravné vzdělávání první skupiny 4 Hostitelek, které byly postupně spárovány se 4 rodinami s dětmi s PAS. Hostitelky nyní o tyto děti s PAS pravidelně krátkodobě pečují a poskytují tak rodinám dětí odlehčení. V posledním čtvrtletí roku 2020 byl realizován také další cyklus vzdělávání Hostitelek (v rozsahu 72 hodin), který dokončilo celkem 6 účastnic, a v dalším období budou postupně párovány s rodinami s dětmi s PAS.

Přípravné vzdělávání Hostitelů je zaměřeno na předání základních informací diagnóze poruch autistického spektra, ale i o specifických ve smyslovém vnímání, navazování sociálních kontaktů a komunikaci dětí s PAS. Do vzdělávání jsou zařazeny i moduly o specifických v sexualitě osob s PAS, náročném chování a jeho zvládání. Zařazeny jsou i praktické nácviky chování v afektivních situacích, kdy je třeba zajistit bezpečí dítěte s PAS i okolí. O agresivitě a sebezklidňujících technikách je následně veden i modul s psycholožkou. Zapojená psychoterapeutka vede semináře o traumatu a psychohygieně. Součástí uceleného cyklu vzdělávání jsou i praktické nácviky Hostitelů s dětmi s PAS v rámci aktivizačních a integračních aktivit, které Rodinné Integrační Centrum realizuje.

Pro získání Hostitelů, ale i zájemců z řad potenciálních Klientů služby – rodin s dětmi s PAS, byla realizována rozsáhlá náborová kampaň, v rámci které byly natočeny videospoty prezentované formou webových médií. Video byla zveřejněna i v autobusové dopravě v Pardubicích. Bylo využito i inzertních novin GolemPress ve 4 lokalitách, placené sekce v MF Dnes a distribuce letáků. Byla vytvořena informační brožura, která službu Homesharing poskytovanou Rodinným Integračním Centrem pro zájemce detailněji popisuje.

Z další propagace Homesharingu se nám podařilo natočit reportáž pro hlavní zpravodajství TV NOVA. Účastnili jsme se i realizace videa propagujícího Homesharing v České republice, který inicioval spolupracující spolek Naděje pro děti úplňku.

Projekt Homesharingu byl propagován i formou seminářů (během „doby covidové“ formou webinářů), které pořádal Nadační fond Avast, ale i příspěvky na dvou konferencích organizovaných Univerzitou Pardubice a krajem Olomouc.





## Zázemí

### Sídlo Rodinného Integračního Centra

je na adrese Náměstí Republiky 2686, 532 27 Pardubice.

Budova, ve které sídlí a poskytuje své služby Rodinné Integrační Centrum z.s. (dále RIC), je umístěna v centru města Pardubic v blízkosti ulice třídy Míru. Jedná se o místo s výbornou dopravní dostupností autobusové i trolejbusové dopravy, s možností parkování osobních automobilů (po zaplacení parkovacího poplatku).

Hlavní vchod do budovy se nachází v ulici Jindřišská. Sídlo organizace je viditelně označeno tabulí po pravé straně nahoře před hlavním vchodem do budovy. Dveře u hlavního vchodu jsou uzamčené. Organizace má v budově Domu techniky zřízeny tyto prostory:

#### 1. Sídlo organizace

#### 2. Suterén organizace

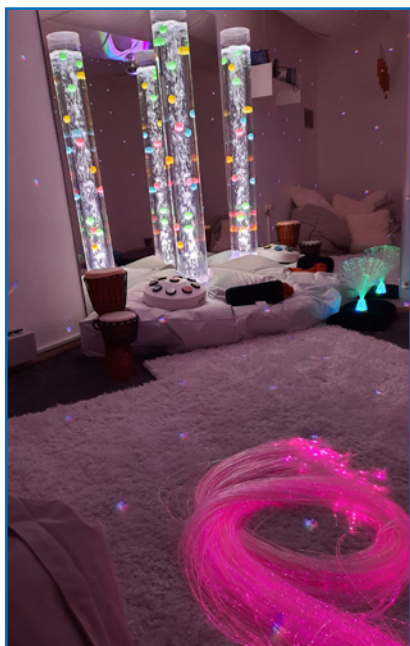
K dispozici jsou zde zvonky s názvem organizace a označením suterénu RIC, který má vlastní zvonek. Pomocí zvonku se návštěva/klienti ohlásí zaměstnanci RIC, a ten jim umožní vstup do vstupní haly budovy.

**Sídlo RIC** se nachází ve 3. nadzemním podlaží (resp. 2 patro - výtah) o celkové výměře prostor 260 m<sup>2</sup>. Využit lze schodiště či výtah. Ve 3. nadzemním podlaží (resp. ve 2. patře) vpravo se nacházejí prosklené vstupní dveře (označeny logem, názvem organizace, provozní dobou a kontakty na pracovníky) opatřeny zvonkem, kterým se přivolá pracovník. Po vstupu do chodby se po pravé straně nachází sanitární část - WC pro klientky - ženy, úklidová místnost a sklad s archivem. Při průchodu směrem do hlavní části prostor se po pravé straně nachází sociální zařízení pro klienty - muže. V chodbě jsou umístěny lavičky s věšáky, které slouží na odkládání šatstva a obuvi. Po levé straně chodby se nalézá herna, jejíž součástí je individuální místnost, která slouží jak klientům sociálních služeb, tak i klientům aktivizačních služeb či integračních aktivit. Na konci chodby jsou další prosklené dveře opatřené koulí (uzamknuté), které umožňují vstup do kanceláří pracovníků a dalším místnostem RIC. Hned za dveřmi je uvítací hala s možností využití posezení pro návštěvy a klienty RIC. Z této malé haly je možné vstoupit do kanceláře ředitelky RIC (označeno jmenovkou) a kuchyňky pro pracovníky. Z haly lze vstoupit do 2 velkých označených kanceláří sociálních pracovníků služeb sociální rehabilitace, raná péče a sociálně aktivizační služby, administrativního pracovníka, účetní a ekonoma. Z jedné z této kanceláře pracovníků je možné vstoupit do místnosti, která se využívá jako prostor pro psychologické, psychoterapeutické, nácvikové, komunikační, konzultační činnosti s klienty RIC. Z haly je též možnost vstupu do školící/nácvikové místnosti, která slouží především pro vzdělávání pracovníků a široké veřejnosti, ale i pro potřeby klientů služeb RIC. Tato místnost je vybavena stoly, židlemi, flipchartem, tabulí a dataprojektorem. V rohu místnosti je umístěna tréninková kuchyňka pro klienty RIC, která je využívána také během přednášek, besed a workshopů účastníky vzdělávání. Za školící místností se nachází relaxační místnost - snoezelen, samostatné sociální zařízení pro pracovníky RIC se sprchou a umyvadlem.

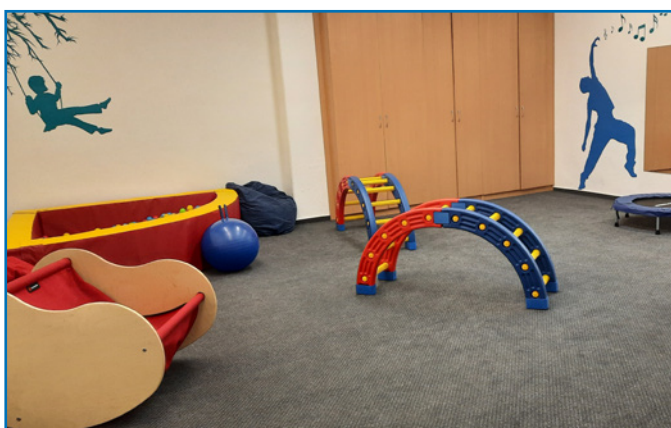
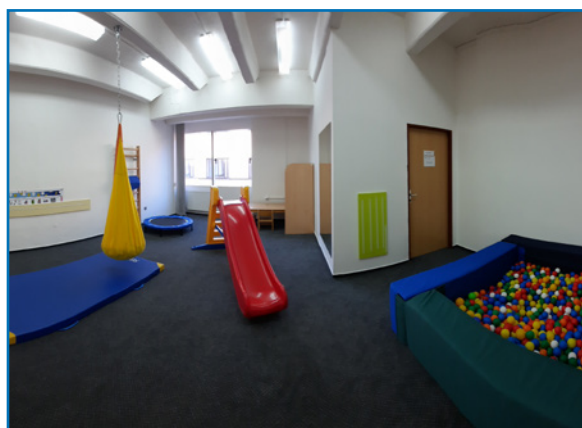
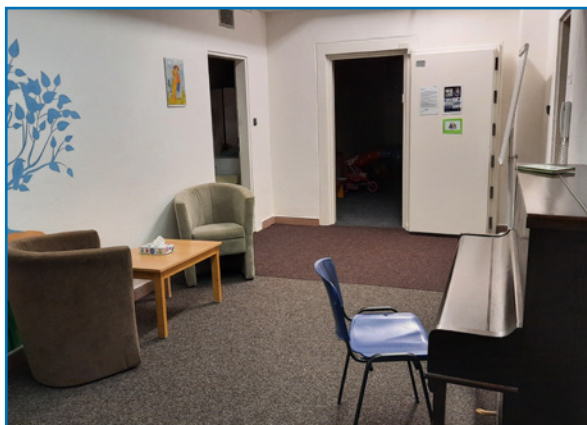
**Suterén RIC** se nachází v 1. podzemním podlaží (resp. -1 patro - výtah) o celkové výměře 115 m<sup>2</sup>. Využit lze schodiště či výtah. V 1. podzemním podlaží (resp. v patře -1) vpravo se nacházejí vstupní dveře do prostor RIC (označeny logem, názvem organizace provozní dobou a kontakty na pracovníky). V případě jízdy výtahem je nutné vstoupit do dveří,

umístěných po levé straně, kterými je možné dostat se ke vchodovým dveřím do prostoru suterénu RIC. Po vstupu do chodby se po pravé i levé straně nachází dveře s technickými místnostmi budovy Domu techniky (neslouží RIC). Tyto dveře jsou uzamčené. Vstupní chodba do suterénu organizace je vybavena nástěnkami s informacemi o organizaci a kontakty na pracovníky. Následuje šatna, která je vybavena věšáky a skříněmi, zde si mohou návštěvníci/ klienti odložit oděv a obuv. Vestavěné skříně slouží k uschování pomůcek a didaktických hraček (pomůcky pro nácviky, canisterapii, muzikoterapii). Z šatny je možné vstoupit do vstupní haly suterénu. Ta je využívána pro individuální i skupinové psychologické, či psychoterapeutické poradenství, konzultační setkání sociálních pracovníků s klienty, aj. Tato místnost je opatřena nábytkem (křesla, stoly), který je využíván při konzultaci s klienty. Po pravé straně je možné vstoupit do herny/ školicí místnosti, která je vybavena stolkem, židlemi, poličkami, na zemi jsou pak umístěny plastové pojízdné boxy, ve kterých jsou uloženy hračky, didaktické pomůcky, pomůcky na cvičení, drobné hudební nástroje a spotřební materiál určen k tvoření s rodiči a dětmi. Místnost je využívána za účelem integračních a volnočasových aktivit, které RIC vedle sociálních služeb rovněž poskytuje (např. integrační aktivity Áčko, zázemí pro příměstské tábory, aj.). Místnost je využívána také v případě potřeby sociálních pracovníků (např. individuální a skupinové nácviky sociálních a komunikačních dovedností), nebo v případě vzdělávání pracovníků i široké veřejnosti. Jednotlivé aktivity vždy probíhají izolovaně (rezervace místností pomocí vnitřního kalendáře org.). Ze vstupní haly lze kromě herny vstoupit také do místnosti, která je rozčleněna na kuchyň a na toaletu s umyvadlem, které jsou využívány také během přednášek, besed a workshopů účastníky vzdělávání. Zcela vpravo této místnosti je prostor, kdy je vybudovaná dílna pro nácviky praktických a sociálních dovedností pro klienty RIC. Po levé straně této místnosti jsou umístěny dveře, za kterými se nachází muzikoterapeutická místnost vybavená sedacími vaky, osvětlená stropním LED systémem. Po pravé stěně místnosti jsou na stole a na zemi umístěny muzikoterapeutické nástroje.

Prostory sídla RIC jsou řešeny bezbariérově. Kanceláře jsou vybaveny počítači s připojením k internetu, tiskárnami a uzamykatelnými skříněmi.







## Kontaktní místo Rodinného Integračního Centra

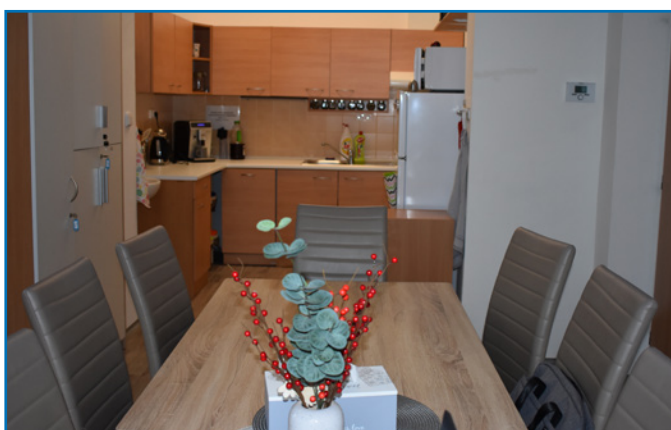
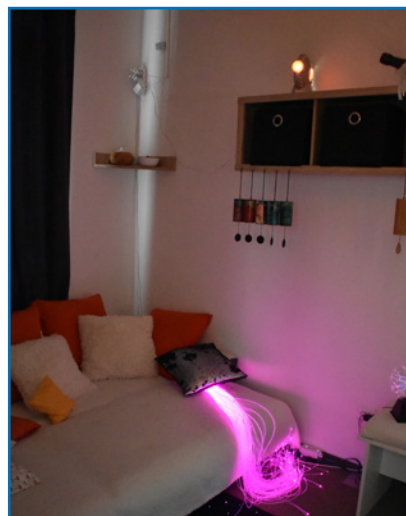
RIC během roku 2020 rozšířilo své zázemí v Lanškrouně o druhé kontaktní pracoviště.

**Kontaktní místo 1.** se nachází v budově ZŠ Smetanova, Lanškroun. Má samostatný vchod. Místo je viditelně označeno cedulí na budově, vedle vstupních dveří. Vlastníkem budovy je Město Lanškroun. Kontaktní místo disponuje celkovou plochou 81 m<sup>2</sup>. Vstup do kontaktního místa je po kamenných schodech, na kterých jsou umístěny sklápěcí ližiny, které zajišťují bezbariérový přístup. Na schody navazuje vstupní chodba oddělená zamykatelnými dveřmi. V chodbě je umístěn plynový kotel. Z hlavní chodby se dostaneme na WC pro zaměstnance. Dalšími dveřmi je možné vejít do kanceláře pracovníků. V této kanceláři najdeme čtyři stoly se čtyřmi židlemi, uzamykatelné skříně na administrativu a klientskou dokumentaci, tiskárnu a věšákovou stěnu. S chodbou a kanceláří pracovníků sousedí bezbariérové sociální zařízení, které tvoří dvě WC (1 menší pro děti, jedno WC upravené pro osoby s handicapem - s madly), bezbariérový sprchový kout a umyvadlo. Vlevo od schodiště vcházíme do nácvikové místnosti spojené s nácvikovou kuchyňkou, ve které je kromě kuchyňské linky i mikrovlnná trouba, pracovní plocha, umyvadlo a varná konvice, nechybí zde běžné kuchyňské náčiní. V nácvikové místnosti najdeme deset židliček a dva velké stoly. Tato místnost je oddělená pojízdnými křídly od herny, v níž je umístěna skříň na hračky a didaktické pomůcky, dvě relaxační křesla s konferenčním stolem a dva pracovní stoly s osmi židličkami. Otevřením pojízdných křídel lze vytvořit jeden velký prostor o celkové ploše 35,3 m<sup>2</sup>. Na stropě je umístěn hák pro zavěšení relaxačních vaků, křesel. Herna dále sousedí s relaxační místností vybavenou rozkládací pohovkou, která zároveň slouží jako relaxační lůžko. Na zemi jsou položeny relaxační sedací vaky. Zde mohou klienti služeb nejen odpočívat, ale místnost slouží i pro individuální práci s klienty služeb. V neposlední řadě zde probíhají terapeutické aktivity jako psychoterapie, muzikoterapie apod.). Herna i relaxační místnost jsou vybaveny podlahovým topením.

**2. kontaktní místo** využívá RIC od ledna 2020. Nachází se v centru města na adrese Komenského 324, Lanškroun, je umístěno v budově občanského vybavení, ve kterém jsou další služby jako kadeřnictví, vedení účetnictví apod. Do tohoto místa je vstup společný, vchod využívají i další, zde sídlící, subjekty. Pronajímatelem je společnost DRVALON s. r. o., Na Ležánkách 1860, 530 03 Pardubice.

Prostory Rodinného Integračního Centra z.s. se nachází ve 3. NP budovy a jsou tvořeny kanceláří s číslem dveří 304, která je rozčleněna do dvou samostatných oddělených místností. Společně s kanceláří mohou pracovníci využívat sociální zařízení, sklad a kuchyňku, které jsou k dispozici i subjektům sousedícím na patře. Kanceláře disponují celkovou plochou o velikosti 28 m<sup>2</sup>. Vstup do prostor Rodinného Integračního Centra je po širokých točitých schodech, opatřených zábradlím. Na schody navazuje vstupní chodba, opatřená zamykatelnými dveřmi. Za vstupními dveřmi chodby se pak nachází jednotlivé kanceláře, sociální zařízení (dámské, pánské), sklad, kuchyňka. V první místnosti kanceláře se nachází stůl se čtyřmi židlemi a uzamykatelná skříň na administrativu. V druhé místnosti je uzamykatelná skříň na didaktické a stimulační pomůcky. Obě místnosti jsou od sebe odděleny uzamykatelnými dveřmi. Tyto místnosti jsou určené pro klienty služby Rané péče pro rodiny s dětmi s poruchami autistického spektra, s poruchami komunikace a sociální interakce a pro klienty služby Sociálně aktivizační služby pro rodiny s dětmi s poruchami autistického spektra. Využívány jsou především v souvislosti s psychologickým poradenstvím, individuálními konzultacemi s klienty služeb, a pro nácviky sociálních a komunikačních dovedností, a to jak individuálních, tak skupinových.





## Tým pracovníků

**Ředitelka:** Ing. Mgr. Hana Janíková, MBA

**Ekonom:** Mgr. Pavla Vltavská, MBA

**Účetní:** Ing. Gabriela Dítětová

**Sociální pracovníci:** Bc. Martin Bezdíček, MBA; Bc. Iveta Borovcová, Bc. Lenka Davidová, DiS., Mgr. Hana Jířů, Klára Milaberská, DiS., Mgr. Kateřina Seidenglanzová (Musilová), Mgr. Kateřina Petrová, Bc. Iva Pohlová, DiS., Martin Vařejčko, DiS., Šárka Junková, DiS., Bc. Kristýna Jalakša, Mgr. Marcela Bucháčková, Mgr. Jaroslav Frič

**Komunikační terapeut:** Dagmar Prošková, DiS.

**Pracovníci nácviků sociálních a komunikačních dovedností:** Ilona Cinková, Bc. Lenka Davidová, DiS., Petra Jirásková

**Koordinátoři služeb:** Bc. Aneta Boušková, DiS., Ing. Eva Černá, Ph.D., Bc. Lenka Davidová, DiS.

**Asistenti aktivizačních služeb (uvedeni bez titulu):** Romana Andrlíková, Kateřina Bělohubá, Dana Bížová, Ilona Cinková, Žaneta Čadová, Martina Černá, Anna Dmejchalová, Marcela Doutháčová, Kristýna Drábková, Marcela Dušková, Iva Frošová, Karolína Glocová, Markéta Gmuzdková, Kristýna Hamráková, Tereza Hejlová, Monika Hovorková, Marcela Hromčíková (Smolová), Jiří Hurych, Marian Jalakša, Kateřina Janišová, Dominika Janoušková, Šárka Junková, Kateřina Kavalírová, Jaroslava Klekarová, Božena Klimplová, Lenka Koblížková Steinerová, Simona Kociánová, Zuzana Konečná, Veronika Kráčmarová, Pavla Kropáčková, Marie Křišťanová, Ondřej Marek, Marina Mertová, Adriana Milaberská, Ewa Mrazek, Tomáš Musil, Barbora Myo, Iva Nováková, Lucie Nováková, Alžběta Oulehlová, Martina Pavlisová, Klára Petříková, Dagmar Prošková, Markéta Richterová, Michaela Severinová, Jan Schejbal, Jitka Schejbalová, Lyubov Simková, Gabriela Sirůčková, Kateřina Skalická, Pavla Strouhalová, Dominique Supek, Martin Sychra, Anežka Sychrová, Šilar Pavel, Šilarová Gabriela, Šnokhous Matěj, Šotek Jan, Tichá Marcela, Simona Vařejčková, Veronika Vašinová, Aneta Vašková, Petr Vltavský, Veronika Vohradníková, Lenka Vondrová, Kamila Zahradníková, Jan Zachař

**Psychologové:** Mgr. Lucie Kráčmarová, Mgr. et Mgr. Alice Medříková

**Metodik:** Bc. Martin Bezdíček, MBA

**Canisterapeuté:** Kateřina Borovcová, Naděžda Pecková, Alexandra Prošková, Ing. Iveta Skládalová, Mgr. Martina Votke

**Muzikoterapeuté:** Mgr. Markéta Havlová, Pavlína Votkeová

**Psychoterapeut:** Bc. Lenka Davidová, DiS.

**Pracovníci v sociálních službách:** Petra Jirásková, Gabriela Šilarová

**Projektová manažerka:** Bc. Aneta Boušková, DiS.

**Administrativní pracovníci:** Bc. Veronika Janíková, Ing. Vendula Maříková, Helena Varmužová

**Lektoři:** Bc. Martin Bezdíček, MBA, Bc. Hedvika Cempírková, MBA, Mgr. Jaromíra Staňková, DiS., Bc. Lenka Davidová DiS., Mgr. Pavel Kotek, MBA, PhDr. Josef Kasal, Ph.D., Bc. Veronika Janíková, Mgr. Sylva Kočí, Mgr. Milada Macháčková, Klára Masopustová, Mgr. et Mgr. Alice Medříková, Ing. Jiří Menšík, Adéla Nováková, Lucie Paulusová, DiS., Ing. Tomáš Pilař, Dagmar Prošková, DiS.

**Hostitelé projektu Homesharing:** Eva Balounová, Miluše Crhonková, Veronika Crhonková, Marcela Dušková, Jaroslava Frantová, Mgr. Radka Jelínková, Věra Kulihová, Dana Lukášová, Růžena Minářová, Hana Oulehlová, Věra Sotonová, Ivana Šimunová

**Pomocné a úklidové pracovnice:** Lenka Dvořáková, Jaroslava Šilarová

## Poděkování

Rodinné Integrační Centrum z.s. děkuje všem, kteří podpořili jeho činnost v roce 2020.

**Zvláštní poděkování vyslovujeme:**

Členům Rodinného Integračního Centra.

Zaměstnancům, externím spolupracovníkům, praktikantům a dobrovolníkům.

Všem spolupracujícím organizacím a institucím.



## Rozvaha

Výčet položek  
podle vyhlášky č. 504/2002 Sb.

### ROZVAHA v plném rozsahu

ke dni **31.12.2020**

IČ
27026728

#### Název a sídlo účetní jednotky

Rodinné Integrační Centrum z. s.  
Náměstí Republiky 2686  
Pardubice  
53227  
Česká republika

#### AKTIVA

		Číslo řádku	Stav k prvnímu dni účetního období	Stav k poslednímu dni účetního období
<b>A.</b>	Dlouhodobý majetek celkem	<b>1</b>	<b>1 394 536,40</b>	<b>949 846,80</b>
<b>I.</b>	Dlouhodobý nehmotný majetek celkem	<b>2</b>	<b>13 597,00</b>	<b>13 597,00</b>
<b>4.</b>	Drobný dlouhodobý nehmotný majetek	6	13 597,00	13 597,00
<b>II.</b>	Dlouhodobý hmotný majetek celkem	<b>10</b>	<b>2 972 603,72</b>	<b>2 783 445,00</b>
<b>4.</b>	Hmotné movité věci a jejich soubory	14	2 077 984,00	2 077 984,00
<b>7.</b>	Drobný dlouhodobý hmotný majetek	17	894 619,72	705 461,00
<b>IV.</b>	Oprávky k dlouhodobému majetku celkem	<b>29</b>	<b>-1 591 664,32</b>	<b>-1 847 195,20</b>
<b>4.</b>	Oprávky k drobnému dlouhodobému nehmotnému majetku	33	-13 597,00	-13 597,00
<b>7.</b>	Oprávky k samostatným hmotným movitým věcem a souborům hmotných movitých věcí	36	-683 447,60	-1 128 137,20
<b>10.</b>	Oprávky k drobnému dlouhodobému hmotnému majetku	39	-894 619,72	-705 461,00
<b>B.</b>	Krátkodobý majetek celkem	<b>41</b>	<b>5 210 013,95</b>	<b>2 786 637,29</b>
<b>II.</b>	Pohledávky celkem	<b>52</b>	<b>1 450 587,58</b>	<b>126 786,21</b>
<b>1.</b>	Odběratelé	53	1 100,00	0,00
<b>4.</b>	Poskytnuté provozní zálohy	56	13 829,58	39 120,21
<b>13.</b>	Nároky na dotace a ostatní zúčtování s rozpočtem orgánů územních samosprávných celků	65	1 144 000,00	0,00
<b>17.</b>	Jiné pohledávky	69	291 658,00	87 666,00
<b>III.</b>	Krátkodobý finanční majetek celkem	<b>72</b>	<b>3 749 488,87</b>	<b>2 639 986,08</b>
<b>1.</b>	Peněžní prostředky v pokladně	73	43 777,00	90 330,00
<b>3.</b>	Peněžní prostředky na účtech	75	3 705 711,87	2 549 656,08
<b>IV.</b>	Jiná aktiva celkem	<b>81</b>	<b>9 937,50</b>	<b>19 865,00</b>
<b>1.</b>	Náklady příštích období	82	9 937,50	16 850,00
<b>2.</b>	Příjmy příštích období	83	0,00	3 015,00
	<b>AKTIVA CELKEM</b>	<b>85</b>	<b>6 604 550,35</b>	<b>3 736 484,09</b>

## Výkaz zisku a ztráty

<b>PASIVA</b>		Číslo řádku	Stav k prvnímu dni účetního období	Stav k poslednímu dni účetního období
<b>A.</b>	Vlastní zdroje celkem	<b>1</b>	<b>2 389 201,50</b>	<b>2 076 746,41</b>
<b>I.</b>	Jmění celkem	<b>2</b>	<b>2 260 823,60</b>	<b>2 035 286,50</b>
<b>1.</b>	Vlastní jmění	3	2 260 823,60	2 035 286,50
<b>II.</b>	Výsledek hospodaření celkem	<b>6</b>	<b>128 377,90</b>	<b>41 459,91</b>
<b>1.</b>	Účet výsledku hospodaření	7	x	41 459,91
<b>2.</b>	Výsledek hospodaření ve schvalovacím řízení	8	128 377,90	x
<b>B.</b>	Cizí zdroje celkem	<b>10</b>	<b>4 215 348,85</b>	<b>1 659 737,68</b>
<b>II.</b>	Dlouhodobé závazky celkem	<b>13</b>	<b>0,00</b>	<b>10 400,00</b>
<b>6.</b>	Dohadné účty pasivní	19	0,00	10 400,00
<b>III.</b>	Krátkodobé závazky celkem	<b>21</b>	<b>27 782,00</b>	<b>1 642 435,68</b>
<b>1.</b>	Dodavatelé	22	27 782,00	0,00
<b>13.</b>	Závazky ze vztahu k rozpočtu orgánů územních samosprávných celků	34	0,00	1 642 435,68
<b>IV.</b>	Jiná pasiva celkem	<b>45</b>	<b>4 187 566,85</b>	<b>6 902,00</b>
<b>1.</b>	Výdaje příštích období	46	0,00	6 902,00
<b>2.</b>	Výnosy příštích období	47	4 187 566,85	0,00
	<b>PASIVA CELKEM</b>	<b>49</b>	<b>6 604 550,35</b>	<b>3 736 484,09</b>

Sestaveno dne:	Razítko:	Podpis odpovědné osoby:
Odesláno dne:	.....	
E-mail:	Odpovídá za údaje:	Telefon:

### Poznámka:

Stavy jednotlivých účtů uvedených v aktivech rozvahy se zjišťují jako rozdíl obrátů stran Má dáti a Dal. Podle výsledku tohoto výpočtu vstupují do aktiv s kladným nebo záporným znaménkem. Stavy jednotlivých účtů uvedených v pasivech rozvahy se zjišťují jako rozdíl obrátů stran Dal a Má dáti. Podle výsledku tohoto výpočtu vstupují zůstatky do pasiv s kladným nebo záporným znaménkem. Výjimku představují účty 336, 341, 342, 343, 345 a 373, které jsou v ROZVAZE uvedeny v aktivech i pasivech, přičemž rozdíl stran vstupuje:

- a) do aktiv kladně - jestliže převažuje stav obrátu strany Má dáti nad stavem obrátu strany Dal,
- b) do pasiv kladně - jestliže převažuje stav obrátu strany Dal nad stavem obrátu strany Má dáti.

Výčet položek  
podle vyhlášky č. 504/2002 Sb.

## VÝKAZ ZISKU A ZTRÁTY

v plném rozsahu

ke dni **31.12.2020**

IČ
27026728

Název a sídlo účetní jednotky

Rodinné Integrační Centrum z. s.  
Náměstí Republiky 2686  
Pardubice  
53227  
Česká republika

		Číslo řádku	Stav k rozvahovému dni		
			Hlavní činnost	Hospodářská činnost	Celkem
<b>I.</b>	Spotřebované nákupy a nakupované služby	<b>2</b>	<b>3 254 993,34</b>	<b>0,00</b>	<b>3 254 993,34</b>
1.	Spotřeba materiálu, energie a ostatních neskladových dodávek	3	1 493 153,21	0,00	1 493 153,21
3.	Opravy a udržování	5	3 243,00	0,00	3 243,00
4.	Náklady na cestovné	6	46 500,85	0,00	46 500,85
5.	Náklady na reprezentaci	7	17 751,87	0,00	17 751,87
6.	Ostatní služby	8	1 694 344,41	0,00	1 694 344,41
<b>III.</b>	Osobní náklady	<b>13</b>	<b>10 329 930,00</b>	<b>0,00</b>	<b>10 329 930,00</b>
10.	Mzdové náklady	14	7 907 677,00	0,00	7 907 677,00
11.	Zákonné sociální pojištění	15	2 382 947,00	0,00	2 382 947,00
13.	Zákonné sociální náklady	17	39 306,00	0,00	39 306,00
<b>IV.</b>	Daně a poplatky	<b>19</b>	<b>100,00</b>	<b>0,00</b>	<b>100,00</b>
15.	Daně a poplatky	20	100,00	0,00	100,00
<b>V.</b>	Ostatní náklady	<b>21</b>	<b>103 136,28</b>	<b>0,00</b>	<b>103 136,28</b>
16.	Smluvní pokuty, úroky z prodlení, ostatní pokuty a penále	22	11,00	0,00	11,00
19.	Kursově ztráty	25	0,28	0,00	0,28
20.	Dary	26	6 900,00	0,00	6 900,00
22.	Jiné ostatní náklady	28	96 225,00	0,00	96 225,00
<b>VI.</b>	Odpisy, prodaný majetek, tvorba a použití rezerv a opravných položek	<b>29</b>	<b>444 689,60</b>	<b>0,00</b>	<b>444 689,60</b>
23.	Odpisy dlouhodobého majetku	30	444 689,60	0,00	444 689,60
<b>VII.</b>	Poskytnuté příspěvky	<b>35</b>	<b>5 000,00</b>	<b>0,00</b>	<b>5 000,00</b>
28.	Poskytnuté členské příspěvky a příspěvky zúčtované mezi organizačními složkami	36	5 000,00	0,00	5 000,00
	Náklady celkem	<b>39</b>	<b>14 137 849,22</b>	<b>0,00</b>	<b>14 137 849,22</b>
<b>I.</b>	Provozní dotace	<b>41</b>	<b>10 697 702,53</b>	<b>0,00</b>	<b>10 697 702,53</b>
1.	Provozní dotace	42	10 697 702,53	0,00	10 697 702,53
<b>II.</b>	Přijaté příspěvky	<b>43</b>	<b>2 435 098,71</b>	<b>0,00</b>	<b>2 435 098,71</b>
3.	Přijaté příspěvky (dary)	45	2 404 198,71	0,00	2 404 198,71
4.	Přijaté členské příspěvky	46	30 900,00	0,00	30 900,00
<b>III.</b>	Tržby za vlastní výkony a zboží	<b>47</b>	<b>684 492,89</b>	<b>0,00</b>	<b>684 492,89</b>
<b>IV.</b>	Ostatní výnosy	<b>48</b>	<b>362 015,00</b>	<b>0,00</b>	<b>362 015,00</b>
9.	Zúčtování fondů	53	353 915,00	0,00	353 915,00
10.	Jiné ostatní výnosy	54	8 100,00	0,00	8 100,00
	Výnosy celkem	<b>61</b>	<b>14 179 309,13</b>	<b>0,00</b>	<b>14 179 309,13</b>
<b>C.</b>	Výsledek hospodaření před zdaněním	<b>62</b>	<b>41 459,91</b>	<b>0,00</b>	<b>41 459,91</b>
<b>D.</b>	Výsledek hospodaření po zdanění	<b>63</b>	<b>41 459,91</b>	<b>0,00</b>	<b>41 459,91</b>



## Poděkování

Rodinné Integrační Centrum z.s. děkuje všem, kteří podpořili jeho činnost v roce 2020.

**Rozpis přijatých dotací na provoz, nadačních příspěvků, finančních darů a věcných darů (řazeno abecedně):**

ČSOB Pojišťovna, a.s.	198 400,00	Kč
Evropská Unie – ESF OPZ, MPSV	2 221 915,82	Kč
Fórum dárců z.s.	31 800,00	Kč
KONZUM, obchodní družstvo v Ústí nad Orlicí	3 523,00	Kč
Město Česká Třebová	17 000,00	Kč
Město Heřmanův Městec	3 000,00	Kč
Město Hlinsko	20 000,00	Kč
Město Holice	7 000,00	Kč
Město Choceň	6 000,00	Kč
Město Chrudim	25 000,00	Kč
Město Jablonné nad Orlicí	6 000,00	Kč
Město Jevíčko	3 000,00	Kč
Město Králíky	20 000,00	Kč
Město Lanškroun	49 500,00	Kč
Město Letohrad	5 000,00	Kč
Město Litomyšl	4 000,00	Kč
Město Moravská Třebová	20 000,00	Kč
Město Polička	3 000,00	Kč
Město Přelouč	5 000,00	Kč
Město Svitavy	15 000,00	Kč
Město Ústí nad Orlicí	18 000,00	Kč
Město Vysoké Mýto	8 000,00	Kč
Město Žamberk	24 000,00	Kč
Ministerstvo pro místní rozvoj	281 064,00	Kč
Nadace Agrofert	122 683,82	Kč
Nadace J&T	400 000,00	Kč
Nadace Komerční banky a.s. - Jistota	203 844,00	Kč
Nadace Lenky a Romana Šmidberských	25 000,00	Kč
Nadační fond AVAST	1 148 072,83	Kč
Nedcon Bohemia, s.r.o.	4 400,00	Kč
Net4GAS, s.r.o.	10 859,00	Kč
Nadace rozvoje občanské společnosti	490 087,06	Kč
Obec České Libchavy	3 000,00	Kč
Pardubický kraj	6 734 000,00	Kč
Pavel Svoboda	10 000,00	Kč
Statutární město Pardubice	1 473 286,71	Kč
Statutární město Pardubice - Městský obvod Pardubice I.	7 000,00	Kč
Teleperformance CZ, a.s. - věcný dar	6 900,00	Kč
Výbor Dobré vůle - Nadace Olgy Havlové	19 880,00	Kč
<b>Celkem</b>	<b>13 654 216,24</b>	<b>Kč</b>



This image shows a full page of blank, lined paper. It features approximately 20 evenly spaced horizontal blue lines across its entire width. The background is a solid off-white color, typical of standard notebook or legal pad paper. There are no margins, text, or other markings present.

# 2020

[www.ric.cz](http://www.ric.cz)