



Rodinné Integrační Centrum z.s.

Výroční zpráva za rok 2019



Rodinné
Integrační
Centrum

Obsah

Obsah	1
Základní údaje a kontakty	2
Předmluva	3
Orgány Rodinného Integračního Centra z.s.	4
Aktivizační služby a integrační aktivity pro rodiny s dětmi a služby pro rodiče s dětmi se speciálními potřebami	5 - 10
Raná péče pro rodiny s dětmi s poruchami autistického spektra, poruchami komunikace a sociální interakce	11 - 12
Sociálně aktivizační služby pro rodiny s dětmi s poruchami autistického spektra	13 - 14
Sociální rehabilitace pro osoby s poruchami autistického spektra	15 - 16
Dubnové aktivity k celosvětovému Dni autismu	17 - 19
Relaxačně zážitkový pobyt pro rodiny s dětmi s poruchami autistického spektra	20 - 21
Příměstské tábory pro děti s PAS a jejich sourozence	22
Komplexní podpora pro rodiny s dětmi s PAS	23 - 24
Homesharing	25 - 26
Zázemí	27 - 30
Tým pracovníků	31
Rozvaha RIC za rok 2019	32
Výkaz zisků a ztrát RIC za rok 2019	33
Poděkování	34 - 35
Poznámky	36

ZÁKLADNÍ ÚDAJE A KONTAKTY

Rodinné Integrační Centrum z.s.

Právní forma: zapsaný spolek

Adresa sídla: nám. Republiky 2686, 532 27 Pardubice

Kontaktní místo: Bedřicha Smetany 460, 563 01 Lanškroun

IČ: 270 26 728

Bankovní spojení: 35-4976500267/0100

Telefon: 739 025 071, 733 158 340, 734 283 138

E-mail: info@ric.cz

Web: www.ric.cz

Rodinné Integrační Centrum bylo registrováno dne 28. 3. 2006 pod č. j. VS/1-1/63723/06-R, změna registrace proběhla dne 31. 8. 2009. Změna právní formy z o.s. na zapsaný spolek byla realizována 3. 10. 2016.

Loga společnosti



Předmluva

Rodinné Integrační Centrum z.s. (dále RIC) poskytuje od svého vzniku aktivizační a integrační aktivity rodinám s dětmi za účelem prevence před sociálním vyloučením způsobeným déletrvající sociální izolací při mateřské či rodičovské dovolené a při náročné péči o dítě/děti se speciálními potřebami (dětí se zdravotním postižením, děti v náhradní rodinné péči a děti ze sociálně slabých či jinak znevýhodněných rodin). Dále se zaměřuje především na podporu aktivního trávení volného času rodičů s dětmi a poskytování vzdělávacích akcí pro rodiče, které zvýší jejich osobní potenciál a napomohou jim k lepšímu uplatnění na trhu práce.

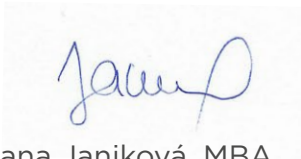
Od 1. 1. 2012 zaregistrovalo RIC dle zákona č. 108/2006 Sb. o sociálních službách novou službu – Sociálně aktivizační služby pro rodiny s dětmi s poruchami autistického spektra (dále PAS) a kombinovanými vadami (KV) od 1 do 18 let, kteří mají trvalé bydliště na území Pardubického kraje. Z důvodu stále se zvyšujícího počtu klientů a již nedostačující kapacity služby, byla od 1. 1. 2015 zřízena nová registrovaná sociální služba raná péče (RP) pro rodiny s dětmi s PAS ve věku od 1 roku do 7 let. Služba sociálně aktivizační služby (SAS) pro rodiny s dětmi s PAS upravila od začátku roku 2015 cílovou skupinu dětí na věkovou skupinu od 8 do 18 let. Od ledna 2016 byla poté ještě rozšířena cílová skupina RP na rodiny s dětmi s PAS, s poruchami komunikace a sociální interakce.

Od 1. 1. 2017 zřídilo RIC sociální službu sociální rehabilitace pro dospělé osoby s PAS. I v této službě došlo později k úpravě cílové skupiny. Určená je pro osoby ve věku od 16 do 64 let z Pardubického kraje.

Současně je RIC spoluorganizátorem akcí na podporu problematiky poruch autistického spektra a koordinuje tzv. Pracovní skupinu pro osoby s PAS.

Zástupci RIC se aktivně účastní i komunitního plánování sociálních služeb v Pardubicích, Lanškrouně a dalších městech Pardubického kraje.

Celorepublikově je organizace začleněna do Sítě mateřských center a pravidelně se účastní Regionálních setkání Mateřských center Pardubického kraje, kde dochází k získávání a předávání nových zkušeností a informací pro rozvoj centra.



Ing. Mgr. Hana Janiková, MBA
Ředitelka Rodinného Integračního Centra z.s.

Orgány Rodinného Integračního Centra

Členské schůze

V roce 2019 se uskutečnily dvě členské schůze, a to 20. členská schůze dne 3. 6. 2019 a 21. členská schůze konaná dne 9. 12. 2019.

Výbor

V roce 2019 se uskutečnily 4 schůze výboru, a to ve dnech 6. 3. 2019, 3. 6. 2019, 26. 8. 2019 a 9. 12. 2019.

předseda: Mgr. Gabriela Bělková
místopředseda: Ing. Mgr. Hana Janiková, MBA
hospodářka: Bc. Hedvika Cempírková, MBA
členové: Mgr. Pavla Vltavská, MBA
 Mgr. Bc. et Bc. Martina Votke
 Bc. Hedvika Cempírková, MBA

Statutární zástupci

Mgr. Gabriela Bělková
Ing. Mgr. Hana Janiková, MBA

Revizní komise

předseda revizní komise: Ing. Jana Černíková
členové revizní komise: Ing. Kateřina Vanýsková, Jana Řezníčková

Aktivizační služby a integrační aktivity pro rodiny s dětmi a služby pro rodiče s dětmi se speciálními potřebami

Poslání

Rodinné Integrační Centrum prostřednictvím integračních aktivit a aktivizačních služeb pomáhá rodinám s dětmi a osobám se speciálními potřebami, zdravotním postižením či sociálním znevýhodněním.

Cíle

- Rozvoj psychomotorického vývoje dítěte – získání nových schopností a dovedností, či udržení stávajících dovedností.
- Podpora rodiny jako celku, podpora vzájemných rodinných vztahů – společné aktivity a prožitky.
- Integrace, prevence a snížení rizika sociální izolace rodičů pečujících o děti zdravé a děti se speciálními potřebami.
- Podpora vzdělávání a získávání základních sociálních, profesních a společenských dovedností rodičů a rozšíření jejich znalostí v oblasti péče o dítě.
- Zajištění prostor pro vzájemné setkávání rodin s dětmi a organizování aktivizačních služeb a integračních aktivit (programy pro rodiče s dětmi, kurzy, semináře aj.).
- Spolupráce s organizacemi zabývajícími se péčí o rodinu a dítě.
- Osvětová činnost zaměřená na podporu významu rodiny a na péči o děti zdravé a děti se speciálními potřebami: pořádání seminářů, přednášek, školení, vydávání odborných a účelových publikací, článků apod.

Cílová skupina

- Děti ve věku od narození do sedmi let, u dětí se speciálními potřebami do 18 let věku.
- Rodiče celodenně pečující o dítě zdravé nebo dítě se speciálními potřebami.
- Ostatní rodinní příslušníci.

Poskytované služby

Aktivizační služby a integrační aktivity pro rodiče s dětmi, tzv. tréninkové aktivity (Rodičovská skupina + společná doprovodná integrační aktivita).

Aktivita byla tvořena ze dvou částí, kdy její primární část tvořila komunitní setkávání na rodičovských skupinách. V rámci těchto skupin mohli rodiče vznášet své dotazy a potřeby na aktivizačního pracovníka, který rodičovskou skupinu vedl a moderoval ji. Ve skupině byla v průběhu roku nejčastěji vznášena témata s ohledem na partnerské a sourozenecké vztahy, vztahy mezi vrstevníky, obtíže při přechodu z rodičovské dovolené zpět na volný trh práce, aj. V případě potřeby (dle aktuálních témat) mohli být na skupinu přizváni i sociální pracovníci, či další odborníci vzhledem k dané problematice (např. oblast vzdělávání osob se zdravotním postižením, problematika dávkového systému ÚP, aj.). Druhá část setkání (cca 30 – 40 minut) tvořila doprovodná pohybová, nebo hudební aktivita. Tato společná doprovodná aktivita byla zaměřena na stmelení rodinných vazeb, zlepšení vzájemných vztahů, dovedností dětí a současně upevnění rodičovských kompetencí a posílení sebevědomí rodičů.

Aktivizační služby a aktivity pro rodiče s dětmi se speciálními potřebami (SP):

- Doprovázení a péče o dítě/osobu se ZP a SP – služby krátkodobého „hlídání“ dětí/osob se speciálními potřebami a zdravotním postižením, pomoc rodičům v době, kdy se nemohli z jakéhokoli důvodu (vyřizování záležitostí na úřadě, návštěva lékaře, odpočinek od nepřetržité péče) o dítě postarat sami.
- Canisterapie aneb aktivity se psem – konzultace za přítomnosti psů, kdy pes sloužil jako zdroj podnětů, motivací, podpora psychomotorického vývoje a prostředek ke zjednodušení a urychlení integrace do společnosti.
- Léčebná muzikoterapie – terapie, která využívala hudbu, hlas a rytmus k navození pozitivních změn v oblasti tělesné, duševní a emoční.
- Klub „Áčko“ pro rodiny s dětmi se speciálními potřebami (mladší děti).
- Klub „Áčko“ pro rodiny s dětmi se speciálními potřebami (starší děti).
- Rodičovské skupiny + společné doprovodné integrační aktivity.
- Vzdělávání akreditované MPSV a MŠMT, vzdělávání neakreditované.
- Psychorelaxační víkendový pobyt pro rodiny s dětmi s PAS.
- Příměstský tábor pro děti s PAS a jejich sourozence.
- Osvětové akce (aktivity ke Dni autismu, aj.).

Besedy, workshopy, diskusní skupiny

Za vedení skupiny byl vždy odpovědný příslušný odborník na dané téma (sociální pracovník, speciální pedagog, psycholog, terapeut, aj). V roce 2019 byla skupinová setkání zaměřena např. na témata rodinných a partnerských vztahů, sladění rodinného života a pracovních povinností, oblast problémového chování dětí a jejich motivace ke spolupráci, výchovné a vzdělávací styly učení, aj.

Naším hlavním cílem bylo prostřednictvím aktivit a činností aktivizovat rodiny s dětmi, motivovat je k aktivnímu způsobu života a vést je ke společnému trávení volného času. Přidruženým cílem naší organizace bylo zajistit rodičům s dětmi možnost zapojení se do komunity rodin v centru a zajistit jim „neutrální půdu“

pro společné rozhovory o svých potřebách a problémech, ke kterým se mohli vyjadřovat sami navzájem. Podporu vzájemné komunikace a sdílení zajišťoval ve skupinách vždy aktivizační pracovník, psycholog, lektor, sociální pracovník a v případě potřeby i s další odborníky specializovanými na danou problematiku.

Naší snahou bylo rodiče aktivně zapojovat do nabízených činností, rozvíjet a posilovat jejich rodičovské kompetence a profesní schopnosti a dovednosti. Nabídka centra dále souvisela se zprostředkováním kontaktů se společenským prostředím a zvyšování životních a výchovných kompetencí (např. sladování rodinného a pracovního života, podpora a nácvik sociálních kompetencí v jednání na úřadech, pomoc při uplatňování práv rodiny, zvyšování finanční gramotnosti). Rodinám s dětmi se speciálními potřebami (rodinám s dětmi se zdravotním postižením a sociálně slabým rodinám) jsme zajistili dostupnost služeb, jejichž prostřednictvím se mohli integrovat do kolektivu svých vrstevníků.

Díky těmto aktivitám mohli rodiče získat nové společenské vazby a kontakty a děti zlepšit svůj psychomotorický vývoj, upevňovat sociální schopnosti a dovednosti a minimalizovat následky zdravotního postižení.

Ze zpětné vazby od pracovníků veřejné správy, od spolupracujících organizací, ale zejména z řad rodičů byly aktivity RIC velmi bohaté. Naše centrum, díky všem aktivitám, které poskytovalo, získalo image profesionálního mateřského centra.

Přehled celoročních pravidelných aktivizačních služeb a aktivit včetně statistik

Časová dotace aktivity (četnost aktivit – týdenní, měsíční)

Otevřeno RIC – 5 dní v týdnu od PO – PÁ, aktivity byly v centru nabízeny denně.

- PO** odpoledne – rodičovská skupina zaměřená na vzdělávání rodičů;
- ÚT** odpoledne – integrační aktivity pro mladší děti – Áčko;
- ST** odpoledne – integrační aktivita pro starší děti – Áčko – Pardubice; odpoledne – integrační aktivita pro děti – Áčko – Lanškroun (1 x 14 dní střídání aktivity pro mladší/ starší děti);
- ČT** odpoledne – rodičovská skupina s pohybovou aktivitou; odpoledne Canisterapie aneb aktivity se psem pro osoby se ZP a SP;
- PÁ** dopoledne – rodičovská skupina s hudební aktivitou;

+

Doprovázení a péče o dítě/ osobu se zdravotním postižením a speciálními potřebami: průběžně – PO – NE od 7,00 – 22,00 hod.

Muzikoterapie, Canisterapie: po vzájemné dohodě individuálně – PO – PÁ 8,00 – 20,00 hodin.

Psychorelaxační víkendový pobyt: 1x za rok 2019, 20 rodin (32 rodičů, 20 dětí s PAS, 19 sourozenců).

Dva příměstské tábory pro děti s PAS a jejich zdravé sourozence - týdenní o prázdninách v Pardubicích:

- skupina dětí s PAS ve věku 6 – 16 let a zdraví sourozenci – 6 dětí s PAS, 4 sourozenci;
- skupina dětí s PAS ve věku 4 – 12 let – 6 dětí s PAS.

Jeden příměstský tábor pro děti s PAS a jejich zdravé sourozence - týdenní o prázdninách v Lanškrouně:

- skupina dětí s PAS ve věku 6 – 16 let – 6 dětí s PAS.

Vzdělávání, workshopy, diskusní skupiny, přednášky, besedy, semináře, konference.

Osvětové akce

Počty akcí:

Rodičovské skupiny zaměřené na vzdělávání	7
Integrační aktivita - Áčka	64
Rodičovské skupiny s hudební aktivitou	35
Rodičovské skupiny s pohybovou aktivitou	13
Jednorázové aktivity, osvětové aktivity	13
Vzdělávání	17
Canisterapie	148
Muzikoterapie	190
Doprovázení a péče o dítě/osobu se ZP, SP (na 1 asistenta)	535
Příměstské tábory	3
Prodloužený víkendový pobyt	1

Návštěvnost:

Rodičovské skupiny zaměřené na vzdělávání	92
Integrační aktivita - Áčka	618
Rodičovské skupiny s hudební aktivitou	808
Rodičovské skupiny s pohybovou aktivitou	46
Jednorázové aktivity, osvětové aktivity	1 075
Vzdělávání	1 214
Canisterapie	1 194
Muzikoterapie	1 079
Doprovázení a péče o dítě/ osobu se ZP a SP	2 884
Příměstské tábory	913
Prodloužený víkendový pobyt	1 472

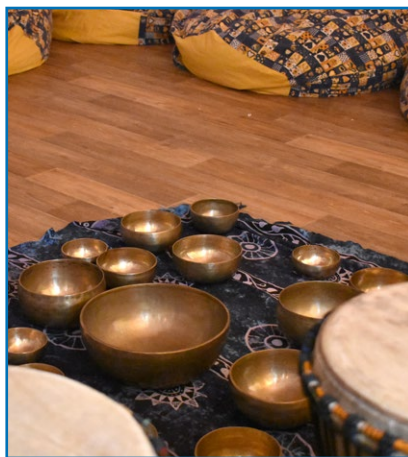
Počet fyzických osob:

Rodičovské skupiny zaměřené na vzdělávání	30
Integrační aktivita - Áčka	53
Rodičovské skupiny s hudební a pohyb. aktivitou	42
Jednorázové aktivity, osvětové aktivity	447
Vzdělávání	80
Canisterapie	312
Muzikoterapie	284
Doprovázení a péče o dítě/ osobu se ZP a SP	130
Příměstské tábory	22
Prodloužený víkendový pobyt	64

Výše uvedené aktivity měly pro cílovou skupinu (rodiny s dětmi) preventivní a podpůrný charakter a byly jimi hojně využívány. Snahou RIC bylo rodiče aktivně zapojovat do nabízených činností, rozvíjet a obnovovat jejich rodičovské kompetence a profesní schopnosti a dovednosti. Dále jim naše centrum nabízelo zprostředkování kontaktů se společenským prostředím a zvyšování životních a výchovných kompetencí (např. sladování rodinného a pracovního života, podpora a nácvik sociálních kompetencí v jednání na úřadech, pomoc při uplatňování práv rodiny, zvyšování finanční gramotnosti). Rodinám s dětmi se speciálními potřebami (rodinám s dětmi se zdravotním postižením a sociálně slabým rodinám) jsme zajistili dostupnost služeb, jejichž prostřednictvím se mohly integrovat do kolektivu svých vrstevníků.

Aktivity byly vybírány a poskytovány dle zájmu rodin, na základě pravidelně zjišťovaných potřeb a na základě jejich poptávky. Ze zpětných vazeb bylo RIC při poskytování svých služeb úspěšné, rodiny vnímaly smysl realizovaných aktivit a činností a chválily si přístup a odbornost pracovníků RIC. Rodiny s dětmi tyto služby pravidelně a hojně využívají a své zkušenosti a zážitky z RIC předávají dalším zájemcům o naše služby. Hlavním cíl všech aktivit projektu - aktivizovat, zapojit a motivovat rodiny s dětmi - byl splněn.

Veškeré realizované aktivity byly v souladu se Střednědobým plánem rozvoje služeb Pardubického kraje na období 2018 - 2021, s akčními plány komunitního plánování na území města Pardubic. Služby navazovaly na další služby v regionu, byly důležitou součástí v rámci síťování služeb v Pardubickém kraji. Rodinné Integrované Centrum rozšířilo své řady odborníků, kteří zajistí kvalitní a efektivní prostor pro diskuzi a sdílení zkušeností z praxe rodičů.



Raná péče pro rodiny s dětmi s poruchami autistického spektra, poruchami komunikace a sociální interakce

Poslání

Posláním sociální služby Raná péče pro rodiny s dětmi s poruchami autistického spektra, s poruchami komunikace a sociální interakce je zajištění včasné, komplexní a intenzivní pomoci a podpory rodině a dalším pečujícím osobám. Aktivizací a poskytováním odborných služeb dojde ke zkvalitnění života rodiny a jejího začlenění do přirozeného sociálního prostředí.

Cíle služby

- Posílení schopností a dovedností rodin k samostatnému zvládání náročných a krizových situací.
- Zprostředkování vzájemného setkávání a sdílení.
- Podpora spolupráce mezi rodinou a organizacemi.
- Podpora psychomotorického a sociálního vývoje dítěte.

Cílová skupina

Rodiny s jedním nebo více dětmi ve věku od 1 do 7 let včetně s poruchami komunikace a sociální interakce, zejména s diagnostikovanými poruchami autistického spektra nebo s podezřením na PAS ve fázi diagnostiky, které mají bydliště na území Pardubického kraje.

Poskytované činnosti

- Poradenství v oblasti funkčních rodinných a vrstevnických vztahů.
- Poskytování informací a podpora rodiny při přijetí diagnózy.
- Individuální a skupinové psychoterapie a psychologické konzultace.
- Pořádání pobytů pro rodiny s dětmi.
- Skupinová setkávání (rodičovská, sourozenecká skupina).
- Zprostředkování kontaktů, nabídka volnočasových a integračních aktivit.
- Podpora a doprovázení při jednání s příslušnými institucemi.
- Mezioborová setkávání spolupracujících organizací.
- Poradenství v oblasti úpravy domácího prostředí pro děti s PAS (struktura a vizualizace).
- Poradenství v oblasti funkční komunikace.
- Individuální a skupinové nácviky sociálních a komunikačních dovedností.
- Poskytování informací a podpory v nácvicích sebeobslužných dovedností.
- Vytváření a zapůjčování didaktických, stimulačních pomůcek a odborné literatury o PAS do domácího prostředí.
- Individuální komunikační terapie.
- Zprostředkování přednášek a seminářů pro rodiče dětí s PAS.
- Sociálně právní poradenství.
- Videonácvik interakcí.

Kapacita služby

Služba byla kapacitně omezena pro 65 rodin s dětmi s PAS, s poruchami komunikace a sociální interakce z Pardubického kraje.

Formy poskytování

- Terénní – přímo v rodině (přirozeném prostředí klientů) a dále dle přání a potřeb rodin s dětmi.
- Ambulantní – v sídle a kontaktním místě Rodinného Integračního Centra.

Rodiny s dětmi mohly využívat a libovolně kombinovat obě formy poskytování služby.

Služba byla poskytována bezplatně.

V roce 2019 využívalo službu 86 rodin s dětmi s poruchami autistického spektra, poruchami komunikace a sociální interakce v počtu intervencí 1398 a 704 kontaktů. Proběhlo celkem 33 skupinových aktivit. Děti s PAS absolvovaly v průběhu roku 118 setkání komunikační terapie.



Sociálně aktivizační služby pro rodiny s dětmi s poruchami autistického spektra

Poslání

Posláním sociální služby SAS pro rodiny s dětmi s PAS je zajištění komplexní pomoci a podpory rodině a dalším pečujícím osobám. Aktivizací a poskytováním odborných služeb dojde k rozvoji specifických schopností a dovedností uživatele služby, ke zlepšení podmínek pro vzdělávání a ke zvýšení možností uplatnění v přirozeném sociálním prostředí.

Cíle služby

- Posílení schopností a dovedností rodin k samostatnému zvládání náročných a krizových situací.
- Zprostředkování vzájemného setkávání a sdílení.
- Podpora spolupráce mezi rodinou a organizacemi.
- Podpora psychomotorického a sociálního vývoje dítěte.

Cílová skupina

Rodiny s jedním nebo více dětmi ve věku od 8 do dovršených 18 let s diagnostikovanými poruchami autistického spektra nebo s podezřením na PAS ve fázi diagnostiky, které mají bydliště na území Pardubického kraje.

Poskytované činnosti

- Poradenství v oblasti funkčních rodinných a vrstevnických vztahů.
- Poradenství a podpora rodiny při hledání řešení zvládání problémového chování dítěte.
- Individuální a skupinové psychoterapie a psychologické konzultace.
- Pořádání pobytů pro rodiny s dětmi.
- Skupinová setkávání (rodičovská, sourozenecká skupina).
- Zprostředkování kontaktů, nabídka volnočasových a integračních aktivit.
- Podpora a doprovázení při jednání s příslušnými institucemi.
- Mezioborová setkávání spolupracujících organizací.
- Poradenství v oblasti úpravy domácího prostředí pro děti s PAS (struktura a vizualizace).
- Poradenství v oblasti funkční komunikace.
- Individuální a skupinové nácviky sociálních a komunikačních dovedností.
- Poskytování informací a podpory v nácvicích sebeobslužných dovedností.
- Vytváření a zapůjčování didaktických, stimulačních pomůcek a odborné literatury o PAS do domácího prostředí.
- Individuální komunikační terapie.
- Zprostředkování přednášek a seminářů pro rodiče dětí s PAS.
- Sociálně právní poradenství.
- Videonácvik interakcí.

Kapacita služby

Služba byla kapacitně omezena pro 76 rodin s dětmi s PAS z Pardubického kraje.

Formy poskytování

- Terénní – přímo v rodině (přirozeném prostředí klientů) a dále dle přání a potřeb rodin s dětmi.
- Ambulantní – v sídle a kontaktním místě Rodinného Integračního Centra.

Rodiny s dětmi mohly využívat a libovolně kombinovat obě formy poskytování služby.

Služba byla poskytována bezplatně.

V roce 2019 využívalo službu 90 rodin s dětmi s poruchami autistického spektra. Celkově bylo v rodinách poskytnuto 1676 intervencí a 700 kontaktů. Proběhlo celkem 116 skupinových aktivit.



Sociální rehabilitace pro osoby s poruchami autistického spektra

Poslání

Posláním Sociální rehabilitace pro osoby s poruchami autistického spektra je zajištění činností směřujících k dosažení co nejvyšší možné míry samostatnosti, nezávislosti a soběstačnosti. Poskytováním odborných služeb dojde k rozvoji specifických schopností a dovedností, k vytváření společensky žádoucích návyků uživatele služby a ke zvýšení možnosti uplatnění v přirozeném sociálním prostředí.

Cíle služby

- Rozvíjení sociálních a komunikačních dovedností. Podpora při výchovných, vzdělávacích a aktivizačních činnostech.
- Vedení osob s PAS k soběstačnosti a smysluplnému trávení volného času.
- Vytváření podmínek pro uplatnění osob s PAS na trhu práce.
- Posílení schopností a dovedností osob s PAS k samostatnému zvládnutí náročných a krizových životních situací.
- Ochrana práv osob s PAS.

Cílová skupina

Osoby ve věku od 16 do 64 let s diagnostikovanými poruchami autistického spektra nebo s podezřením na PAS ve fázi diagnostiky, které mají bydliště na území Pardubického kraje.

Poskytované činnosti

- Podpora a pomoc při zprostředkování kontaktu se společenským prostředím.
- Poradenství v oblasti funkční komunikace.
- Poskytování podpory v nácvicích sebeobslužných dovedností.
- Pomoc při hledání vhodného pracovního uplatnění na trhu práce.
- Poradenství v oblasti rodinných, vrstevnických a mezigeneračních vztahů.
- Individuální a skupinové psychologické konzultace.
- Podpora a doprovázení při jednání s příslušnými institucemi.
- Mezioborová setkávání spolupracujících organizací.
- Poradenství v oblasti úpravy domácího prostředí pro osoby s PAS (struktura a vizualizace).
- Individuální a skupinové nácviky sociálních a komunikačních dovedností.
- Vytváření a zapůjčování didaktických, stimulačních pomůcek a odborné literatury o PAS do domácího prostředí.
- Zprostředkování přednášek a seminářů.
- Sociálně právní poradenství.
- Pomoc při uplatňování práv a oprávněných zájmů.

Kapacita služby

Služba byla kapacitně omezena pro 16 osob s PAS z Pardubického kraje.

Formy poskytování

- Terénní – přímo v rodině (přirozeném prostředí klientů) a dále dle přání a potřeb rodin s dětmi.
- Ambulantní – v sídle a kontaktním místě Rodinného Integračního Centra.

Osoby s PAS mohly využívat a libovolně kombinovat obě formy poskytování služby.

Služba byla poskytována bezplatně.

V roce 2019 využívalo službu 22 dospělých osob s poruchami autistického spektra. Celkově bylo poskytnuto 556 intervencí, 230 kontaktů. Proběhlo 42 skupinových aktivit.



Dubnové aktivity k celosvětovému Dni autismu

Druhý duben je dnem, který je známý jako světový den porozumění autismu. Při této příležitosti probíhá každoročně mnoho akcí napříč celou Českou republikou, které nám mají připomínat autismus jako takový. Celý duben se v Pardubicích a dalších městech Pardubického kraje nesl ve znamení modré barvy, která je barvou komunikace, a která symbolizuje chápání, sdílení a porozumění autismu veřejností. Slovo „modrá“ se v kontextu poruch autistického spektra (PAS) skloňuje snad ve všech pádech, a proto není divu, že se modrá barva dala vidět i v mnoha názvech doprovodných akcí.

LIGHT IT UP BLUE – celorepubliková kampaň „ROSVIŤME SE MODŘE“

V noci ze dne 2. na 3. dubna se do celorepublikové akce „Rozsviťme se modře“ zapojilo mnoho organizací, institucí přímo z Pardubic, ale také z celého Pardubického kraje. Budovy, které svítily modře, byly např. Rodinné Integrační Centrum, Lentilka – integrační školka a rehabilitační centrum, radnice města Pardubice, Východočeské divadlo, ČSOB Pojišťovna, Krajský úřad Pardubického kraje, Tipsport Arena, Univerzita Pardubice, Denní stacionář Slunečnice Pardubice, MŠ Němčice, ZŠ a MŠ Rybitví atd.

Do „modrého dne“ se zapojila i spousta mateřských školek a základních škol.

Plakáty a programy o aktivitách ke Dni autismu byly umístěny:

Knihovna Pardubice, Infocentrum Pardubice, Krajský úřad Pardubického kraje, Magistrát města Pardubice, Turistické centrum, Východočeské divadlo Pardubice, AQUA centrum, Univerzita Pardubice, Dům hudby, spolupracující organizace ze sociálních služeb, MŠ a ZŠ Pardubice, Obchodní centrum Grand, Dům techniky Pardubice, atd.

Spoty o aktivitách ke Dni autismu byly nahrány Východočeským divadlem, hercem panem Pavlem Novotným a byly od 25. 3. 2019 postupně uveřejňovány v pravidelných intervalech v Atrium Palác Pardubice.

NA 51 MÍSTECH V PARDUBICÍCH + 15 MÍSTECH V LANŠKROUNĚ BYLY UMÍSTĚNY PLAKÁTY A PROGRAMY (VÝLEPNÍ MÍSTA).

Modrý průvod

Modrý průvod s ČSOB Pojišťovnou na podporu osob s PAS zbarvil dne 2. 4. 2019 Pernštýnské náměstí a třídu Míru do modré barvy. Sedmý ročník zaznamenal účast cca tisíce účastníků, kteří osobně přišli vyjádřit sounáležitost s dětmi a dospělými s autismem. Doprovod bubnů dvou bubeníků z Konzervatoře Pardubice rozpohyboval průvod a umocnil tak zážitek z celé akce. Modrý průvod vedl od ČSOB Pojišťovna Areny přes Masarykovo náměstí, třídu Míru až na Pernštýnské náměstí. Na závěr bylo spolu s účastníky pochodu vypuštěno přes 1000 modrých balónků na Pernštýnském náměstí, jako vyvrcholení osvětové akce k celosvětovému dni autismu.

Účast na průvodu (kromě rodičů a dětí s PAS, Rodinného Integračního Centra, Mgr. Jakuba Rychteckého – náměstka primátora města Pardubice), např.: MŠ Na Třísle, ZŠ Benešovo nám., MŠ Kamarád, ZŠ Artura Krause, MŠ Mladých, MŠ Korálek, MŠ Čtyřlístek,

MŠ K Polabinám, MŠ Kamínek, Lentilka – integrační školka a rehabilitační centrum, MŠ Němčice, MŠ Erno Košťála – Dubina, ZŠ Spořilov, MŠ Doubek Pardubice – Svítkov a Lány na Důlku, MŠ Pastelka, MŠ Polabiny – Odborářů, MŠ Pospíšilovo nám., MŠ Brožíkova, ZŠ a MŠ Rybitví, ZŠ Staňkova, VOŠ Pardubice, Univerzita Pardubice, MIREA, SRP Pardubice, Sociální služby města Pardubice – Denní stacionář Slunečnice, ZŠ a PŠ Svítání.

Modrý průvod se konal i v Lanškrouně, a to dne 1. 4. 2019. Účastníci se sešli na náměstí J. M. Marků v 9,00 hodin. Pro školy a širokou veřejnost byl připraven kulturně vzdělávací program s tematikou poruch autistického spektra. Účast byla hojná, 300 dospělých a dětí přišlo podpořit akci ke Světovému dni autismu.

Putování – osvětová akce

Dne 14. 4. 2019 proběhla osvětová akce Putování. Akce poskytla lidem příležitost poznat jaké, leckdy ne tak snadno poznatelné, podoby může autismus mít. Účastníci měli možnost poznat osobně lidi s touto diagnózou a dozvědět se, čím jsou jiní a proč mají někdy problém najít si místo na této planetě. Loňský, již 7. ročník této série besed s lidmi na spektru rozšířil povědomí o lidech s autismem v Královéhradeckém kraji. Celkově již putující společně překonali 222 km v rozličných krajích a městech České Republiky.

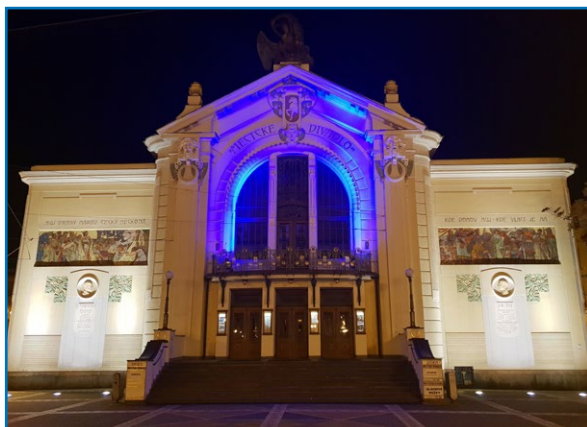
Vzdělávání pro rodiče dětí s PAS a odbornou veřejnost

Dne 17. 4. 2019 od 8,00 do 15,00 hodin jsme realizovali jednodenní kurz pro sedm účastníků s názvem **Nácviky sociálních dovedností u dětí/osob s Aspergerovým syndromem nebo vysokofunkčním autismem** (lektorky Mgr. Petra Havlová, Mgr. Jaromíra Staňková, DiS.). Účastníci se seznámili se specifiky komunikace u dětí s Aspergerovým syndromem nebo vysokofunkčním autismem. Dozvěděli se, jakým způsobem jsou vedeny individuální a skupinové nácviky zaměřené na komunikaci a sociální interakci mezi vrstevníky. Pomocí praktických ukázek, modelových situací a příkladů se účastníkům přiblížily možnosti efektivní výchovy a vzdělávání s touto cílovou skupinou.

Dne 24. 4. 2019 od 12,00 do 19,00 hodin jsme realizovali jednodenní kurz pro 15 účastníků s názvem **Nácvik mandů – nácviky pro vokální i nevokální studenty** (lektorka Mgr. Kateřina Chrapková, BCBA). Seminář se skládal z teoretické a praktické části. Hlavní témata byla rozložena na poznatky o verbálním chování, protokolu učení mandů u vokálních studentů, protokolu učení mandů u nevokálních studentů a praktický nácvik mandů. Nově získané poznatky byly procvičeny formou rolové hry.

Dne 25. 4. 2019 od 9,15 do 16,15 hodin jsme realizovali poslední, jednodenní kurz pro 15 účastníků s názvem **Základní principy son-rise programu** (lektorka Linda Cecavová). Seminář uvedl účastníky kurzu do terapeutické hry se základy Son-rise programu pro děti s poruchami autistického spektra. Obsahem kurzu bylo předání informací o tom, jak rozvíjet zdravé vztahy u dětí s PAS a čím podporovat jejich zájem o okolí. Jedním z témat byl také rozvoj očního kontaktu a rozvoj komunikace u dětí.

Díky akcím pořádaným k příležitosti světového dne autismu se poruchy autistického spektra stále více dostávají do povědomí široké veřejnosti. Každoroční připomínání autismu touto cestou vnímáme velmi pozitivně vzhledem k pochopení odlišností osob s PAS, které okolí příliš často neakceptuje. Odborné přednášky věnované problematice PAS jsou pak užitečné nejen pro rodiče, ale také pro odborníky, kteří často podobné akce vyhledávají. O účast na všech aktivitách byl velký zájem, což dokazoval i počet přihlášených osob.



Relaxačně zážitkový pobyt pro rodiny s dětmi s poruchami autistického spektra

Poslední prázdninové dny patřily v Rodinném Integračním Centru již tradičně prodlouženému víkendovému pobytu pro rodiny s dětmi s poruchami autistického spektra (PAS). O, v pořadí již pátý, psychorelaxační pobyt, pořádaný ČSOB Pojišťovnou, byl ze strany rodin opět velký zájem. A tak se v termínu 23. – 25. 8. 2019 sešlo uprostřed lesů na Baldě u Poličky 20 rodin z Pardubického kraje (32 rodičů, 20 dětí s PAS, 19 sourozenců).

Pro rodiče byla připravena celá řádka aktivit a her. Aktivní odpočinek, při němž rodiče mohli na čas zapomenout na starosti spojené s každodenní péčí o děti s PAS, pomohl k nabrání nových sil, a to jak fyzických, tak především psychických. Vedle aktivit pro rodiče běžely paralelně aktivity pro skupiny dětí s PAS a pro skupiny zdravých sourozenců. I pro děti bylo připraveno mnoho úkolů nejrůznějších obtížností pro rozvoj sociálních a komunikačních dovedností, hrubé i jemné motoriky apod. Aktivity pro děti s PAS byly vždy individuálně připraveny tak, aby děti mohly zažívat úspěch a radost ze splněných úkolů, čímž docházelo k posilování jejich zdravého sebevědomí.

Během těchto společně strávených chvil docházelo k nespočtu sociálně – komunikačních interakcí, při nichž si děti i dospělí upevňovali svá přátelství, navazovali nové kontakty, sdíleli radost a odhodlání. Ke společnému sdílení docházelo i mimo stanovený program, kdy se děti a především rodiče, potkávali v areálu. Mohli tak spolu pokračovat ve společných aktivitách nebo při posezení u stolu, u ohniště. Obzvláště pro rodiče je takové setkávání velice cenné, mohou si tak bezprostředně vyměnit své zkušenosti s péčí o děti s PAS. Popovídat si o obyčejných věcech s lidmi s podobnými, ale stále jedinečnými a neopakovatelnými, zkušenostmi.

Na tomto místě je potřeba vyzvednout unikátní koncept této akce, který svým rozsahem a způsobem provedení nemá v České republice obdoby. Pochází „z dílny“ extrémně nadšených, odvážných a empatických lidí z ČSOB Pojišťovny, kteří se už pátým rokem věnují této problematice a pomáhají nám zvládnout stále rostoucí trend výskytu poruch autistického spektra a to zejména u malých dětí.

Díky realizovanému pobytu došlo:

- K aktivizaci a podpoře rodin s dětmi s PAS, včetně posílení jejich kompetencí při péči o děti s PAS.
- K upevňování rodinných vazeb a vztahů a to i v rámci širší rodiny.
- Ke sdílení zkušeností, k výměně příkladů dobré praxe.
- K utvrzení rodin, že na péči o děti s PAS nejsou samy.
- K sociálnímu začleňování, prožití úspěchu a zvyšování sebedůvěry a sebevědomí.
- K odlehčení rodinám, díky individuální péči asistentů v kontaktu s dětmi.

Zpětná vazba od účastníků pobytu:

„Musím za sebe i oba kluky mooooooc poděkovat za to, že jsme se mohli zúčastnit Baldy, protože ta akce byla jedním slovem naprosto SUPER. Celý váš tým i všichni ostatní asistenti milí, usměvaví, chápající, pohodoví..... Každý z nás tří si to opravdu po svém užil. Prostě a krátce - to nemělo jedinou chybu - díky, díky a ještě jednou upřímné a obrovské díky.“

Lenka Kabrhelová

„Ráda bych poděkovala za Baldu. Pro celou naši rodinu to byl moc fajn víkend, děti to zvládly bez problému a já s manželem jsme si čas bez dětí strašně užili, ať už aktivně hraním her - to bylo opravdu super vrátit se do táborových let, nebo jen tak nic neděláním. Takže moc děkujeme, že jsme se mohli zúčastnit:~)“

Novotní



Příměstské tábory pro děti s PAS a jejich sourozence

Ani tento rok jsme neváhali a po úspěšné loňské premiéře jsme opět zrealizovali příměstské tábory pro děti s poruchami autistického spektra. Příměstský tábor proběhl pro dvě skupiny dětí v Pardubicích a pro jednu skupinku dětí v Lanškrouně. Prvního běhu se v Pardubicích zúčastnily děti s Aspergerovým syndromem a vysokofunkčním autismem ve věku od 6 do 16 let. Druhý byl určen pro děti s autismem s přidruženým mentálním postižením ve věku od 4 do 12 let. V Lanškrouně byl příměstský tábor určen pro děti s Aspergerovým syndromem a vysokofunkčním autismem ve věku od 6 do 16 let.

Skupinka dětí prvního běhu, který probíhal v termínu od 8. 7. – 12. 7. 2019, navštívila několik zážitkových míst. Hned první den děti navštívily Ekocentrum Paleta, kde pro ně byl připraven výchovně-vzdělávací program. Na výletě u koní v Rábech si pak děti užívaly jízdu na koni. Během týdne se děti vyřádily také na dopravním hřišti, kde nasedly na čtyřkolky a procvičovaly si pravidla silničního provozu. Nejvíce však byly děti nadšené z her v parku Na Špici a z návštěvy Aquacentra, kde si dosyta užívaly vodní radovánky. Ani nepřízeň počasí děti neodradila od návštěvy herny Lumpárium. Zasloužený odpočinek si děti užily při relaxační muzikoterapii, která pro ně byla připravena v muzikoterapeutické místnosti RIC.

Druhá skupinka dětí se zúčastnila příměstského tábora v termínu od 15. 7. – 19. 7. 2019. S ohledem na potřeby dětí byly aktivity přizpůsobeny, přesto je však děti zvládaly a užily si je podle svého, což potvrdili i rodiče. Program byl podobný jako u první skupiny, v Ekocentru děti nejvíce zaujalo hraní přírodních nástrojů a bubnů. Bylo znát, že děti jsou muzikálně naladěné a relaxační muzikoterapii si užívaly plnými doušky. Setkání se zvířaty proběhlo nejen u koní, ale také v Pohádkové zahradě, kde měly děti možnost si zvířata pohladit a sblížit se s nimi. Stejně jako u první skupiny, tak i pro tyto děti byla největší zábavou návštěva Aquacentra, kde si to jaksepatří užily.

Třetí běh příměstských táborů se uskutečnil v Lanškrouně v termínu od 22. 7. – 26. 7. 2019. Pro děti byl připraven obdobný program, jako pro děti z Pardubic. Skupina dětí si tak mohla vyzkoušet jízdu na koni, během týdne si společně užily kouzelnické představení, vodní radovánky v městském bazénu, společné vaření, aj. Během tábora si děti také uspořádaly karneval, na který si vytvořily své masky. Celý den hrály deskové hry, bavily se a dováděly.

Příměstské tábory s RIC měly dle vyjádření rodičů u dětí veliký úspěch. Všechny děti si v rámci aktivit v průběhu týdne našly to své, zabavily se, užily si to a odnesly si spoustu nových zážitků.

Zvláštní poděkování zde patří asistentům za péči, kterou dětem věnovali, a kteří si s dětmi ve všech situacích skvěle poradili a do všech aktivit perfektně namotivovali.

Komplexní podpora pro rodiny s dětmi s PAS

Realizace projektu Komplexní podpora rodin s dětmi s PAS v Pardubickém kraji byla s podporou Nadačního fondu Avast zahájena již ve druhé polovině roku 2018 a probíhá až do prosince roku 2020.

Projekt se zaměřuje na 2 dílčí aktivity. První oblastí projektu, která nebyla dosud celorepublikově řešena je včasný záchyt PAS u dětí nenavštěvujících předškolní zařízení registrované dle školského zákona č. 561/2004. Sb., ale jinou formu kolektivních zařízení (např. registrovanou dětskou skupinu dle zákona č. 247/2014 Sb., lesní školky, dětské kluby nebo hlídací koutky). Problematiku jsme se rozhodli řešit z toho důvodu, že uvedený typ předškolních zařízení instinktivně vyhledávají zejména rodiče dětí, které profitují z malého kolektivu a individuální přístupu, a rámci realizace projektu se nám potvrdilo, že je více než vhodné se právě touto skupinou z pohledu včasné diagnostiky dětí s PAS zabývat.

Druhou oblastí, na kterou se projekt zaměřuje, je rozšíření nabídky možností odlehčení rodinám s dětmi s PAS. V rámci projektu jsme získali finanční prostředky na rozšíření neregistrované služby Doprovázení a péče o dítě/osobu s PAS, volnočasové aktivity pro děti s PAS (integrační klub Áčko, příměstské tábory) i volnočasové aktivity pro celé rodiny (psychorelaxační pobyty). Tato část aktivit je detailně popsána na jiných místech Výroční zprávy a proto se zde zaměříme na popis realizovaných činností v souvislosti se vzdělávání personálu neregistrovaných předškolních zařízení a navazujících aktivit.

Pro personál uvedených předškolních zařízení byl společně s lektorkou Jaromírou Staňkovou sestaven šestihodinový seminář zaměřený zejména na rané projevy dětí s PAS, který jsme nabízeli neregistrovaným předškolním zařízením v rámci projektu zdarma. Celkem bylo kontaktováno 50 zařízení v Pardubickém kraji a následně zrealizováno 44 vzdělávacích seminářů ve 30 různých zařízeních (registrovaných dětských skupinách a mikrojeslích, registrovaných lesních školkách i neregistrovaných lesních klubech, hlídacích centrech s celodenní docházkou dětí i firemních školkách), kterých se zúčastnilo 102 pracovníků těchto zařízení. Ve všech proškolených zařízeních jsme se dočkali velmi kladných ohlasů i zpětných vazeb. Alarmující však je, že v rámci seminářů jsme s personálem mluvili o celkem 44 dětech (v dané době navštěvujících předškolní zařízení), které ve svém chování vykazují známky zjevné jinakosti. Tuto skutečnost jsme následně předali na schůzce pracovní skupiny pro osoby s PAS v Pardubickém kraji přítomným zástupcům autorit.

Personál hovořil v rámci seminářů zejména o nedostatku kompetencí, jak s těmito dětmi pracovat, ale zejména o nedostatku informací o tom, jakým způsobem sdělovat rodinám dětí, že v kolektivu svých vrstevníků se neprojevují běžným způsobem. Proto jsme se v průběhu projektu rozhodli na tuto poptávku reagovat a vypracovat brožuru, která byla předána všem zapojeným předškolním zařízením, a která obsahuje odpovědi na nejčastější témata diskusí a současně i kontakty na odbornou pomoc, na kterou může personál rodiče „jiných“ dětí odkazovat.

S rodinami dětí, které se nás na základě doporučení předškolních zařízení obrátili, jsme komunikovali, poskytli psychologickou pomoc a některé z těchto rodin již v současnosti využívají naší službu Raná péče.



Chtěla bych velice poděkovat za seminář o problematice autismu =PAS. Byl pro mě a ostatní zaměstnance DS Šikovné dětičky a DS Šikovné ručičky velmi přínosný.

Paní lektorka předvedla problematiku PAS velmi poutavě s využitím konkrétních příkladů, protože čerpala i ze svých vlastních zkušeností ve svém osobním životě.

Seminář mi pomohl v mém zaměstnání i v mém osobním životě, zejména v pochopení lidí s PAS.

Moc děkujeme za přednášku.

Borovcová Kateřina



Homesharing

Projekt Homesharingu začalo v Rodinné Integrační centrum realizovat v březnu 2019 s finanční podporou nadačního fondu Avast.

Homesharing, neboli sdílení domova, je specifický typ pobytové komunitní služby, který postupně začíná pronikat do českého sociálního systému. Tento model byl vytvořen v Irsku, kde úspěšně funguje již více než 40 let jako alternativa k tradičním rezidenčním respitním službám pro osoby s mentálním postižením. Jedinečnost služby Homesharing spočívá v tom, že je poskytována v prostředí vlastních domácností Hostitelských rodin, které jsou za tímto účelem vybírány a vyškoleny zastřešující organizací. Zastřešující organizace nad službou vykonává pravidelný dohled, poskytuje metodickou pomoc a podporu, a službu administrativně zajišťuje.

Potřeba nového typu odlehčovací služby pro cílovou skupinu rodin s dětmi s PAS vznikla z velké poptávky na straně klientů po pobytové odlehčovací službě. Princip Homesharingu se opírá o individualizovaný přístup ke Klientovi ve známém, klidném a stabilním prostředí, navázání dlouhodobého vztahu mezi rodinou dítěte s PAS a Hostitelskou rodinou, dostatečném prostoru na postupnou adaptaci v Hostitelské rodině a individuálním přístupu ke každému dítěti s PAS. Záměrem Homesharingu je vytvořit takový vztah dítěte s PAS s Hostitelskou rodinou, aby obě zapojené rodiny cítily klid a bezpečí v případě, kdy bude dítě zůstat v Hostitelské rodině přes noc.

V roce 2019 jsme se v realizaci projektu zaměřili zejména na propagaci a medializaci nového typu služby, připravili logomanuál a několik typů propagačních letáků a informačních materiálů včetně informační brožury. Za podpory herců z Východočeského divadla jsme natočili 2 propagační videospoty, které byly zveřejněny zejména na nových webových stránkách a facebookovém profilu Homesharing-RIC

Hlavní mediální kampaň a nábor Hostitelů byl odstartován tiskovou konferencí konanou dne 19. 9. 2019 v sídle RIC. Podařilo se nám oslovit 7 zájemců o Hostitelství, kteří v říjnu 2019 nastoupili do 72-hodinového komplexního přípravného kurzu, který je zaměřen na předání informací o specifických ve smyslovém vnímání, navazování sociálních kontaktů a komunikaci dětí s PAS. Do vzdělávání jsou zařazeny i moduly o specifických v sexualitě osob s PAS, náročném chování a jeho zvládání. Zařazeny jsou i praktické nácviky chování v afektivních situacích, kdy je třeba zajistit bezpečí dítěte s PAS i okolí. O agresivitu a sebezklidňujících technikách je následně veden i modul s psycholožkou. Zapojená psychoterapeutka vede semináře o traumatu a psychohygieně. Plánovány jsou i praktické nácviky Hostitelů s dětmi s PAS v rámci aktivizačních a integračních aktivit, které Rodinné Integrační Centrum realizuje.

Z řad Klientů je o nový typ služby velký zájem, který čtyřnásobně převyšuje kapacitu první fáze pilotního projektu. Celkem se přihlásilo 20 zájemců o službu, se kterými jsme komunikovali formou osobního motivačního pohovoru a údaje o dětech s PAS získávali prostřednictvím obsáhlého dotazníku.

K rozvoji Homesharingu v České republice výrazně napomáhá i Nadační fond Avast, se kterým spolupracujeme na formalizované evaluaci dopadu Homesharingu, jak na straně Hostitelských, tak Klientů rodin.



 **HOME
SHARING**
Rodinné Integrační Centrum



Zázemí

Sídlo Rodinného Integračního Centra

je na adrese Náměstí Republiky 2686, 532 27 Pardubice.

Budova, ve které sídlí a poskytuje své služby Rodinné Integrační Centrum z.s. (dále RIC), je umístěna v centru města Pardubic v blízkosti ulice třídy Míru. Jedná se o místo s výbornou dopravní dostupností autobusové i trolejbusové dopravy, s možností parkování osobních automobilů (po zaplacení parkovacího poplatku).

Hlavní vchod do budovy se nachází v ulici Jindřišská. Sídlo organizace je viditelně označeno tabulí po pravé straně nahoře před hlavním vchodem do budovy. Dveře u hlavního vchodu jsou uzamčené. Organizace má v budově Domu techniky zřízeny tyto prostory:

1. Sídlo organizace

2. Suterén organizace

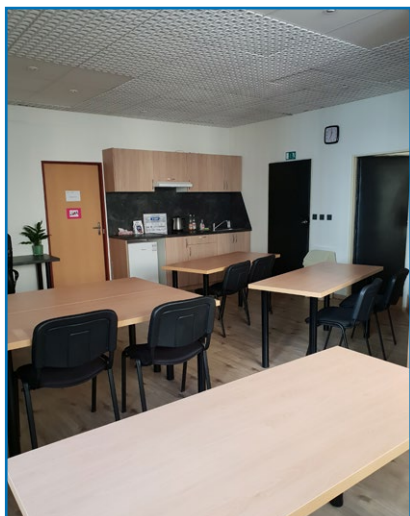
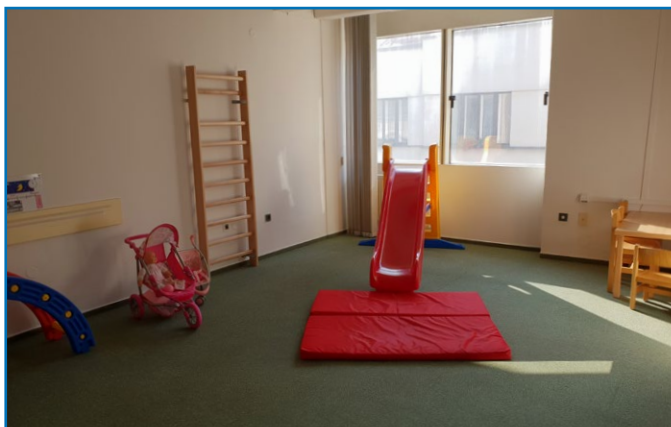
K dispozici jsou zde zvonky s názvem organizace a označením suterénu RIC, který má vlastní zvonek. Pomocí zvonku se návštěva/ klienti ohlásí zaměstnanci RIC, a ten jim umožní vstup do vstupní haly budovy.

Sídlo RIC se nachází ve 3. nadzemním podlaží (resp. 2 patro - výtah) o celkové výměře prostor 260 m². Využit lze schodiště či výtah. Ve 3. nadzemním podlaží (resp. ve 2. patře) vpravo se nacházejí prosklené vstupní dveře (označeny logem, názvem organizace, provozní dobou a kontakty na pracovníky) opatřeny zvonkem, kterým se přivolá pracovník. Po vstupu do chodby se po pravé straně nachází sanitární část - WC pro klientky - ženy, úklidová místnost a sklad s archivem. Při průchodu směrem do hlavní části prostor se po pravé straně nachází sociální zařízení pro klienty - muže. V chodbě jsou umístěny lavice s věšáky, které slouží na odkládání šatstva a obuvi. Po levé straně chodby se nalézá herna, jejíž součástí je individuální místnost, která slouží jak klientům sociálních služeb, tak i klientům aktivizačních služeb či integračních aktivit. Na konci chodby jsou další prosklené dveře opatřené koulí (uzamknuté), které umožňují vstup do kanceláří pracovníků a dalším místnostem RIC. Hned za dveřmi je uvítací hala s možností využití posezení pro návštěvy a klienty RIC. Z této malé haly je možné vstoupit do kanceláře ředitelky RIC (označeno jmenovkou) a kuchyňky pro pracovníky. Z haly lze vstoupit do 2 velkých označených kanceláří sociálních pracovníků služeb sociální rehabilitace, raná péče a sociálně aktivizační služby, administrativního pracovníka, účetní a ekonoma. Z jedné z této kanceláře pracovníků je možné vstoupit do místnosti, která se využívá jako prostor pro psychologické, psychoterapeutické, nácvikové, komunikační, konzultační činnosti s klienty RIC. Z haly je též možnost vstupu do školící/ nácvikové místnosti, která slouží především pro vzdělávání pracovníků a široké veřejnosti, ale i pro potřeby klientů služeb RIC. Tato místnost je vybavena stoly, židlemi, flipchartem, tabulí a dataprojektorem. V rohu místnosti je umístěna tréninková kuchyňka pro klienty RIC, která je využívána také během přednášek, besed a workshopů účastníky vzdělávání. Za školící místností se nachází relaxační místnost - snoezelen, samostatné sociální zařízení pro pracovníky RIC se sprchou a umyvadlem.

Suterén RIC se nachází v 1. podzemním podlaží (resp. -1 patro - výtah) o celkové výměře 115 m². Využít lze schodiště či výtah. V 1. podzemním podlaží (resp. v patře -1) vpravo se nacházejí vstupní dveře do prostor RIC (označeny logem, názvem organizace provozní dobou a kontakty na pracovníky). V případě jízdy výtahem je nutné vstoupit do dveří, umístěných po levé straně, kterými je možné dostat se ke vchodovým dveřím do prostoru suterénu RIC. Po vstupu do chodby se po pravé i levé straně nachází dveře s technickými místnostmi budovy Domu techniky (neslouží RIC). Tyto dveře jsou uzamčené.

Vstupní chodba do suterénu organizace je vybavena nástěnkami s informacemi o organizaci a kontakty na pracovníky. Následuje šatna, která je vybavena věšáky a skříněmi, zde si mohou návštěvníci/ klienti odložit oděv a obuv. Vestavěné skříně slouží k uschování pomůcek a didaktických hraček (pomůcky pro nácviky, canisterapii, muzikoterapii). Z šatny je možné vstoupit do vstupní haly suterénu. Ta je využívána pro individuální i skupinové psychologické, či psychoterapeutické poradenství, konzultační setkání sociálních pracovníků s klienty, aj. Tato místnost je opatřena nábytkem (křesla, stoly), který je využíván při konzultaci s klienty. Po pravé straně je možné vstoupit do herny/ školící místnosti, která je vybavena stolkem, židlemi, políčkami, na zemi jsou pak umístěny plastové pojízdné boxy, ve kterých jsou uloženy hračky, didaktické pomůcky, pomůcky na cvičení, drobné hudební nástroje a spotřební materiál určen k tvoření s rodiči a dětmi. Místnost je využívána za účelem integračních a volnočasových aktivit, které RIC vedle sociálních služeb rovněž poskytuje (např. integrační aktivity Áčko, zázemí pro příměstské tábory, aj.). Místnost je využívána také v případě potřeby sociálních pracovníků (např. individuální a skupinové nácviky sociálních a komunikačních dovedností), nebo v případě vzdělávání pracovníků i široké veřejnosti. Jednotlivé aktivity vždy probíhají izolovaně (rezervace místností pomocí vnitřního kalendáře org.). Ze vstupní haly lze kromě herny vstoupit také do místnosti, která je rozčleněna na kuchyň a na toaletu s umyvadlem, které jsou využívány také během přednášek, besed a workshopů účastníky vzdělávání. Zcela vpravo této místnosti je prostor, kdy je vybudovaná dílna pro nácviky praktických a sociálních dovedností pro klienty RIC. Po levé straně této místnosti jsou umístěny dveře, za kterými se nachází muzikoterapeutická místnost vybavená sedacími vaky, osvětlená stropním LED systémem. Po pravé stěně místnosti jsou na stole a na zemi umístěny muzikoterapeutické nástroje.

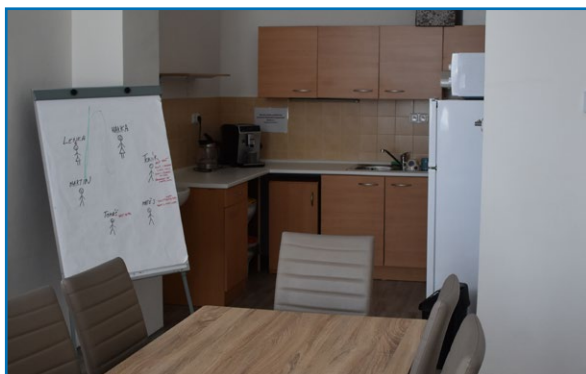
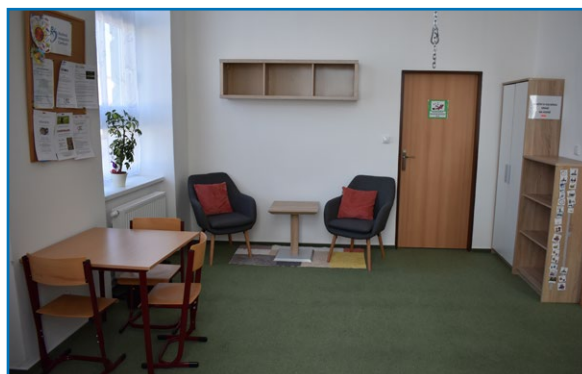
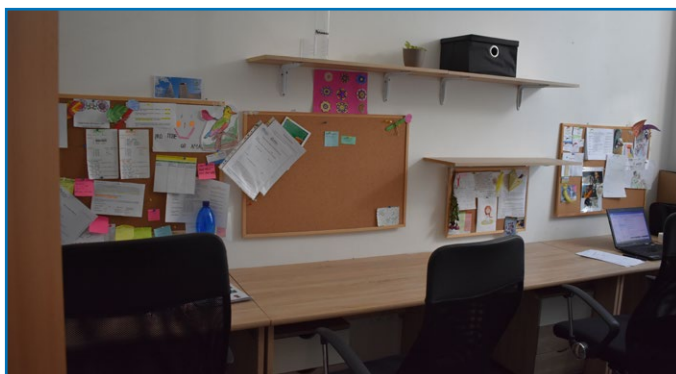
Prostory sídla RIC jsou řešeny bezbariérově. Kanceláře jsou vybaveny počítači s připojením k internetu, tiskárnami a uzamykatelnými skříněmi.



Kontaktní místo Rodinného Integračního Centra

Kontaktní místo se nachází v budově ZŠ Smetanova, Lanškroun. Má samostatný vchod. Místo je viditelně označeno cedulí na budově, vedle vstupních dveří. Vlastníkem budovy je Město Lanškroun. Kontaktní místo disponuje celkovou plochou 81 m².

Vstup do kontaktního místa je po kamenných schodech, na kterých jsou umístěny sklápěcí ližiny, které zajišťují bezbariérový přístup. Na schody navazuje vstupní chodba oddělená zamykatelnými dveřmi. V chodbě je umístěn plynový kotel. Z hlavní chodby se dostaneme na WC pro zaměstnance. Dalšími dveřmi je možné vejít do kanceláře pracovníků. V této kanceláři najdeme čtyři stoly se čtyřmi židlemi, uzamykatelné skříně na administrativu a klientskou dokumentaci, tiskárnu a věšákovou stěnu. S chodbou a kanceláří pracovníků sousedí bezbariérové sociální zařízení, které tvoří dvě WC (1 menší pro děti, jedno WC upravené pro osoby s handicapem - s madly), bezbariérový sprchový kout a umyvadlo. Vlevo od schodiště vcházíme do nácvikové místnosti spojené s nácvikovou kuchyňkou, ve které je kromě kuchyňské linky i mikrovlnná trouba, pracovní plocha, umyvadlo a varná konvice, nechybí zde běžné kuchyňské náčiní. V nácvikové místnosti najdeme deset židliček a dva velké stoly. Tato místnost je oddělená pojízdnými křídly od herny, v níž je umístěna skříň na hračky a didaktické pomůcky, dvě relaxační křesla s konferenčním stolem a dva pracovní stoly s osmi židličkami. Otevřením pojízdných křidel lze vytvořit jeden velký prostor o celkové ploše 35,3 m². Na stropě je umístěn hák pro zavěšení relaxačních vaků, křesel. Herna dále sousedí s relaxační místností vybavenou rozkládací pohovkou, která zároveň slouží jako relaxační lůžko. Na zemi jsou položeny relaxační sedací vaky. Zde mohou klienti služeb nejen odpočívat, ale místnost slouží i pro individuální práci s klienty služeb. V neposlední řadě zde probíhají terapeutické aktivity jako psychoterapie, muzikoterapie apod.). Herna i relaxační místnost jsou vybaveny podlahovým topením.



Tým pracovníků

Ředitelka: Ing. Mgr. Hana Janiková, MBA

Ekonom: Mgr. Pavla Vltavská, MBA

Účetní: Bc. Hedvika Cempírková, MBA/Ing. Gabriela Dítětová

Sociální pracovníci: Bc. Martin Bezdíček, MBA; Bc. Iveta Borovcová, Bc. Lenka Davidová, DiS., Mgr. Markéta Gmuzdková, Mgr. Hana Jírů, Mgr. Martina Mertová, Klára Milaberská, DiS., Mgr. Kateřina Musilová, Mgr. Kateřina Petrová, Bc. Iva Pohlová, DiS., Mgr. Jaromíra Staňková, DiS., Mgr. Allan Stránský, Mgr. Jaroslava Švihlová, Martin Vařejčko, DiS.

Pedagogický pracovník: Kateřina Volosová, DiS.

Komunikační terapeut: Dagmar Prošková, DiS.

Pracovníci nácviků sociálních a komunikačních dovedností: Ilona Cinková, Bc. Lenka Davidová, Petra Jirásková, Mgr. Allan Stránský, Mgr. Jaroslava Švihlová

Koordinátoři služeb: Bc. Aneta Boušková, DiS., Ing. Eva Černá, Ph.D., Bc. Lenka Davidová, DiS., Ing. Gabriela Dítětová, Mgr. Jaroslava Švihlová

Asistenti aktivizačních služeb (uvedeni bez titulu): Radka Bártová, Kateřina Bělohubá, David Bezdíček, Ilona Cinková, Ing. Žaneta Čadová, Anna Dmejchalová, Zuzana Dostálová, Marcela Doutnáčová, Kristýna Drábková, Lucie Dušková, Marcela Dušková, Iva Frošová, Kristýna Hamráková, Tereza Hejlová, Martina Horáková, Bc. Marcela Hromčíková, Leona Hronová, Ing. Jiří Hurych, Bc. Veronika Janiková, Kateřina Janišová, Mgr. Aneta Josefyová, Kateřina Kavalírová, Bc. Michaela Klimešová, Božena Klimplová, Šárka Kocourková, Aneta Koláčná, Lenka Kolárová, Martina Komrsková, Petra Kraftová, Pavla Kropáčková, Jana Křepelková, Kamila Kuběnková, Ondřej Marek, Dominika Medová, Martina Mertová, Adriana Milaberská, Klára Milaberská, Pavla Minářová, Jana Moravcová, Alžběta Oulehlová, Martina Pavlisová, Daniela Raková, Markéta Richterová, Michaela Severinová, Gabriela Sirůčková, Eva Skalická, Kateřina Skalická, Eliška Skalníková, Jana Spirmanová, Dominique Supek, Martin Sychra, Anežka Sychrová, Matěj Šnokhous, Michaela Šrámková, Petra Švecová, Jana Veselá, Petr Vltavský, Veronika Vohradníková

Psychologové: Mgr. Kamila Barlow, Mgr. Lucie Kráčmarová

Metodik: Mgr. Jaromíra Staňková, DiS., Bc. Martin Bezdíček, MBA

Canisterapeuté: Kateřina Borovcová, Alena Fidrová, Lucie Koláčková, Naděžda Pecková, Alexandra Prošková, Ing. Iveta Skládalová, Mgr. Martina Votke

Muzikoterapeuté: Mgr. Markéta Havlová, Mgr. Eva Motyčková, Pavlína Votkeová

Psychoterapeut: Mgr. Ivo Kotek, MBA

Pracovníci v sociálních službách: Petra Jirásková

Projektová manažerka: Ing. Gabriela Dítětová/ Bc. Aneta Boušková, DiS.

Administrativní pracovníci: Bc. Veronika Janiková, Ing. Vendula Maříková, Helena Varmužová

Lektoři: Bc. Martin Bezdíček, MBA, Mgr. Jaromíra Staňková, DiS.

Další odborný pracovník: Mgr. Jana Péková

Hostitelé projektu Homesharing: Miluše Crhonková, Veronika Crhonková, Marcela Dušková, Jaroslava Frantová, Mgr. Radka Jelínková, Radka Šimunová

Pomocné a úklidové pracovnice: Kateřina Bělohubá, Lenka Dvořáková, Ondřej Janík, Jana Křepelková, Jana Malá, Bc. Martin Staněk, Pavla Šotolová

ROZVAHA pro nevýdělečné organizace v plném rozsahu

ke dni: 31.12.2019 (v celých tisících Kč)

IČ: 27026728

Název a sídlo účetní jednotky

Rodinné Integrační Centrum z.s.

náměstí Republiky 2686

Pardubice 2

53002

Právní forma účetní jednotky

spolek

Předmět podnikání

Sociální služby poskytované dětem

Sestaveno dne: 3.4.2020

Osoba odpovědná za účetnictví (jméno a podpis)

Mgr. Hana Janíková, MBA

Osoba odpovědná za účetní závěrku (jméno a podpis)

Ing. Jiří Černík

tel.:

linka:

Podpisový záznam

Označ.		Začátek obd.	Konec obd.
AKTIVA			
A.	Dlouhodobý majetek celkem (A.I.+A.II.+A.III.+A.VI.)	1 315	1 395
A. I.	Dlouhodobý nehmotný majetek celkem (souč. A.I.1. až A.I.7.)	28	14
4.	Drobný dlouhodobý nehmotný majetek	28	14
A.II.	Dlouhodobý hmotný majetek celkem (souč. A.II.1. až A.II.10.)	2 496	2 973
4.	Hmotné movité věci a jejich soubory	1 601	2 078
7.	Drobný dlouhodobý hmotný majetek	895	895
A. IV.	Oprávký k dlouhodobému majetku celkem (souč. A.IV.1. až A.IV.11.)	-1 209	-1 592
5.	Oprávký k ostatnímu dlouhodobému nehmotnému majetku	-28	-14
7.	Oprávký k samostat. hmot. movit. věcem a souborům hmot. movit. věcí	-286	-683
10.	Oprávký k drobnému dlouhodobému hmotnému majetku	-895	-895
B.	Krátkodobý majetek celkem (B.I.+B.II.+B.III.+B.VI.)	3 814	5 210
B. II.	Pohledávky celkem (souč. B.II.1. až B.II.19.)	83	1 451
B. II.1.	Odběratelé	2	1
4.	Poskytnuté provozní zálohy	11	14
13.	Nároky na dotace a ost. zúč. s rozp. org. úz. sam. celků	0	1 144
17.	Jiné pohledávky	70	292
B.III.	Krátkodobý finanční majetek celkem (souč. B.III.1. až B.III.7.)	3 685	3 749
B.III.1.	Peněžní prostředky v pokladně	17	44
3.	Peněžní prostředky na účtech	3 668	3 705
B. IV.	Jiná aktiva celkem (souč. B.IV.1. až B.IV.2.)	46	10
B. IV.1.	Náklady příštích období	46	10
	AKTIVA CELKEM (A. + B.)	5 129	6 605
PASIVA			
A.	Vlastní zdroje celkem (A.I.+A.II.)	2 218	2 389
A. I.	Jmění celkem (souč. A.I.1. až A.I.3.)	1 881	2 261
A. I. 1.	Vlastní jmění	1 881	2 261
A. II.	Výsledek hospodaření celkem (souč. A.II.1. až A.II.3.)	337	128
1.	Účet výsledku hospodaření	337	128
B.	Cizí zdroje celkem (B.I.+B.II.+B.III.+B.VI.)	2 911	4 216
B.III.	Krátkodobé závazky celkem (souč. B.III.1. až B.III.23.)	829	28
B.III.1.	Dodavatelé	10	28
5.	Zaměstnanci	482	0
7.	Závazky k institucím soc. zabezpečení a veř. zdrav. poj.	238	0
8.	Daň z příjmů	13	0
9.	Ostatní přímé daně	77	0
17.	Jiné závazky	8	0
22.	Dohadné účty pasivní	1	0
B. IV.	Jiná pasiva celkem (souč. B.IV.1. až B.IV.2.)	2 082	4 188
B. IV.1.	Výdaje příštích období	19	0
2.	Výnosy příštích období	2 063	4 188
	PASIVA (A. + B.)	5 129	6 605

VÝKAZ ZISKU A ZTRÁTY pro nevýdělečné organizace

ke dni: 31.12.2019 (v celých tisících Kč)

IČ: 27026728

Název a sídlo účetní jednotky

Rodinné Integrační Centrum z.s.

náměstí Republiky 2686

Pardubice 2

53002

Právní forma účetní jednotky

spolek

Předmět podnikání

Sociální služby poskytované dětem

v plném rozsahu

Sestaveno dne: 3.4.2020

Osoba odpovědná za účetnictví (jméno a podpis)

Mgr. Hana Janiková, MBA

Osoba odpovědná za účetní závěrku (jméno a podpis)

Ing. Jiří Černík

tel.:

linka:

Podpisový záznam

Označení	NÁKLADY	Hlavní čin.	Hosp. čin.	Celk. čin.
A. I.	Spotřeb. nákupy a nakupované služby (A.I.1. až A.I.6.)	3 459	0	3 459
	1. Spotřeba materiálu, energie a ostat. neskladovaných dodávek	1 278	0	1 278
	3. Opravy a udržování	99	0	99
	4. Náklady na cestovné	126	0	126
	5. Náklady na reprezentaci	39	0	39
	6. Ostatní služby	1 917	0	1 917
A.III.	Osobní náklady (A.III.10. až A.III.14.)	8 388	0	8 388
	10. Mzdové náklady	6 468	0	6 468
	11. Zákonné sociální pojištění	1 877	0	1 877
	13. Zákonné sociální náklady	43	0	43
A. V.	Ostatní náklady (A.V.16. až A.V.22.)	97	0	97
	16. Smluvní pokuty, úroky z prodlení, ostatní pokuty a penále	3	0	3
	22. Jiné ostatní náklady	94	0	94
A. VI.	Odp., prod. maj., tv. a použ. rezerv (A.VI.23. až A.VI.27.)	397	0	397
	23. Odpisy dlouhodobého majetku	397	0	397
A.VIII.	Daň z příjmů (souč. A.VIII.29.)	13	0	13
	29. Daň z příjmů	13	0	13
	NÁKL. CELK. (A.I.+A.II.+A.III.+A.IV.+A.V.+A.VI.+A.VII.+A.VIII.)	12 354	0	12 354
Označ.	VÝNOSY	Hlavní čin.	Hosp. čin.	Celk. čin.
B. I.	Provozní dotace (B.I.1.)	8 435	0	8 435
	1. Provozní dotace	8 435	0	8 435
B. II.	Přijaté příspěvky (B.II.2. až B.II.4.)	3 193	0	3 193
	3. Přijaté příspěvky (dary)	3 177	0	3 177
	4. Přijaté členské příspěvky	16	0	16
B.III.	Tržby za vlastní výkony a za zboží	530	0	530
B. IV.	Ostatní výnosy (B.IV.5. až B.IV.10.)	324	0	324
	9. Zúčtování fondů	281	0	281
	10. Jiné ostatní výnosy	43	0	43
	VÝNOSY CELKEM (B.I.+B.II.+B.III.+B.IV.+B.V.)	12 482	0	12 482
C.	Výsledek hospodaření před zdaněním	141	0	141
D.	Výsledek hospodaření po zdanění	128	0	128

Poděkování

Rodinné Integrační Centrum z.s. děkuje všem, kteří podpořili jeho činnost v roce 2019.

Rozpis přijatých dotací na provoz, nadačních příspěvků, finančních darů a věcných darů (řazeno abecedně):

ČSOB Pojišťovna, a.s.	239 126,72 Kč
ERA a.s.	5 000,00 Kč
Evropská Unie – ESF OPZ, MPSV	988 220,83 Kč
Felcman Zdeněk	5 000,00 Kč
FOXCONN European Manufacturing Services s.r.o.	70 000,00 Kč
KONZUM, obchodní družstvo v Ústí nad Orlicí	2 166,00 Kč
Město Česká Třebová	24 000,00 Kč
Město Hlinsko	10 000,00 Kč
Město Holice	7 000,00 Kč
Město Choceň	3 000,00 Kč
Město Chrudim	20 000,00 Kč
Město Jevíčko	3 000,00 Kč
Město Králíky	14 000,00 Kč
Město Lanškroun	49 500,00 Kč
Město Letohrad	5 000,00 Kč
Město Litomyšl	6 000,00 Kč
Město Polička	3 000,00 Kč
Město Přelouč	5 000,00 Kč
Město Svitavy	20 000,00 Kč
Město Ústí nad Orlicí	10 000,00 Kč
Město Vysoké Mýto	3 000,00 Kč
Město Žamberk	33 000,00 Kč
Michal Horák	10 000,00 Kč
MUDr. Jana Haltmar	20 000,00 Kč
Nadace ČEZ	29 800,00 Kč
Nadace Dětský mozek	15 000,00 Kč
Nadace pro rozvoj města Pardubic	20 000,00 Kč
Nadace rozvoje občanské společnosti	411 253,00 Kč
Nadační fond AVAST	2 076 290,12 Kč
Nadační fond J&T	441 350,00 Kč
Nadační fond TESCO	29 700,00 Kč
Pardubický kraj	5 802 000,00 Kč
Statutární město Pardubice	1 426 500,00 Kč
Statutární město Pardubice - Městský obvod Pardubice I.	6 000,00 Kč
TJ Sokol Výprachtice	5 110,00 Kč
Výbor Dobré vůle - Nadace Olgy Havlové	14 990,00 Kč
Celkem	11 833 006,67 Kč

Spolek v průběhu sledovaného období doučtoval z veřejné sbírky částku 2 737,00 Kč, která probíhala od 23. 11. 2018 do 31. 12. 2018.

Poděkování

Rodinné Integrační Centrum z.s. děkuje všem, kteří podpořili jeho činnost v roce 2019.

Zvláštní poděkování vyslovujeme:

Členům Rodinného Integračního Centra.

Zaměstnancům, externím spolupracovníkům, praktikantům a dobrovolníkům.

Všem spolupracujícím organizacím a institucím.



[illegible]

2019

www.ric.cz