



RODINNÉ INTEGRAČNÍ CENTRUM o. s.
Centrum pro rodiče s dětmi MOZAICA
VÝROČNÍ ZPRÁVA ZA ROK 2012



RODINNÉ INTEGRAČNÍ CENTRUM o. s.





RODINNÉ INTEGRAČNÍ CENTRUM o. s.



Rodinné Integrační Centrum o.s.

IČ 27026728, č. účtu: 35-4976500267/0100

registrace dne 28. 3. 2006 pod č. j. VS/1-1/63723/06-R

změna registrace dne 31. 8. 2009

Adresa:

Prodloužená 278,
530 09 Pardubice – Polabiny II.

Kontakt:

telefon: 739 025 071, 733 158 340, 734 283 138

e-mail: info@ric.cz

web: www.ric.cz





RODINNÉ INTEGRAČNÍ CENTRUM o. s.

OBSAH

Úvod	2
Orgány sdružení	3
I. Aktivizační služby a integrační aktivity pro rodiče s dětmi	4
Poslání	4
Cíle činnosti	4
Cílová skupina	4
Poskytované služby	5
Přehled celoročních pravidelných aktivizačních služeb a aktivit	6
Kalendář akcí	8
Návštěvnost v roce 2012	11
II. Sociálně aktivizační služby pro rodiny s dětmi s poruchami autistického spektra a kombinovanými vadami	12
Poslání	12
Cíle činnosti	12
Cílová skupina	13
Poskytované služby	13
Kapacita služby, formy poskytování	13
Zázemí	14
Ohlasy našich klientů	15
Tým pracovníků	16
Plán na rok 2013	17
Zpráva o hospodaření za rok 2012	18
Výpis z rozvahy ke dni 31. 12. 2012	20
Poděkování	22



ÚVOD

Vážení,
předkládáme Vám Výroční zprávu za rok 2012 spolu se základními informacemi o činnosti Rodinného Integračního Centra o.s. – Centra pro rodiče s dětmi MOZAIKA (dále RIC).

RIC poskytuje aktivizační služby a integrační aktivity rodičům (rodinným příslušníkům) pečujícím o děti ve věku od narození do 7 let (u dětí se speciálními potřebami není věk omezen) za účelem prevence proti sociálnímu vyloučení způsobenému déletrvající sociální izolací při mateřské či rodičovské dovolené a při náročné péči o děti se speciálními potřebami (dětí se zdravotním postižením, děti v náhradní rodinné péči a děti ze sociálně slabých či jinak znevýhodněných rodin). Dále se zaměřuje především na podporu aktivního trávení volného času rodičů s dětmi a poskytování vzdělávacích akcí pro rodiče, které zvýší jejich osobní potenciál a napomohou jim k lepšímu uplatnění na trhu práce.

Od 1. 1. 2012 zaregistroval RIC dle zákona č. 106/2006 Sb. o sociálních službách novou službu – Sociálně aktivizační služby pro rodiny s dětmi. Tato služba je poskytována pro rodiny s dětmi s poruchou autistického spektra (PAS) a kombinovanými vadami (KV) od 1 do 18 let, kteří mají bydliště na území Pardubického kraje.

V rámci spolupráce se Statutárním městem Pardubice je naše organizace zapojena do Komunitního plánování sociálních služeb města Pardubice a působí ve třech pracovních skupinách – 1) Rodiny s dětmi a mládež, 2) Osoby s tělesným postižením, osoby se smyslovým postižením a osoby s chronickým onemocněním a 3) Osoby s mentálním a kombinovaným postižením.

Celorepublikově je naše organizace začleněna do Sítě mateřských center a pravidelně se účastní Regionálních setkání Mateřských center Pardubického kraje, kde dochází k získávání a předávání nových zkušeností a informací pro rozvoj našeho centra.





RODINNÉ INTEGRAČNÍ CENTRUM o. s.

ORGÁNY SDRUŽENÍ

Rodinné Integrační Centrum o.s.

Členská schůze

V roce 2012 se uskutečnila 12. Členská schůze dne 1. 6. 2012.

Výbor

předseda:

místopředseda:

hospodářka:

členové:

Mgr. Pavla Vltavská

Mgr. Gabriela Bělková

Bc. Hedvika Vajdová

Miroslava Lockerová

Bc. et Bc. Martina Čecháčková

Statutární zástupci

Mgr. Pavla Vltavská

Mgr. Gabriela Bělková

Revizní komise

předseda revizní komise:

členové revizní komise:

Ing. Jana Černíková

Ing. Kateřina Vanýsková

Kateřina Kleinová



I. AKTIVIZAČNÍ SLUŽBY A INTEGRAČNÍ AKTIVITY PRO RODIČE S DĚTMI

POSÍLÁNÍ

Posláním Rodinného Integračného Centra o.s. je podpora mateřství, rodičovství a zdravých vztahů v rodině prostřednictvím tvořivých, komunitních činností a poradenských, vzdělávacích programů s cílem integrace a prevence sociální izolace rodičů pečujících o děti zdravé a děti se speciálními potřebami.

CÍLE ČINNOSTI

- Zajištění provozu Rodinného Integračného Centra – prostor pro vzájemné setkávání rodin s dětmi a organizování aktivizačních služeb a integračních aktivit (programy pro rodiče s dětmi, kurzy, semináře aj.).
- Podpora psychomotorického vývoje dítěte – získání nových schopností a dovedností.
- Podpora rodiny jako celku, podpora vzájemných rodinných vztahů – společné aktivity a prožitky.
- Integrace, prevence a snížení rizika sociální izolace rodičů pečujících o děti zdravé a děti se speciálními potřebami.
- Podpora vzdělávání a získávání základních sociálních, profesních a společenských dovedností rodičů a rozšíření jejich znalostí v oblasti péče o dítě.
- Spolupráce s organizacemi zabývajícími se péčí o rodinu a dítě.
- Osvětová činnost zaměřená na podporu významu rodiny a na péči o děti zdravé a děti se speciálními potřebami: pořádání seminářů, přednášek, školení, vydávání odborných a účelových publikací, článků apod.

CÍLOVÁ SKUPINA

- děti ve věku od narození do sedmi let, u dětí se speciálními potřebami není věková hranice omezena
- rodiče celodenně pečující o dítě zdravé nebo dítě se speciálními potřebami
- ostatní rodinní příslušníci



POSKYTOVANÉ SLUŽBY

Aktivizační služby a integrační aktivity pro rodiče s dětmi (Rodičovská skupina + společná doprovodná integrační aktivita zaměřená na výtvarnou, hudební a pohybovou činnost).

Aktivita se skládá ze dvou částí – Rodičovské skupiny a doprovodné společné aktivity. První převážnou část tvoří komunitní rodičovská setkávání na Rodičovských skupinách, kde rodiče s dětmi mohou aktivně řešit své problémy a potřeby na bázi svépomocných skupin, pod vedením aktivizačního pracovníka nebo sociálního pracovníka či v případě potřeby i s kompetentním odborníkem. Druhou část tvoří společné doprovodné integrační aktivity (cca 30 – 40 minut), kdy připravují aktivizační pracovníce ve spolupráci s rodiči činnost zaměřenou na výtvarnou, pohybovou nebo hudební oblast. Tato společná doprovodná aktivita je zaměřena na stmelení rodinných vazeb, zlepšení vzájemných vztahů, dovedností dětí a současně upevnění rodičovských kompetencí a posílení sebevědomí rodičů.

Aktivizační služby a aktivity pro rodiče s dětmi se speciálními potřebami (SP)

- **Doprovázení a péče o dítě** – služby krátkodobého hlídání dětí se speciálními potřebami, pomoc rodičům v době, kdy se nemohou z jakéhokoli důvodu (vyřizování záležitostí na úřadě, návštěva lékaře, odpočinek od nepřetržité péče) o dítě postarat sami
- **Canisterapie aneb aktivity se psem** – konzultace za přítomnosti psů, kdy pes slouží jako zdroj podnětů, motivací, podpora psychomotorického vývoje a prostředek ke zjednodušení a urychlení integrace do společnosti
- **Rodičovské skupiny + společné doprovodné integrační aktivity**
- **Rodičovské skupiny pro rodiče s dětmi s poruchou autistického spektra (PAS) a kombinovanými vadami (KV)** – setkávání rodin s dětmi s PAS a KV, přednášky na téma např. Integrace či speciální školství, Šikana, Možnost psychologické podpory pro rodiny s dětmi se speciálními potřebami

Přednášky a semináře – přednášky jsou určeny pro širokou veřejnost (např. Školní zralost dítěte, Stres a jeho odstraňování, Finanční gramotnost, Asertivita pro ženy)

Kurzy pro rodiče (Zdravotní cvičení, Tvořivé dílny pro dospělé)

Jednorázové akce – oslavy, besídky, výlety (např. Den dětí – Pohádková cesta, Den Země, Velký maškarní rej, Mikulášské a Vánoční besídky)





PŘEHLED CELOROČNÍCH PRAVIDELNÝCH AKTIVIZAČNÍCH SLUŽEB A AKTIVIT

Dopolední programy (pondělí – pátek: 9.00 – 12.00 hod.)

PONDĚLÍ	Rodičovská skupina + společná doprovodná integrační aktivita zaměřená na výtvarnou činnost s Gabčou
ÚTERÝ	Rodičovská skupina + společná doprovodná integrační aktivita pro rodiče s nejmenšími dětmi s Mirkou
STŘEDA	Rodičovská skupina + společná doprovodná integrační aktivita zaměřená na pohybovou činnost s Mirkou
ČTVRTEK	Rodičovská skupina + společná doprovodná integrační aktivita zaměřená na hudební činnost s Gabčou a Broňou
PÁTEK	Rodičovská skupina + společná doprovodná integrační aktivita zaměřená na pohybovou činnost s Mirkou

Odpolední programy (pondělí – pátek: 16.00 – 18.00 hod.)

PONDĚLÍ	Rodičovská skupina + společná doprovodná integrační aktivita zaměřená na všestranné dovednosti s Mirkou
	Rodičovská skupina pro rodiče s dětmi s poruchou autistického spektra a kombinovanými vadami – 1x měsíčně
ÚTERÝ	Rodičovská skupina + společná doprovodná integrační aktivita zaměřená na hudební činnost s Bóďou
	Anglický jazyk pro rodiče s dětmi /15,30 – 16,00 hod./ - do 7/2012
STŘEDA	Canisterapie
ČTVRTEK	Rodičovská skupina + společná doprovodná integrační aktivita zaměřená na výtvarnou činnost s Gabčou (1x za 14 dní)
	Rodičovská skupina + společná doprovodná integrační aktivita zaměřená na hudební činnost s Gabčou (1x za 14 dní)
PÁTEK	Rodičovská skupina + volná herná (1x 14 dní)





RODINNÉ INTEGRAČNÍ CENTRUM o. s.

Večerní programy (úterý, čtvrtek: 19.00 – 21.30 hod.)

PONDĚLÍ Zdravotní cvičení pro rodiče /20,00 – 21,00 hod./

ÚTERÝ Zdravotní cvičení pro rodiče /20,00 – 21,00 hod./

Aktivizační služby a aktivity pro rodiče s dětmi se speciálními potřebami:

Doprovázení a péče o dítě se speciálními potřebami – individuálně

Canisterapie – 1x týdně – viz přehled celoročních pravidelných služeb a aktivit + individuálně

Aktivizační služby a společné doprovodné integrační aktivity pro rodiče s dětmi – viz přehled celoročních pravidelných služeb a aktivit

Rodičovské skupiny pro rodiče s dětmi s PAS a KV – viz přehled celoročních pravidelných služeb a aktivit





KALENDÁŘ AKCÍ

LEDEN

Beseda – Integrace či speciální školství (9. 1.)
Tvořeníčko pro rodiče a děti – Zvoneček z květináče (16. 1. - 19. 1.) – 3 aktivity

ÚNOR

Setkání Rodičovské skupiny pro rodiče s dětmi s PAS a KV (6. 2.)
Beseda – Školní zralost dítěte (23. 2.)
Tvořeníčko pro rodiče a děti – Výroba papírových karnevalových masek (27. 2.)

BŘEZEN

Tvořeníčko pro rodiče a děti – Výroba papírových karnevalových masek (1. 3.)
Beseda - Šikana (3. 3.)
Setkání Rodičovské skupiny pro rodiče s dětmi s PAS a KV (5. 3.)
Beseda – Stres a jeho odstraňování (6. 3.)
Veselý týden karnevalových masek (19. 3. - 23. 3.) - 6 aktivit
Beseda – Znakování pro nejmenší (20. 3.)
Rodičovská skupina s babičkou a dědou (28. 3.)
Beseda – Asertivita pro ženy (29. 3.)

DUBEN

Setkání Rodičovské skupiny pro rodiče s dětmi s PAS a KV (2. 4.)
Tvořeníčko pro rodiče a děti – Velikonoční beránek (2. 4. a 4. 4.) – 2 aktivity
Rodičovská skupina s babičkou a dědou (13. 4.)
Tvořivá dílna pro rodiče – Náhrdelník a náušnice z korálků (18. 4.)
Beseda – Finanční gramotnost (23. 4.)
Návštěva výstavy – Krteček v Pardubicích (23. 4.)
Kurz – Sebepoznání (25. 4.)





RODINNÉ INTEGRAČNÍ CENTRUM o. s.

KVĚTEN

Beseda – Jak správně komunikovat (2. 5.)
Kurz – Sebepoznání (2. 5. – 30. 5.) – 5 kurzů
Den otevřených dveří (10. 5.)
Beseda – Možnost psychologické podpory pro rodiny s dětmi se speciálními potřebami (10. 5.)
Návštěva zvířátek v Apolence (14. 5.)
Beseda – Výživa pro naše nejmenší od firmy Nestle (15. 5.)
Pohádka – Červená Karkulka (18. 5.)
Olympiáda Mateřských center – Pohádkové království (19. 5.)
Tvořeníčko pro rodiče a děti – Semafor (21. 5. - 24. 5.) – 3 aktivity
Rodičovská skupina s babičkou a dědou (22. 5.)

ČERVEN

12. Členská schůze RIC (1. 6.)
Dětský pohádkový den ve spolupráci s LENTILKOU Dětské rehabilitační centrum Pardubice (1. 6.)
Setkání Rodičovské skupiny pro rodiče s dětmi s PAS a KV (4. 6.)
Tvořeníčko pro rodiče a děti – Prázdninové tričko (4. 6. - 7. 6.) – 3 aktivity
Kurz - Sebepoznání (6. 6. – 27. 6.) – 4 kurzy
Rodičovská skupina s babičkou a dědou (14. 6.)
Beseda – Jak se připravit při návratu do práce po rodičovské dovolené na přijímací pohovor? (19. 6.)
Výlet na kolech pod Kunětickou horu (22. 6.)
Beseda – Jak zvládat své dítě s handicapem? (23. 6.)
Rozloučení před prázdninami – Opékání špekáčků (25. 6.)

ZÁŘÍ

Míle pro matku (15. 9.)
Setkání Rodičovské skupiny pro rodiče s dětmi s PAS a KV (17. 9.)
Rodičovská skupina s babičkou a dědou (21. 9.)
Tvořeníčko pro rodiče a děti – Květináč s mušličkami (24. 9. a 27. 9.) – 2 aktivity

ŘÍJEN

Setkání Rodičovské skupiny pro rodiče s dětmi s PAS a KV (1. 10.)
 Beseda – Zažijte ten pocit, že umíte kreslit a zpívat...je možné se to naučit? (4. 10.)
 Rodičovská skupina s babičkou a dědou (8. 10.)
 Beseda – Asertivita pro ženy (10. 10.)
 Kurz – Sebepoznání (10. 10. - 31. 10.) – 4 kurzy
 Návštěva Ekocentra Paleta – Pečení brambor (11. 10.)
 Prezentace české firmy GUDO – výroba dětského oblečení (19. 10.)
 Tvořeníčko pro rodiče a děti – Výroba šnečka (22. 10.)
 Beseda – Jak si poradit s výchovou dítěte? (29. 10.)

LISTOPAD

Beseda – Jak se připravit při návratu do práce po rodičovské dovolené na přijímací pohovor? (5. 11.)
 Setkání Rodičovské skupiny pro rodiče s dětmi s PAS a KV (5. 11.)
 Kurz Sebepoznání (7. 11. – 28. 11.) – 4 kurzy
 Vítání Svatého Martina na bílém koni (9. 11.)
 Halloweenký večer aneb cesta při světýlkách (13. 11.)
 Tvořeníčko pro rodiče a děti – Podzimní drak (19. 11. a 22. 11.) – 2 aktivity
 Rodičovská skupina s babičkou a dědou (28. 11.)
 Tvořivá dílna pro rodiče – Adventní věnce (29. 11.)

PROSINEC

Mikulášská besídka (3. 12. - 4. 12.) - 4 besídky
 Setkání Rodičovské skupiny pro rodiče s dětmi s PAS a KV (3. 12.)
 Kurz Sebepoznání (5. 12. – 19. 12.) – 3 kurzy
 Prezentace české firmy GUDO – výroba dětského oblečení (6. 12.)
 Tvořeníčko pro rodiče a děti – Vánoční ozdobičky z včelích plástů (10. 12. - 13. 12.) – 2 aktivity
 Vánoční besídka (17. 12. - 21. 12.) – 8 besídek





RODINNÉ INTEGRAČNÍ CENTRUM o. s.

NÁVŠTĚVNOST V ROCE 2012

Návštěvnost našeho centra v roce 2012 byla 5 612 rodin s dětmi a konalo se 1 067 aktivit.

Název programu	Počet konaných aktivit	Návštěvnost - počet klientů (rodin s dětmi) na dané aktivitě
Rodičovská skupina + výtvarná činnost (dopoledne)	61	548
Rodičovská skupina + pohybová činnost pro nejmenší	34	308
Rodičovská skupina + hudební činnost (dopoledne)	44	434
Rodičovská skupina + pohybová činnost	53	552
Rodičovská skupina + všestranné dovednosti	25	114
Rodičovská skupina + hudební činnost (odpoledne)	57	144
Rodičovská skupina + výtvarná činnost (odpoledne)	16	78
Zdravotní cvičení rodičů	74	301
Anglický jazyk pro rodiče a děti	36	168
Jednorázové akce	108	1255

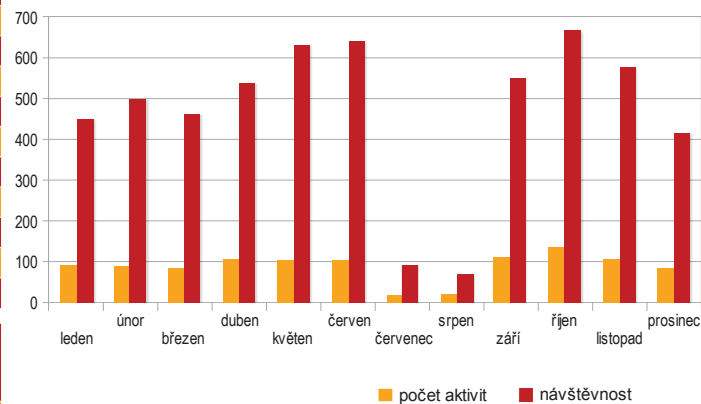
Název programu - terapie	Počet konzultací	Návštěvnost - počet klientů (rodin s dětmi) na dané aktivitě
Rodičovská skupina – rodiče s dětmi s KV a PAS	11	130
Doprovázení a péče o dítě (individuální)	263	263
Canisterapie – celkem (skupinová a individuální terapie)	285	1039

Celkem

1067

5612

Graf návštěvnosti



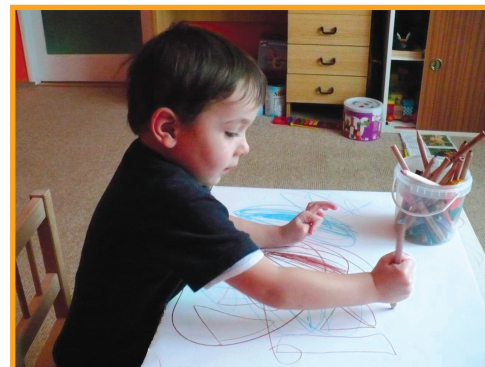
II. SOCIÁLNĚ AKTIVIZAČNÍ SLUŽBY PRO RODINY S DĚTMI S PORUCHAMI AUTISTICKÉHO SPEKTRA A KOMBINOVÝMI VADAMI

POSLÁNÍ

Posláním sociálně aktivizační služby pro rodiny s dětmi (SAS), se zaměřením na cílovou skupinu rodiny s dětmi s poruchami autistického spektra (PAS) a kombinovanými vadami (KV), je aktivizovat cílovou skupinu prostřednictvím odborné profesionální pomoci, podpory a provázení, včetně výchovy a vzdělávání a týmové spolupráce za účelem sociálního začlenění.

CÍLE ČINNOSTI

- Zmírnění negativního vlivu specifického typu postižení (poruchy autistického spektra, kombinované vady) na sociální začleňování (integraci) rodiny s dítětem do místní komunity a společnosti.
- Posílení kompetencí rodiny s dítětem v rámci sociálního začleňování do místní komunity a společnosti.
- Aktivizace a profesionalizace rodin s dětmi k samostatnému zvládnutí krizové situace.
- Nabídnutí a zprostředkování vzájemného setkávání rodin s dětmi - Rodičovské skupiny.
- Podpoření efektivní spolupráce mezi rodinou s dítětem a institucemi (vzdělávací, sociální aj.), které o dítě pečují.
- Zajištění přednášek, seminářů a vzdělávání pro rodiny s dětmi.
- Podpora psychomotorického a sociálního vývoje dítěte v rámci individuální práce s dítětem.
- Zajištění integrace dětí mezi zdravé vrstevníky v rámci sociálního začleňování.
- Profesionální pomoc rodičům ve výchově a vzdělání dětí dle metodiky TEACH programu.



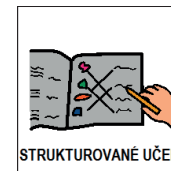
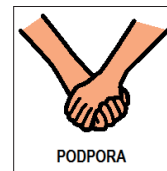


CÍLOVÁ SKUPINA

- rodiny s dětmi s poruchou autistického spektra a kombinovanými vadami od 1 do 18 let, které mají bydliště na území Pardubického kraje

POSKYTOVANÉ SLUŽBY

- individuální práce s dítětem – podpora funkční komunikace
- poradenství v oblasti výchovy a vzdělávání dětí
- nácvik zvládání problémového chování dětí
- poradenství v oblasti úpravy domácího prostředí pro děti dle metodiky strukturovaného učení
- přednášky a vzdělávací semináře pro rodiče dětí
- pravidelné setkávání - Rodičovské skupiny pro rodiny s dětmi
- individuální a skupinové psychologické poradenství
- sociálně právní poradenství
- mezioborová spolupráce s dalšími organizacemi



KAPACITA SLUŽBY

- 25 rodin s dětmi

FORMY POSKYTOVÁNÍ

- terénní – přímo v rodině (přirozeném prostředí klientů), a dále dle potřeby ve vzdělávacích a dalších institucích, které o dítě s PAS a KV pečují
- ambulantní – v sídle Rodinného Integračního Centra o.s.
- rodiny s dětmi mohou využívat a libovolně kombinovat obě formy poskytování služby

Služba je poskytována bezplatně. V roce 2012 využívalo Sociálně aktivizační služby pro rodiny s dětmi (s poruchami autistického spektra a kombinovanými vadami) celkem 19 klientů (rodin s dětmi) a proběhlo 196 konzultací.





ZÁZEMÍ

Rodinné Integrační Centrum sídlí v prostorách areálu LENTILKY – Dětské rehabilitační centrum Pardubice, na které má uzavřenu nájemní smlouvu s vlastníkem objektu – Statutárním městem Pardubice. Ke své činnosti zde využívá bezbariérový prostor o velikosti 92 m² (herna, místnost na výtvarnou činnost, sociálně terapeutická místnost, šatna, kuchyňský kout, kancelář, WC pro klienty, WC pro zaměstnance). Herna je vybavena hračkami, didaktickými pomůckami, speciálními polohovacími pomůckami a židličkami tak, aby se mohly do činnosti aktivně zapojit i děti se speciálními potřebami. Dále je tu terapeutický bazén s míčky a skluzavka. K venkovním aktivitám může centrum na základě dohody využívat zahradu LENTILKY – Dětské rehabilitační centrum Pardubice.





OHLASY NAŠICH KLIENTŮ

„Jsem moc ráda, že RIC existuje a nabízí takovou spoustu možností. Chodím sem s dětmi už 5 let, celou dobu rodičovské dovolené, ale snažím se zajít i teď, když už chodím do práce. Nejen, že je tu krásné prostředí, velká možnost vyžití a rozvoje pro děti, ale zároveň velmi oceňuji společná setkávání s ostatními rodiči případně prarodiči, které je vždy velmi podnětné a inspirativní. S nadšením vítám šanci porozprávět s jinými maminkami o podobných tématech, které nás zajímají. Velmi přínosné po každého je podělit se o svoje zkušenosti, názory, tipy a rady v různých oblastech života, nejen o výchově dětí, ale i o našich koníčkách, trávení volného času, osobním rozvoji apod. Děkuji všem zaměstnankyním za jejich úsilí a snahu, díky nimž tu můžeme trávit čas smysluplně a kreativně s vědomím, že je to přínosné nejen pro naše děti, ale i pro nás samotné.“

Dana Vaněrková

„Chtěli bychom tímto poděkovat pracovníkům Rodinného Integračního Centra v Pardubicích za několikaletou pomoc s péčí o naši 10ti-letou zdravotně postiženou dcerou Klárkou. Dcera navštěvuje 4. třídu speciální školy Svítání v Pardubicích a my jsme oba zaměstnáni na plný úvazek. Pracovnice Rodinného Integračního Centra Míša dlouhodobě Kláru vyzvedává několikrát týdně u svozového autobusu ze školy, dovede ji procházkou domů, kde dohlédne, aby se dcera pokud možno samostatně převlékla, umyla, zkontroluje školní batoh a udělá s Klárkou úkoly do školy. Dcera má Míšu moc ráda, vždy se na ni těší. Klárka rovněž navštěvuje několik let v Rodinném Integračním Centru canisterapii s Luckou. Pejška Bastíka miluje, canisterapie napomáhá jejímu rozvoji motoriky a psychických schopností. Velmi si vážíme Vaší zodpovědné práce pro zdravotně postižené děti a ještě jednou děkujeme.“

Kateřina a Kamil Hruškovi

„Včera jsem se poprvé zúčastnila rodičovské skupiny PAS a byla jsem nadšená! Děkuju moc. Bylo pro mě velmi občerstvující potkat se s rodiči podobně zatížených dětí. Vedení skupiny se mi moc líbilo a celkový přístup k problematice mě natolik oslovil, že jsme se večer s přítelem dohodli, že bychom rádi využili Vašich služeb.“

Lenka Cinkánová

„Děkujeme za krásné prostředí, moc se nám tu líbilo, zavzpomínali jsme tu na mládí. A umožnili jste nám společné setkání po 20 letech. (pozn. Jednalo se o náhodné společné setkání 2 dědečků, kteří přišli na Rodičovskou skupinu s babičkou a dědou a potkali se zde po 20 letech).“

Petr Potoček a Pavel Šmeral





TÝM PRACOVNÍKŮ

AKTIVIZAČNÍ SLUŽBY A INTEGRAČNÍ AKTIVITY PRO RODIČE S DĚTMI:

Vedoucí centra: Mgr. Pavla Vltavská
Koordinátor služeb pro děti se spec. potřebami: Mgr. Zuzana Vanclová
Provozní a pomocný pracovník: Miroslava Lockerová
Fundraiser: Mgr. Gabriela Bělková
Hospodářka: Bc. Hedvika Vajdová
Aktivizační pracovnice: Mgr. Gabriela Solnická, Božena Klimplová,
Mgr. Bronislava Burdová,
Miroslava Lockerová, Gabriela Bičíková

Lektoři a lektorky:

Anglický jazyk pro rodiče s dětmi: Mgr. Barbora Němcová
Asistentky pro doprovázení a péči o dítě: Bc. et Bc. Martina Čecháčková, Hana Sádecká,
Ivana Prouzová, Mgr. Barbora Němcová,
Michaela Valkýřová, Kateřina Cachová, Dagmar Prošková
Canisterapeutky: Mgr. Gabriela Bělková, Bc. et Bc. Martina Čecháčková,
Lucie Koláčková, Bc. Petra Prusáková,
Lic. Lada Škvrňáková, Bc. Petra Půlpánová,
Mgr. Naděžda Pecková

Asistenti na Rodičovských skupinách: Alexandra Adamíková, Renata Marešová, Kristýna Gubanyiová, Kristýna Vlačusková, Dagmar Prošková,
Michaela Vávrová, Lenka Vondroušová, Andrea Korelová

SOCIÁLNĚ AKTIVIZAČNÍ SLUŽBY PRO RODINY S DĚTMI S PORUCHAMI AUTISTICKÉHO SPEKTRA A KOMBINOVANÝMI VADAMI:

Vedoucí služby: Mgr. Pavla Vltavská
Sociální pracovníci: Mgr. Zuzana Vanclová, Bc. Lucie Kopáčová
Odborní pracovníci: Mgr. Gabriela Bělková, Bc. et Bc. Martina Čecháčková, Miroslava Lockerová
Pracovník v sociálních službách: Ivana Vašáková
Hospodářka služby: Bc. Hedvika Vajdová



PLÁN NA ROK 2013

V roce 2013 máme v plánu pokračovat v naší dosavadní činnosti a nabízené aktivizační služby a aktivity dle zájmu rodičů nadále rozšiřovat. Naším cílem je nabízet více aktivit, které budou určeny pro celou rodinu a širokou veřejnost. Rodičům s dětmi chceme i nadále poskytovat komunitní centrum, kde budeme nabízet komplexní služby práce s rodinou s cílem předcházet negativním jevům v rodině. Současně chceme rodičům zajistit možnost seberealizace, sebepoznání a vzdělávání.

Dále se chceme více zaměřit na rozšíření komplexních služeb pro rodiče s dětmi se speciálními potřebami. Na základě poptávky ze strany rodičů a neustále se zvyšujícího počtu dětí s poruchami autistického spektra a kombinovanými vadami jsme se rozhodli od roku 2013 navýšit provozní dobu Sociálně aktivizační služby a kapacitu z 25 klientů na 30 klientů. V této službě chceme navýšit zejména terénní formu, kdy sociální pracovník navštěvuje tyto rodiny přímo u nich doma v jejich přirozeném prostředí.

Dále plánujeme pokračovat v Rodičovských skupinách pro rodiče s dětmi s poruchami autistického spektra a kombinovanými vadami, kde bude i nadále docházet k pravidelnému setkávání, která budou zaměřena na cílenou podporu rodičů z oblasti péče o dítě s handicapem, posílení kompetencí rodiny a sociální poradenství. Pro děti bude při těchto setkáváních vždy připraven program volnočasové aktivity za doprovodu asistentů.

Současně na duben 2013 u příležitosti Světového dne autismu, který je vyhlášen Valnou hromadou Organizace spojených národů na 2. dubna, plánujeme uspořádat aktivity na zvýšení informovanosti veřejnosti o problematice autismu. V rámci tohoto týdne se budou konat akce zaměřené na zvýšení povědomí o autismu s názvem „Mám svůj svět, ale mám Vás rád“ - např. Výstava výtvarných prací dětí a dospělých s autismem, Společný den otevřených dveří Rodinného Integračního Centra a LENTILKY - Dětské rehabilitační centrum Pardubice, Kulatý stůl na téma „Aktuální potřeby osob s autismem v Pardubickém kraji“ a besedy na školách, při kterých chceme i studenty více informovat o problematice autismu.

Od ledna 2013 bychom rádi ve spolupráci s LENTILKOU Dětské rehabilitační centrum Pardubice na základě poptávky ze strany rodičů s dětmi se zdravotním postižením začali poskytovat novou službu Muzikoterapii.





ZPRÁVA O HOSPODAŘENÍ ZA ROK 2012

(zaokrouhлено na celé Kč)

PŘÍJMY

Příjmy celkem

1 406 318,- Kč

Dotace

Ministerstvo práce a sociálních věcí

706 309,- Kč

Pardubický kraj

40 000,- Kč

Statutární město Pardubice

262 475,- Kč

Nadační a partnerské příspěvky

Nadační fond J&T

165 200,- Kč

Koalice nevládek Pardubicka, o.s.

20 836,- Kč

Finanční dary

Elektrárny Opatovice, a.s.

20 000,- Kč

MUDr. Trtěný Josef

3 000,- Kč

MUDr. Nováková Jana

2 000,- Kč

PROFIMIX SVIJANY s.r.o.

1 500,- Kč

Ostatní

Tržby za služby

152 245,- Kč

Členské příspěvky

32 600,- Kč

Úroky banka

153,- Kč





VÝDAJE

Výdaje celkem

1 337 119,- Kč

Spotřeba materiálu	193 846,- Kč
Spotřeba energie	43 704,- Kč
Opravy a údržba	2 674,- Kč
Cestovné	50 247,- Kč
Ostatní služby	80 981,- Kč
Mzdové náklady	767 672,- Kč
Zákonné sociální pojištění	177 123,- Kč
Ostatní daně a poplatky	1 200,- Kč
Dary třetím osobám (odměny pro děti)	5 809,- Kč
Ostatní náklady	13 863,- Kč

Hospodářský výsledek za rok 2012

69 199,- Kč



VÝPIS Z ROZVAHY RODINNÉHO INTEGRAČNÍHO CENTRA KE DNI 31. 12. 2012

(v tisících Kč)

AKTIVA

Aktiva celkem	486
A. Stálá aktiva	0
1. Dlouhodobý nehmotný majetek	28
2. Dlouhodobý hmotný majetek	370
3. Dlouhodobý finanční majetek	0
4. Oprávky	-398
B. Oběžná aktiva	486
1. Zásoby	0
2. Pohledávky	0
3. Krátkodobý finanční majetek	486
4. Přechodné účty aktivní	0





PASIVA

Pasiva celkem	486
A. Vl. zdroje krytí stálých a oběž.pasiv	474
1. Jmění	405
2. Hospodářský výsledek	69
B. Cizí zdroje	12
1. Zákonné rezervy	0
2. Dlouhodobé závazky	0
3. Krátkodobé závazky	0
4. Bankovní výpomoci a půjčky	0
5. Přechodné účty pasivní	12





PODĚKOVÁNÍ

Rodinné Integrační Centrum o.s. děkuje všem, kteří podpořili jeho činnost v roce 2012.

Za poskytnuté dotace děkujeme:

Ministerstvo práce a sociálních věcí
Pardubický kraj
Statutární město Pardubice
Městský obvod Pardubice II.

Za poskytnuté nadační a partnerské příspěvky děkujeme:

Nadační fond J&T

Za poskytnutí finančních a věcných darů děkujeme:

Elektrárny Opatovice, a.s.
MUDr. Jana Nováková
MUDr. Josef Trněný
PROFIMIX SVIJANY s.r.o.

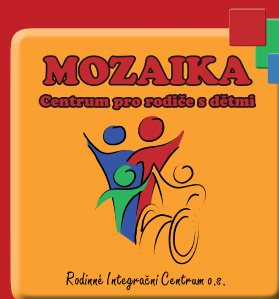
Zvláštní poděkování vyslovujeme:

Členům Rodinného Integračního Centra
Zaměstnancům, externím spolupracovníkům a dobrovolníkům
Všem spolupracujícím organizacím a institucím
Magistrátu města Pardubice a LENTILCE – Dětské rehabilitační centrum Pardubice za poskytnutí prostoru v areálu LENTILKA – Dětské rehabilitační centrum Pardubice









VÝROČNÍ ZPRÁVA ZA ROK 2012
RODINNÉ INTEGRAČNÍ CENTRUM o.s.
Centrum pro rodiče s dětmi MOZAIKA
Prodloužená 278, 530 09 Pardubice

e-mail: info@ric.cz, www.ric.cz
tel.: 739 025 071, 733 158 340

Redakce: pracovní tým RIC
Foto: archiv RIC
Grafická úprava: Jan Vavroušek
Tisk: Východočeská tiskárna spol.s.r.o.
Počet výtisků: 150
Schváleno k tisku: 5. 6. 2013, 13. Členská schůze



VÝCHODOČESKÁ TISKÁRNA
spol. s r.o.

Tato výroční zpráva vznikla za podpory společnosti:
Východočeská tiskárna spol. s r. o., grafické zpracování Jan Vavroušek