



RODINNÉ INTEGRAČNÍ CENTRUM o. s.
Centrum pro rodiče s dětmi MOZAICA
VÝROČNÍ ZPRÁVA ZA ROK 2011



RODINNÉ INTEGRAČNÍ CENTRUM o. s.





RODINNÉ INTEGRAČNÍ CENTRUM o. s.



Rodinné Integrační Centrum o.s.

IČ 27026728, č. účtu: 35-4976500267/0100

registrace dne 28. 3. 2006 pod č. j. VS/1-1/63723/06-R

změna registrace dne 31. 8. 2009

Adresa:

Prodloužená 278,
530 09 Pardubice – Polabiny II.

Kontakt:

telefon: 739 025 071, 733 158 340

e-mail: info@ric.cz

web: www.ric.cz





OBSAH

Úvod	2
Orgány sdružení	3
Poslání	4
Cíle činnosti	4
Cílová skupina	4
Poskytované služby	5
Přehled celoročních pravidelných služeb a aktivit	6
Kalendář akcí	8
Návštěvnost v roce 2011	11
Zázemí	12
Ohlasy našich klientů	13
Tým pracovníků	14
Plán na rok 2012	15
Zpráva o hospodaření za rok 2011	16
Výpis z rozvahy ke dni 31. 12. 2011	18
Poděkování	20

ÚVOD

Vážení,
předkládáme Vám Výroční zprávu za rok 2011 spolu se základními informacemi o činnosti Rodinného Integračního Centra o.s. – Centra pro rodiče s dětmi MOZAIKA (dále RIC).

RIC poskytuje aktivizační služby a integrační aktivity rodičům (rodinným příslušníkům) pečujícím o děti ve věku od narození do 7 let (u dětí se speciálními potřebami není věk omezen) za účelem prevence proti sociálnímu vyloučení způsobenému déletrvající sociální izolací při mateřské či rodičovské dovolené a při náročné péči o děti se speciálními potřebami (dětí se zdravotním postižením, děti v náhradní rodinné péči a děti ze sociálně slabých či jinak znevýhodněných rodin). Dále se zaměřuje především na podporu aktivního trávení volného času rodičů s dětmi a poskytování vzdělávacích akcí pro rodiče, které zvýší jejich osobní potenciál a napomohou jim k lepšímu uplatnění na trhu práce.

V rámci spolupráce se Statutárním městem Pardubice je naše organizace zapojena do Komunitního plánování sociálních služeb města Pardubice a působí ve třech pracovních skupinách – 1) Rodiny s dětmi a mládež, 2) Osoby s tělesným postižením, osoby se smyslovým postižením a osoby s chronickým onemocněním a 3) Osoby s mentálním a kombinovaným postižením.

Celorepublikově je naše organizace začleněna do Sítě mateřských center a pravidelně se účastní Regionálních setkání Mateřských center Pardubického kraje, kde dochází k získávání a předávání nových zkušeností a informací pro rozvoj našeho centra.

V tomto roce byly dokončeny projekty Aktivní rodiče a Rodičovská dovolená – období růstu, které probíhaly ve spolupráci s Koalicí nevládek Pardubicka (KONEP) a některými mateřskými centry Pardubického kraje. Tyto projekty byly spolufinancovány Evropskou unií prostřednictvím Evropského sociálního fondu.





RODINNÉ INTEGRAČNÍ CENTRUM o. s.

ORGÁNY SDRUŽENÍ

Rodinné Integrační Centrum o.s.

Členská schůze

V roce 2011 se uskutečnila 11. Členská schůze dne 1. 6. 2011.

Výbor

předseda:

místopředseda:

hospodářka:

členové:

Mgr. Pavla Vltavská

Mgr. Gabriela Bělková

Bc. Hedvika Vajdová

Miroslava Lockerová

Bc. et Bc. Martina Čecháčková

Statutární zástupci

Mgr. Pavla Vltavská

Mgr. Gabriela Bělková

Revizní komise

předseda revizní komise:

členové revizní komise:

Ing. Jana Černíková

Ing. Kateřina Vanýsková

Kateřina Kleinová



POSILÁNÍ

Posláním Rodinného Integračního Centra o.s. je podpora mateřství, rodičovství a zdravých vztahů v rodině prostřednictvím tvořivých, komunitních činností a poradenských, vzdělávacích programů s cílem integrace a prevence sociální izolace rodičů pečujících o děti zdravé a děti se speciálními potřebami.

CÍLE ČINNOSTI

- Zajištění provozu Rodinného Integračního Centra – prostor pro vzájemné setkávání rodin s dětmi a organizování aktivizačních služeb a integračních aktivit (programy pro rodiče s dětmi, kurzy, semináře aj.).
- Podpora psychomotorického vývoje dítěte – získání nových schopností a dovedností.
- Podpora rodiny jako celku, podpora vzájemných rodinných vztahů – společné aktivity a prožitky.
- Integrace, prevence a snížení rizika sociální izolace rodičů pečujících o děti zdravé a děti se speciálními potřebami.
- Podpora vzdělávání a získávání základních sociálních, profesních a společenských dovedností rodičů a rozšíření jejich znalostí v oblasti péče o dítě.
- Spolupráce s organizacemi zabývajícími se péčí o rodinu a dítě.
- Osvětová činnost zaměřená na podporu významu rodiny a na péči o děti zdravé a děti se speciálními potřebami: pořádání seminářů, přednášek, školení, vydávání odborných a účelových publikací, článků apod.

CÍLOVÁ SKUPINA

- děti ve věku od narození do sedmi let, u dětí se speciálními potřebami není věková hranice omezena
- rodiče celodenně pečující o dítě zdravé nebo dítě se speciálními potřebami
- ostatní rodinní příslušníci



POSKYTOVANÉ SLUŽBY

Aktivizační služby a integrační aktivity pro rodiče s dětmi

(Šikovné ručičky, Zpívanky, Cvičeníčko, Mimiklub, Všeználek, Anglický jazyk pro rodiče s dětmi + volná herná).

Aktivita se skládá ze dvou částí – vlastní programové části a volné herny. Při vlastní programové části mají instruktorky pro rodiče s dětmi připravenou činnost zaměřenou na výtvarnou, pohybovou nebo hudební oblast. Před a po vlastní programové části, ve volné herně, si klienti mohou zvolit individuální práci instruktorky s dítětem nebo zde mají prostor pro vlastní činnost. Děti si mají možnost pohrát s hračkami a didaktickými pomůckami a rodiče mají čas si popovídat, seznámit se s nově příchodzími a vzájemně si předávat informace a zkušenosti s péčí o dítě.

Aktivizační služby a aktivity pro rodiče s dětmi se speciálními potřebami (SP)

- **Doprovázení a péče o dítě** – služby krátkodobého hlídání dětí se speciálními potřebami, pomoc rodičům v době, kdy se nemohou z jakéhokoli důvodu (vyřizování záležitostí na úřadě, návštěva lékaře, odpočinek od nepřetržité péče) o dítě postarat sami
- **Canisterapie aneb aktivity se psem** – konzultace za přítomnosti psů, kdy pes slouží jako zdroj podnětů, motivací, podpora psychomotorického vývoje a prostředek ke zjednodušení a urychlení integrace do společnosti
- **Hiporehabilitace aneb terapie za přítomnosti koně** – terapie probíhá pod vedením fyzioterapeuta ve Sdružení občanů pro pomoc zdravotně postiženým – Apolenka - hiporehabilitace
- **Integrační aktivity pro rodiče s dětmi**
- **Klub pro rodiče s dětmi se speciálními potřebami**
- **Alternativní logopedická cvičení** – konzultace na zlepšení plynulosti a tempa řeči, zvýšení slovní zásoby a celkového mluvního projevu
- **Rodičovské skupiny pro rodiče s dětmi s poruchou autistického spektra (PAS) a kombinovanými vadami (KV)** – setkávání rodin s dětmi s PAS a KV, přednášky na téma např. Emocionalita a prožívání, Význam hranic pro děti s PAS, Šíkana, HANDLE terapie

Kurzy pro rodiče – (Anglický jazyk pod vedením rodilého mluvčího, Zdravotní cvičení, Tvořivé dílny pro dospělé)

Přednášky a semináře – přednášky bývají určeny pro širokou veřejnost (např. Pracovní právní minimum, Zdravá výživa pro nejmenší, Období vzdoru u dětí, Šíkana u dětí)

Jednorázové akce – oslavy, besídky, výlety (např. Den dětí – Pohádková cesta, Velký maškarámí rej, Mikulášské a Vánoční besídky)





PŘEHLED CELOROČNÍCH PRAVIDELNÝCH AKTIVIZAČNÍCH SLUŽEB A AKTIVIT

Dopolední programy (pondělí – pátek: 9.00 – 12.00 hod.)

PONDĚLÍ	Mimiklub s Alicí (do 7/2011) a Mirkou (od 9/2011)
ÚTERÝ	Šikovné ručičky s Gabčou
STŘEDA	Šikovné ručičky s Mirkou
ČTVRTEK	Zpívánky s Alicí (do 7/2011) a Gabčou (od 9/2011)
PÁTEK	Cvičeníčko s Mirkou

Odpolední programy (pondělí – pátek: 16.00 – 18.00 hod.)

PONDĚLÍ	Všeználek s Mirkou Klub pro rodiče s dětmi se SP (do 7/2011) – 1x měsíčně Rodičovská skupina pro rodiče s dětmi s poruchou autistického spektra (od 6/2011) – 1x měsíčně
ÚTERÝ	Zpívánky s Bóďou Anglický jazyk pro rodiče s dětmi /15,00 – 15,30 a 15,30 – 16,00 hod./
STŘEDA	Canisterapie
ČTVRTEK	Zpívánky s Bóďou (1x za 14 dní) Šikovné ručičky s Gabčou (1 x za 14 dní)
PÁTEK	Volná herná (1 x 14 dní)
SOBOTA	Rodičovská skupina pro rodiče s dětmi s kombinovanými vadami (od 6/2011) – 1x měsíčně





RODINNÉ INTEGRAČNÍ CENTRUM o. s.



Večerní programy (pondělí, úterý, čtvrtek: 19.00 – 21.30 hod.)

PONDĚLÍ

Zdravotní cvičení pro rodiče /20,00 – 21,00/ - (od 9/2011)

ÚTERÝ

Zdravotní cvičení pro rodiče /20,00 – 21,00 hod./

ČTVRTEK

Anglický jazyk pro rodiče pod vedením rodilého mluvčího /19,00 – 20,00 hod./ - (do 7/2011)

Zdravotní cvičení pro rodiče /20,15 – 21,15 hod./ - (do 7/2011)

Aktivizační služby a aktivity pro rodiče s dětmi se speciálními potřebami:

Doprovázení a péče o dítě se speciálními potřebami – individuálně

Canisterapie – 1x týdně – viz přehled celoročních pravidelných aktivit + individuálně

Hiporehabilitace – individuálně

Aktivizační služby a integrační aktivity pro rodiče s dětmi – viz přehled celoročních pravidelných aktivit

Klub pro rodiče s dětmi se speciálními potřebami – viz přehled celoročních pravidelných aktivit

Alternativní logopedická cvičení – individuálně

Rodičovské skupiny pro rodiče s dětmi s PAS a KV – viz přehled celoročních pravidelných aktivit





KALENDRÁŘ AKCÍ

LEDEN Tvořeníčko pro rodiče a děti – Výroba krmítka s ptáčkem (25. 1. a 26. 1.)

ÚNOR Tvořeníčko pro rodiče a děti – Valentýnský obal na CD (8. 2. a 9. 2.)
Přednáška – Období prvního vzoru (24. 2.)

BŘEZEN Tvořeníčko pro rodiče a děti – Veselá vařečka (15. 3. a 16. 3.)
Focení dětí (21. 3.)
Veselý týden karnevalových masek (21. 3. - 25. 3.) - 6 besídek

DUBEN Návštěva ZOO koutku (13. 4.)
Tvořivá dílna pro dospělé – Drátkování vajíček a jarních kytíček (13. 4.)
Tvořeníčko pro rodiče a děti – Velikonoční závěs (19. 4. a 20. 4.)

KVĚTEN Tvořeníčko pro rodiče a děti – Indiánské tričko (17. 5. a 25. 5.)
Zpívanky s babičkou a dědou (17. 5.)
Přednáška – Pracovně právní minimum (18. 5.)
Návštěva zvířátek v Apolence (24. 5.)
Návštěva Záchrané služby (25. 5.)

ČERVEN 11. Členská schůze (1. 6.)
Pohádkový den dětí ve spolupráci s LENTILKOU Dětským rehabilitačním centrem Pardubice (1. 6.)
Výstava – Pohádková země (13. 6.)
Tvořeníčko pro rodiče a děti – Vodní koláž (14. 6. a 15. 6.)





RODINNÉ INTEGRAČNÍ CENTRUM o. s.

ČERVEN

Všeználek s babičkou a dědou (20. 6.)
Výlet na kolech pod Kunětickou horu (24. 6.)
Rozloučení před prázdninami – Opékání buřtů (28. 6.)

ZÁŘÍ

Míle pro matku (10. 9.)
Psychorehabilitační pobyt pro rodiny s dětmi s kombinovanými vadami (17. 9. - 24. 9.)
Přednáška – Problematika dětí s PAS (19. 9.)
Tvořeníčko pro rodiče a děti – Námořnické dekorační těžítka z kamene (19. 9. a 21. 9.)

ŘÍJEN

Přednáška – HANDLE terapie (5. 10.)
Tvořeníčko pro rodiče a děti – Veselý ptáček (10. 10. a 12. 10.)
Tvořivá dílna pro dospělé – Náhrdelník z korálků (12. 10.)
Pohádka – O Perníkové chaloupce (14. 10.)
Přednáška – Emocionalita, rodina, prožívání (1. část) (15. 10.)
Návštěva Ekocentra (20. 10.)
Šikovné ručičky s babičkou a dědou (24. 10.)

LISTOPAD

Přednáška – Emocionalita, rodina, prožívání (2. část) (5. 11.)
Tvořeníčko pro rodiče a děti – Lampión (7. 11. a 9. 11.)
Přednáška – Význam hranic při výchově dítěte s PAS (7. 11.)
Vítání svatého Martina (14. 11.)
Přednáška – Znaková řeč pro batolata (15. 11.)
Šikovné ručičky s babičkou a dědou (21. 11.)
Tvořivá dílna pro dospělé – Adventní věnce (23. 11. a 24. 11.)
Vánoční focení dětí (25. 11.)
Přednáška – Šikana, týrání, zneužívání (26. 11.)
Tvořivá dílna pro dospělé – Náhrdelník na řetízku (30. 11.)



PROSINEC

Mikulášská besídka (1. 12. - 5. 12.) - 5 besídek

Tvořeníčko pro rodiče a děti – Vánoční závěsný svícen (8. 12. - 14. 12.) - 3 aktivity

Přednáška – Psychohygiena (10. 12.)

Vánoční besídka (15. 12. - 21. 12.) – 8 besídek





RODINNÉ INTEGRAČNÍ CENTRUM o. s.

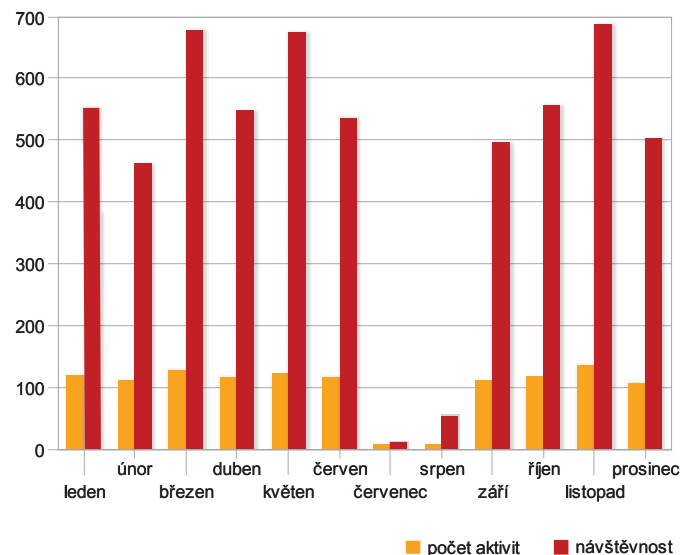
NÁVŠTĚVNOST V ROCE 2011

Celkový počet členů RIC v roce 2011:

200

Název programu	Počet aktivit	Návštěvnost - počet klientů (rodin s dětmi) na dané aktivitě
Mimiklub	39	374
Šikovné ručičky – dopoledne	70	576
Zpívánky – dopoledne	34	349
Cvičeníčko	34	334
Zpívánky – odpoledne	54	549
Šikovné ručičky – odpoledne	19	144
Všeználek	25	171
Zdravotní cvičení rodičů	76	248
Volná herna	7	43
Angličtina pro rodiče a děti	52	254
Angličtina pro dospělé	24	48
Jednorázové akce	74	1070
Název programu - terapie	Počet konzultací	Návštěvnost – počet klientů (rodin s dětmi) na dané aktivitě
Klub rodičů s dětmi se speciálními potřebami	3	7
Rodičovská skupina – rodiče s dětmi s kombinovanými vadami a s PAS	14	138
Doprovázení a péče o dítě (<i>individuální</i>)	239	239
Alternativní logopedická cvičení (<i>individuální</i>)	10	10
Hiporehabilitace (<i>individuálně</i>)	129	129
Canisterapie - celkem (<i>skupinová a individuální terapie</i>)	324	1067
Celkem	1227	5750

Graf návštěvnosti:





ZÁZEMÍ

Rodinné Integrační Centrum sídlí v prostorách areálu LENTILKY – Dětské rehabilitační centrum Pardubice, na které má uzavřenu nájemní smlouvu s vlastníkem objektu – Statutárním městem Pardubice. Ke své činnosti zde využívá bezbariérový prostor o velikosti 92 m² (herna, místnost na výtvarnou činnost, šatna, kuchyňský kout, kancelář, WC pro klienty, WC pro zaměstnance).

Herna je vybavena hračkami, didaktickými pomůckami, speciálními polohovacími pomůckami a židličkami tak, aby se mohly do činnosti aktivně zapojit i děti se speciálními potřebami. Dále je tu terapeutický bazén s míčky a skluzavka. K venkovním aktivitám může centrum na základě dohody využívat zahradu LENTILKY – Dětského rehabilitačního centra Pardubice.





OHLASY NAŠICH KLIENTŮ

„Šikovné ručičky jsme navštěvovali již s prvním dítětem a chodíme na ně nyní i s mladší dcerou. Jsme spokojeni s celkovou kapacitou i akcemi, které se tu pořádají. Máme možnost si tu vyzkoušet i nové věci a společně s dětmi tu travíme příjemné chvíle. Děkuji.“

Martina Benedová

„Děkujeme za pěkné aktivity pro rodiče s dětmi. Chodíme na Šikovné ručičky a vyrábíme spoustu krásných dárečků – dáváme je babičkám, kterým se hodně líbí. Já osobně se účastním různých přednášek, které mě vždy inspirují. Díky.“

Šlégrová

„Ráda bych za sebe i svoji dcerku poděkovala všem, kteří se podíleli na organizaci a financování Psychorehabilitačního pobytu, který se v září konal v krásné oblasti Orlického Záhoří. Skupina rodičů okamžitě navázala na práci z minulého pobytu a děti se s radostí zapojily do her a soutěží, které připravili jejich asistenti. Jsem, snad nejen já, vděčná za takovéto pobyty, kdy je čas naplněn nejen psychickou a fyzickou relaxací a to jak pro rodiče tak děti, ale především sebezkušenostními programy, které naše děti posouvají dál a nám umožňují lépe a efektivněji nakládat s časem i silami, kterých se v péči o ně mnohdy nedostává. Těšíme se na další shledání, která už nejsou neznámá s neznámými lidmi, ale stala se příjemnými setkáními přátel a jejich ratolestí. Děkuji.“

Gábina a Lia

„Touto cestou bych Vám chtěla poděkovat za skvělý Mimiklub, který navštěvujeme každé úterý. Nástup na mateřskou pro mě byla velká změna a díky této aktivitě si nepřipadám tak mimo „společnost“. Potkáme se s maminkami z okolí, vždy se mi zlepší nálada! Je tu pěkné zázemí, spousta hraček. Ještě jednou moc díky.“

Zlatka, Eliška a Jonášek

„Do centra jsem chodila se starší dcerou na Cvičení a Šikovné ručičky. Byly jsme moc spokojené a vracely jsme se sem na některé aktivity i poté, co dcera začala chodit do školky. Mladší dcera miluje Cvičeníčko a vždy si ho užijeme. Já se dostanu mezi ostatní maminky, vyměníme si zkušenosti a i si zde odpočinu. Líbí se mi zde i množství nabízených seminářů a přednášek pro rodiče.“

Havlíková





TÝM PRACOVNÍKŮ

Vedoucí centra:

Mgr. Pavla Vltavská

Koordinátor služeb pro děti se spec. potřebami: Bc. et Bc. Martina Čecháčková

Koordinátor aktivizačních služeb a integračních aktivit, provozní pracovník: Miroslava Lockerová

Fundraiser:

Mgr. Gabriela Bělková

Hospodářka:

Bc. Hedvika Vajdová

Koordinátor projektu Rodičovská dovolená – období růstu: Mgr. Pavla Vltavská, Miroslava Lockerová

Koordinátor Rodičovských skupin:

Lenka Vondroušová, Markéta Pilná

Pomocná pracovnice:

Ludmila – Františka Zlámalíková (do 2/2011)

Instruktor:

Zpívánky:

Alice Trojanová, Mgr. Gabriela Solnická,

Božena Klimplová

Miroslava Lockerová, Gabriela Bičíková

Miroslava Lockerová

Božena Klimplová

Gabriela Bičíková, Miroslava Lockerová

Miroslava Lockerová

Bc. Michaela Tichá

Šikovné ručičky:

Cvičeníčko:

Zdravotní cvičení:

Mimiklub:

Všeználek:

Klub pro děti se ZP:

Lektoři a lektorky:

Anglický jazyk:

Alternativní logopedická cvičení:

Asistentky pro doprovázení a péči o dítě:

Mgr. Barbora Němcová, Kevin Boughen

Dr. Rudolf Ďatko

Bc. et Bc. Martina Čecháčková, Hana Sadecká, Ivana Prouzová, Mgr. Barbora Němcová, Michaela Valkýřová,

Kateřina Cachová

Canisterapeutky:

Mgr. Gabriela Bělková, Lucie Koláčková, Bc. Petra Prusáková, Lic. Lada Škvrňáková, Bc. Petra Půlpánová,

Naděžda Pecková

Asistenti na Rodičovských skupinách:

Lenka Vondroušová, Markéta Pilná, Andrea Korelová, Dagnar Prošková, Alexandra Adamíková,

Renata Marešová, Kristýna Gubanyiová



PLÁN NA ROK 2012

V roce 2012 máme v plánu pokračovat v naší dosavadní činnosti a nabízené aktivizační služby a aktivity dle zájmu rodičů nadále rozšiřovat. Naším cílem je nabízet více aktivit, které budou určeny pro celou rodinu a širokou veřejnost a do kterých bychom rádi zapojili také tatínky a ostatní rodinné příslušníky. Rodičům s dětmi chceme i nadále zajistit aktivní trávení volného času v podnětném a tvořivém prostředí s cílem připravit děti na vstup do mateřských škol a rodičům zajistit možnost seberealizace, sebepoznání a vzdělávání.

Dále se chceme více zaměřit na rozšíření komplexních služeb pro rodiče s dětmi se speciálními potřebami. Na základě poptávky ze strany rodičů a neustále se zvyšujícího počtu dětí s poruchou autistického spektra jsme se rozhodli zaregistrovat od 1. 1. 2012 Sociálně aktivizační služby pro rodiny s dětmi (cílová skupina - rodiny s dětmi s poruchou autistického spektra /PAS/ a kombinovanými vadami /KV/). Tato služba bude určena pro rodiny s dětmi s PAS a KV od 1 do 18 let žijící na území Pardubického kraje. Cílem služby bude podpora psychomotorického a sociálního vývoje dítěte s PAS a KV, posílení kompetencí rodiny, prevence sociálního vyloučení a podpora integrace prostřednictvím aktivizačních a sociálně terapeutických činností. Dále plánujeme pokračovat v Rodičovských skupinách, kde bude docházet k pravidelnému setkávání těchto rodičů, které budou zaměřeny na cílenou podporu rodičů z oblasti péče o dítě s handicapem, posílení kompetencí rodiny a sociální poradenství. Pro děti bude při těchto setkáváních vždy připraven program volnočasové aktivity za doprovodu asistentů.





ZPRÁVA O HOSPODAŘENÍ ZA ROK 2011

(zaokrouhlena na celé Kč)

PŘÍJMY

Příjmy celkem

1 127 492,- Kč

Dotace

Ministerstvo práce a sociálních věcí

344 570,- Kč

Pardubický kraj

60 000,- Kč

Statutární město Pardubice

219 000,- Kč

Nadační a partnerské příspěvky

NROS ze sbírky Pomozte dětem!

198 895,- Kč

Koalice nevládek Pardubicka, o.s.

18 089,- Kč

Nadace Charty 77

5 712,- Kč

Finanční dary

Autoglass AUTOSKLO, a.s.

100 000,- Kč

Elektrárny Opatovice, a.s.

15 000,- Kč

VIVA promotion s.r.o.

6 410,- Kč

Chládek a Tintěra, Pardubice a.s.

5 000,- Kč

Šmídl s.r.o.

4 000,- Kč

Chemagazín s.r.o.

2 000,- Kč

Jiří Danda

1 000,- Kč

Lenka Kršíková

1 000,- Kč





RODINNÉ INTEGRAČNÍ CENTRUM o. s.

Ostatní

- Tržby za služby	193 995,- Kč
- Členské příspěvky	42 700,- Kč
- Úroky banka	121,- Kč

VÝDAJE

Výdaje celkem

1 072 323,- Kč

- Spotřeba materiálu	78 019,- Kč
- Spotřeba energie	44 729,- Kč
- Opravy a údržba	1 744,- Kč
- Cestovné	36 406,- Kč
- Ostatní služby	189 995,- Kč
- Mzdové náklady	580 148,- Kč
- Zákonné sociální pojištění	124 009,- Kč
- Ostatní daně a poplatky	577,- Kč
- Dary třetím osobám	3 781,- Kč
- Ostatní náklady	12 915,- Kč

Hospodářský výsledek za rok 2011

145 169,- Kč



VÝPIS Z ROZVAHY RODINNÉHO INTEGRAČNÍHO CENTRA KE DNI 31. 12. 2011

(v tisících Kč)

AKTIVA

Aktiva celkem	463
A. Stálá aktiva	0
1. Dlouhodobý nehmotný majetek	28
2. Dlouhodobý hmotný majetek	386
3. Dlouhodobý finanční majetek	0
4. Oprávky	-414
B. Oběžná aktiva	463
1. Zásoby	0
2. Pohledávky	16
3. Krátkodobý finanční majetek	447
4. Přechodné účty aktivní	0





PASIVA

Pasiva celkem	463
A. Vl. zdroje krytí stálých a oběž.pasiv	341
1. Jmění	196
2. Hospodářský výsledek	145
B. Cizí zdroje	122
1. Zákonné rezervy	0
2. Dlouhodobé závazky	0
3. Krátkodobé závazky	0
4. Bankovní výpomoci a půjčky	0
5. Přechodné účty pasivní	122





PODĚKOVÁNÍ

Rodinné Integrační Centrum o.s. děkuje všem, kteří podpořili jeho činnost v roce 2011.

Za poskytnuté dotace děkujeme:

Ministerstvo práce a sociálních věcí
Pardubický kraj
Statutární město Pardubice
Městský obvod Pardubice II.
Evropská Unie prostřednictvím Evropského sociálního fondu

Za poskytnuté nadační a partnerské příspěvky děkujeme:

NROS ze sbírky Pomozte dětem!
Nadace Charty 77
Koalice nevládek Pardubicka, s.r.o.

Za poskytnutí finančních a věcných darů děkujeme:

Autoglass AUTOSKLO, a.s.
Elektrárny Opatovice, a.s.
ETA a.s.
GOLDFEIN CZ s.r.o.
CHEMAGAZÍN s.r.o.
Chládek a Tintěra, Pardubice a.s.
Jiří Danda
Kávoviny, a.s.
Lenka Kršíková
PARDUBICKÝ PIVOVAR a.s.
Šmídl s.r.o.
VIVA promotion s.r.o.

Zvláštní poděkování vyslovujeme:

Členům Rodinného Integračního Centra.
Zaměstnancům, externím spolupracovníkům a dobrovolníkům.
Všem spolupracujícím organizacím a institucím.
Magistrátu města Pardubice a LENTILCE – Dětské rehabilitační centrum Pardubice za poskytnutí prostoru v areálu LENTILKA – Dětské rehabilitační centrum Pardubice.



SPOLEČNÝ SBÍRKOVÝ PROJEKT



ČESKÁ TELEVIZE





VÝROČNÍ ZPRÁVA ZA ROK 2011
RODINNÉ INTEGRAČNÍ CENTRUM o.s.
Centrum pro rodiče s dětmi MOZAIKA
Prodloužená 278, 530 09 Pardubice

e-mail: info@ric.cz, www.ric.cz
tel.: 739 025 071, 733 158 340

Redakce: pracovní tým RIC
Foto: archiv RIC
Grafická úprava: Jan Vavroušek
Tisk: Východočeská tiskárna spol. s r. o.
Počet výtisků: 150
Schváleno k tisku: 1. 6. 2012, 12. Členská schůze



VÝCHODOČESKÁ TISKÁRNA
spol. s r.o.

Tato výroční zpráva vznikla za podpory společnosti:
Východočeská tiskárna spol. s r. o., grafické zpracování Jan Vavroušek