



VÝROČNÍ ZPRÁVA ZA ROK 2010
RODINNÉ INTEGRAČNÍ CENTRUM o.s.
Centrum pro rodiče s dětmi MOZAICA
Prodloužená 278, 530 09 Pardubice

e-mail: info@ric.cz, www.ric.cz
tel.: 739 025 071, 733 158 340

Redakce: pracovní tým RIC
Foto: archiv RIC
Grafická úprava: Jan Vavroušek, TOP event s.r.o.
Tisk: Východočeská tiskárna spol. s r.o.
Počet výtisků: 150
Schváleno k tisku: 1. 6. 2011, 11. Členská schůze

Tato výroční zpráva vznikla za podpory společnosti:
TOP event s.r.o.
Východočeská tiskárna spol.s.r.o.


VÝCHODOČESKÁ TISKÁRNA
spol. s r.o.

 TOP event



RODINNÉ INTEGRAČNÍ CENTRUM o. s.
Centrum pro rodiče s dětmi MOZAICA
VÝROČNÍ ZPRÁVA ZA ROK 2010



Adresa:

Rodinné Integrační Centrum o.s.

IČ 27026728, č. účtu: 35-4976500267/0100

registrace dne 28. 3. 2006 pod č. j. VS/1-1/63723/06-R

změna registrace dne 31. 8. 2009

Prodloužená 278, 530 09 Pardubice

Kontakt:

telefon: 739 025 071, 733 158 340

e-mail: info@ric.cz

web: www.ric.cz



OBSAH

Obsah	1
Úvod	2
Orgány sdružení	3
Poslání	4
Cíle činnosti	4
Cílová skupina	4
Poskytované služby	5
Přehled celoročních pravidelných aktivit	6
Kalendář akcí	8
Návštěvnost v roce 2010	11
Zázemí	12
Ohlasy našich klientů	13
Tým pracovníků	14
Plán na rok 2011	15
Zpráva o hospodaření za rok 2010	16
Výpis z rozvahy ke dni 31. 12. 2010	18
Poděkování	20



ÚVOD

Vážení,
předkládáme Vám Výroční zprávu za rok 2010 spolu se základními informacemi o činnosti Rodinného Integračního Centra o.s. – Centra pro rodiče s dětmi MOZAIKA (dále RIC).

RIC poskytuje služby a volnočasové aktivity rodičům (rodinným příslušníkům) pečujícím o děti ve věku od narození do 7 let (u dětí se speciálními potřebami není věk omezen) za účelem prevence proti sociálnímu vyloučení způsobenému déletrvající sociální izolací při mateřské či rodičovské dovolené a při náročné péči o děti se speciálními potřebami (dětí se zdravotním postižením, děti v náhradní rodinné péči a děti ze sociálně slabých či jinak znevýhodněných rodin). Dále se zaměřuje především na podporu aktivního trávení volného času rodičů s dětmi a poskytování vzdělávacích akcí pro rodiče, které zvýší jejich osobní potenciál a napomohou jim k lepšímu uplatnění na trhu práce (např. výuka anglického jazyka).

V rámci spolupráce se Statutárním městem Pardubice je naše organizace zapojena do Komunitního plánování sociálních služeb města Pardubice a působí ve třech pracovních skupinách – 1) Rodiny s dětmi a mládež, 2) Osoby s tělesným postižením, osoby se smyslovým postižením a s chronickým onemocněním a 3) Osoby s mentálním a kombinovaným postižením. Celorepublikově je naše organizace začleněna do Sítě mateřských center a pravidelně se účastní Regionálních setkání Mateřských center Pardubického kraje, kde dochází k získávání a předávání nových zkušeností a informací pro rozvoj našeho centra.

V tomto roce jsme pokračovali ve spolupráci s Koalicí nevládek Pardubicka (KONEP) a některými mateřskými centry Pardubického kraje na projektech Aktivní rodiče a Rodičovská dovolená – období růstu, které byly zahájeny již v roce 2009. Tyto projekty jsou spolufinancovány Evropskou unií prostřednictvím Evropského sociálního fondu.



ORGÁNY SDRUŽENÍ

Rodinné Integrační Centrum o.s.

Členská schůze

V roce 2010 se uskutečnila 10. Členská schůze dne 28. 5. 2010.

Výbor

předseda:

Mgr. Pavla Vltavská

místopředseda:

Mgr. Gabriela Bělková

hospodář:

Hedvika Vajdová

členové:

Jana Halbrštatová (do 5/2010)

Bc. Lenka Macháčová (do 5/2010)

Miroslava Lockerová

Mgr. Martina Krejčová (do 5/2010)

Bc. et Bc. Martina Čecháčková

(od 6/2010)

Statutární zástupci

Mgr. Pavla Vltavská

Mgr. Gabriela Bělková

Revizní komise

předseda revizní komise:

Ing. Jana Černíková

členové revizní komise:

Ing. Kateřina Vanýsková

Kateřina Kleinová



POSÍLÁNÍ

Posláním Rodinného Integračního Centra o.s. je podpora mateřství, rodičovství a zdravých vztahů v rodině prostřednictvím tvořivých, komunitních činností a poradenských, vzdělávacích programů s cílem integrace a prevence sociální izolace rodičů pečujících o děti zdravé a děti se speciálními potřebami.

CÍLE ČINNOSTI

- Zajištění provozu Rodinného Integračního Centra – prostor pro vzájemné setkávání rodin s dětmi a organizování volnočasových aktivit (dětské programy, kroužky, kurzy, semináře aj.).
- Podpora psychomotorického vývoje dítěte – získání nových schopností a dovedností.
- Podpora rodiny jako celku, podpora vzájemných rodinných vztahů – společné aktivity a prožitky.
- Integrace, prevence a snížení rizika sociální izolace rodičů pečujících o děti zdravé a děti se speciálními potřebami.
- Podpora vzdělávání a získávání základních sociálních, profesních a společenských dovedností rodičů a rozšíření jejich znalostí v oblasti péče o dítě.
- Spolupráce s organizacemi zabývajícími se péčí o rodinu a dítě.
- Osvětová činnost zaměřená na podporu významu rodiny a na péči o děti zdravé a děti se speciálními potřebami: pořádání seminářů, přednášek, školení, vydávání odborných a účelových publikací, článků apod.

CÍLOVÁ SKUPINA

- děti ve věku od narození do sedmi let, u dětí se speciálními potřebami není věková hranice omezena
- rodiče celodenně pečující o dítě zdravé nebo dítě se speciálními potřebami
- ostatní rodinní příslušníci

POSKYTOVANÉ SLUŽBY

Volnočasové aktivity pro rodiče s dětmi (volná herna + Šikovné ručičky, Zpívánky, Cvičeníčko, Mimiklub, Všeználek, Anglický jazyk pro rodiče s dětmi). Aktivita se skládá ze dvou částí – volné herny a vlastní programové části. Při vlastní programové části mají instruktorky pro rodiče s dětmi připravenou činnost zaměřenou na výtvarnou, pohybovou nebo hudební oblast. Před a po řízeném programu, ve volné herně si klienti mohou zvolit individuální práci instruktora s dítětem nebo zde mají prostor pro vlastní činnost. Děti si mají možnost pohrát s hračkami a didaktickými pomůckami a rodiče mají čas si popovídat, seznámit se s nově příchozími a vzájemně si předávat informace a zkušenosti s péčí o dítě.

Služby pro rodiče s dětmi se speciálními potřebami

- **Doprovázení a péče o dítě** - služby krátkodobého hlídání dětí se speciálními potřebami, pomoc rodičům v době, kdy se nemohou z jakéhokoli důvodu (vyřizování záležitostí na úřadě, návštěva lékaře, odpočinek od nepřetržité péče) o dítě postarat sami
- **Canisterapie aneb aktivity se psem** - konzultace za přítomnosti psů, kdy pes slouží jako zdroj podnětů, motivací, podpora psychomotorického vývoje a prostředek ke zjednodušení a urychlení integrace do společnosti
- **Hiporehabilitace aneb terapie za přítomnosti koně** - terapie probíhá pod vedením fyzioterapeuta ve Sdružení občanů pro pomoc zdravotně postiženým – Apolenka hiporehabilitace
- **Alternativní logopedická cvičení** - konzultace na zlepšení plynulosti a tempa řeči, zvýšení slovní zásoby a celkového mluvního projevu
- **Integrační volnočasové aktivity pro rodiče s dětmi**
- **Klub pro rodiče s dětmi se zdravotním postižením**

Přednášky a semináře - přednášky bývají určeny pro širokou veřejnost (např. Pracovně právní minimum, Zdravá výživa pro nejmenší, Období vzdoru u dětí, Tradiční přírodní čínská medicína, Feng-Šuej, kurz Rodiče do práce, Aktualizační kurz ITC)

Kurzy pro rodiče - Anglický jazyk pod vedením rodilého mluvčího, Zdravotní cvičení

Jednorázové akce - oslavy, besídky, výlety (např. Den dětí – Pohádková cesta, Vánoční besídky)



PŘEHLED CELOROČNÍCH PRAVIDELNÝCH AKTIVIT

Dopolední programy (pondělí – pátek: 9.00 – 12.00 hod.)

PONDĚLÍ ÚTERÝ

Mimiklub s Alicí
Anglický jazyk pro rodiče s dětmi /8,30-9,00 hod./ - 1. pololetí
Šikovné ručičky s Hankou (do 6/2010) a Gabčou (od 9/2010)

STŘEDA ČTVRTEK PÁTEK

Šikovné ručičky s Hankou (do 6/2010) a Mirkou (od 9/2010)
Zpívánky s Janou (do 6/2010) a Alicí (od 9/2010)
Cvičeníčko s Mirkou

Odpolední programy (pondělí – pátek: 16.00 – 18.00 hod.)

PONDĚLÍ

Všeználek s Mirkou
Klub pro rodiče s dětmi se zdravotním postižením s Lenkou (do 5/2010) a Míšou (od 6/2010) – 1 x měsíčně

ÚTERÝ

Zpívánky s Bóďou
Anglický jazyk pro rodiče s dětmi /15,00 – 15,30 hod. a 15,30 – 16,00 hod./
Canisterapie

STŘEDA ČTVRTEK

Zpívánky s Janou (1x za 14 dní do 6/2010) a Alicí a Bóďou (1x za 14 dní od 9/2010)
Šikovné ručičky s Hankou (1 x za 14 dní do 6/2010) a Gabčou (1x za 14 dní od 9/2010)

PÁTEK

Volná herna (1 x 14 dní)



Večerní programy (úterý, čtvrtek: 19.00 – 21. 30 hod.)

ÚTERÝ Zdravotní cvičení pro rodiče /20.00 – 21.00 hod./

ČTVRTEK Anglický jazyk pro rodiče pod vedením rodilého mluvčího /19,00 – 20,00 hod./
Zdravotní cvičení pro rodiče – ZŠ Ohrazenice /20,30 – 21,30 hod./ - 1. pololetí
Zdravotní cvičení pro rodiče /20,15 – 21,15 hod./ - 2. pololetí

Služby pro rodiče s dětmi se speciálními potřebami:

Doprovázení a péče o dítě se speciálními potřebami – individuálně
Canisterapie – 1x týdně – viz přehled celoročních pravidelných aktivit
Hiporehabilitace – individuálně

Integrační volnočasové aktivity pro rodiče s dětmi – viz přehled celoročních pravidelných aktivit
Klub pro rodiče s dětmi se zdravotním postižením – viz přehled celoročních pravidelných aktivit
Alternativní logopedická cvičení – individuálně



KALENDÁŘ AKCÍ

LEDEN Tvořeníčko pro rodiče a děti – Sněhová vločka (12. a 13. 1.)
Přednáška – Masáže dětí a kojenců (25. 1.)
Pohádka – O Červené Karkulce (28. a 29. 1.) – 3 představení

ÚNOR Tvořeníčko pro rodiče a děti – Valentýnský dárek pro tatínka (9. a 10. 2.)
Pohádka – Hrnečku vař! (18. 2.) – 3 představení

BŘEZEN Přednáška – Pracovně-právní minimum (9. 3.)
Přednáška – Tradiční přírodní čínská medicína (15. 3.)
Tvořeníčko pro rodiče a děti – Velikonoční prostírání (23. a 24. 3.)
Velký maskarní rej pro děti a dospělé (28. 3.)
Přednáška – Feng-Šuej (29. 3.)
Tvořivá dílna pro dospělé – Velikonoční dekorace (31. 3.)

DUBEN Tvořeníčko pro rodiče a děti – Jarní dekorace pro seniory z LDN Rybitví (6. a 7. 4.)
Přednáška – Feng-Šuej (12. 4.)
Pohádka – Tři prasátka (15. 4.) – 2 představení
Přednáška – Feng-Šuej (26. 4.)

KVĚTEN Tvořivá dílna pro dospělé – Jarní dekorace z živých květů (3. 5.)
Přednáška – Výživa pro naše nejmenší od Nestlé (10. 5.)
Návštěva zvířátek v Apolence (12. 5.)
Přednáška – Tradiční přírodní čínská medicína (17. 5.)
Tvořeníčko pro rodiče a děti – Barevný jarní motýl (18. a 19. 5.)



KVĚTEN

Přednáška – Feng-Šuej (24. 5.)
 10. Členská schůze (28. 5.)
 Den dětí – Pohádková cesta (28. 5.), zahrada LENTILKY – Dětského rehabilitačního centra

ČERVEN

Kurz Rodiče do práce – Zaměstnanecká práva (2. 6.)
 Kurz Rodiče do práce – Rodinné kompetence a jejich vazba na trh práce (4. 6.)
 Přednáška – Feng-Šuej (7. 6.)
 Kurz Rodiče do práce – Komunikace při vstupu do zaměstnání (9. 6.)
 Výlet na kolech pod Kunětickou horu (11. 6.)
 Přednáška – Tradiční přírodní čínská medicína (14. 6.)
 Tvořeníčko pro rodiče a děti – Chrástítko na prázdniny (15. 6.)
 Kurz Rodiče do práce – Vlastní možnosti, osobní potenciál (16. 6.)
 Kurz Rodiče do práce – Rodinné kompetence a jejich vazba na trh (18. 6.)
 Kurz Rodiče do práce – Sladění rodinného a pracovního života (23. 6.)
 Kurz Rodiče do práce – Komunikace v rodině (25. 6.)

ZÁŘÍ

Tvořeníčko pro rodiče a děti – Mušličkové ramínko (21. a 22. 9.)

ŘÍJEN

Společný Den otevřených dveří Rodinného Integračního Centra a LENTILKY Dětského rehabilitačního centra (4. 10.)
 Prezentace firmy Nestlé pro MC „Hrajte s námi“ (4. 10.)
 Přednáška – Tradiční přírodní čínská medicína (4. 10.)
 Tvořivá dílna pro rodiče – Podzimní dekorace (11. 10.)
 Přednáška – Přírodní produkty firmy OKG (19. 10.)
 Tvořivá dílna pro rodiče – Výroba korálkových náhrdelníků a náušnic (20. 10.)
 Tvořeníčko pro rodiče a děti – Ručky a nožky našich dětí (25. 10.)
 Tvořeníčko pro rodiče a děti – Lampiόν (26. a 27. 10.)

LISTOPAD

Aktualizační kurz ITC (1. - 22. 11.) – 10 seminářů
 Pohádka – Jak kočička s pejskem pekli dort (3. 11.) – 2 představení
 Přednáška – Tradiční přírodní čínská medicína (8. 11.)
 Tvořeníčko pro rodiče a děti – Stojánek na tužky (9. a 10. 11.)
 Tvořivá dílna pro dospělé – Adventní věnce (22. a 24. 11.)
 Tvořivá dílna pro dospělé – Vánoční ozdoby z korálků (29. 11.)
 Tvořeníčko pro rodiče a děti – Vánoční přáníčko (30. 11 a 1. 12.)

PROSINEC

Mikulášské besídky (2. a 3. 12.) – 4 besídky
 Pohádka – Vánoční pohádka (10. 12.) – 2 představení
 Vánoční besídka (13. - 17. 12.) – 8 besídek
 Tvořivá dílna pro dospělé – Vánoční svícny (15. 12.)

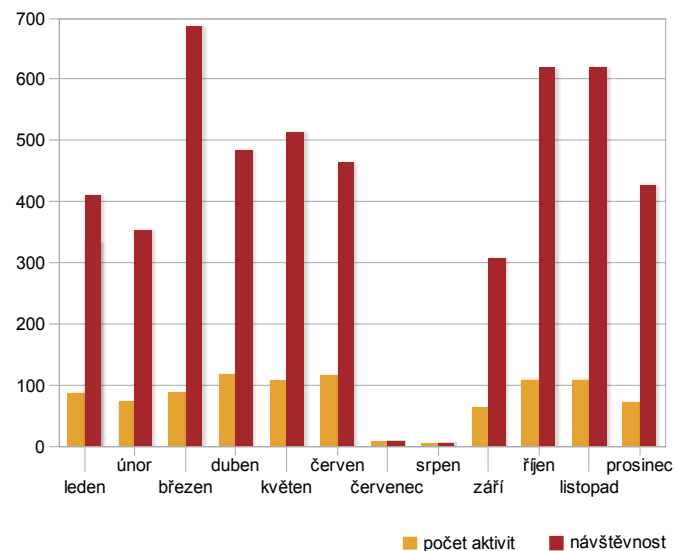


NÁVŠTĚVNOST V ROCE 2010

Celkový počet členů RIC v roce 2010: 202

Název programu	Počet aktivit	Návštěvnost - počet klientů (rodin s dětmi) na dané aktivitě
Šikovné ručičky s Hankou, Mirkou a Gabčou (dopoledne)	63	657
Zpívanky s Janou a Alicí (dopoledne)	37	407
Cvičeníčko s Mirkou	30	265
Mimiklub s Alicí	36	307
Zpívanky s Janou, Alicí a Bódou (odpoledne)	52	593
Šikovné ručičky s Hankou a Gabčou (odpoledne)	16	164
Všeználek s Mirkou	27	264
Zdravotní cvičení rodičů	67	283
Volná herna	8	59
Anglický jazyk pro rodiče s dětmi (dopoledne)	22	81
Anglický jazyk pro rodiče s dětmi (odpoledne)	42	176
Anglický jazyk pro dospělé	32	160
Jednorázové akce	92	1408
Název programu - terapie	Počet konzultací	Počet klientů (rodin s dětmi), kteří aktivitu opakovaně navštěvovali
Klub pro rodiče s dětmi se ZP s Lenkou a Mišou	6	5
Alternativní logopedická cvičení	39	5
Doprovázení a péče o dítě	185	18
Hiporehabilitace	138	8
Canisterapie	525	281

Graf návštěvnosti:



ZÁZEMÍ

Rodinné Integrační Centrum sídlí v prostorách areálu LENTILKY – Dětské rehabilitační centrum Pardubice, na které má uzavřenu nájemní smlouvu s vlastníkem objektu – Statutárním městem Pardubice. Ke své činnosti zde využívá bezbariérový prostor o velikosti 92 m² (herna, místnost na výtvarnou činnost, šatna, kuchyňský kout, kancelář, WC pro klienty, WC pro zaměstnance). Herna je vybavena hračkami, didaktickými pomůckami, speciálními polohovacími pomůckami a židličkami tak, aby se mohli do činnosti aktivně zapojit i děti se speciálními potřebami. Dále je tu terapeutický bazén s míčky a skluzavka. K venkovním aktivitám může centrum na základě dohody využívat zahradu LENTILKY – Dětského rehabilitačního centra.





OH LASY NAŠICH KLIENTŮ

„Moc rádi chodíme s Ondrou na Šikovné ručičky a taky na Zpívánky. Ondra sice moc neposedí, ale jsem ráda, že je v dětském kolektivu, který má rád. Je zde moc příjemné a pohodové prostředí a je nám tady fajn. V létě nám přibude další přírůstek do rodiny a tak se těšíme, že sem budeme chodit dál. Díky moc.“

Helena a Ondra Kroutilovi

„Prostředí i program centra je moc příjemný, jediné malé mínus je malý prostor. Plusů je ale mnohem více – hezké prostředí, milý personál, zajímavé činnosti a spousta krásných hraček. Těšíme se na jaro, až se budou podnikat i aktivity venku. Díky.“

Petra a Kuba

„Služeb RICu využíváme od doby jeho založení. Nejprve jsme pravidelně navštěvovali Šikovné ručičky a Zpívánky. Od nástupu syna do Speciální MŠ využíváme především služeb Doprovázení a péče o dítě a Canisterapie, která výrazně přispěla ke zlepšení psychomotorického vývoje, jemné motoriky a výslovnosti. Současně odbourala jeho strach ze psů a podpořila synovo sebevědomí, že jej pes poslouchá. Děkujeme RICu.“

Heinrichovi

„Do RICu chodíme téměř od začátku jeho založení. Nejdříve jsme chodily s dcerou, která byla vždy nadšena a nikdy jsem ji nemohla dostat domů (bylo to Cvičeníčko a později Zpívánky) a když nám odrostla, tak nyní chodíme se synem (nejdříve Mimiklub a poté Cvičeníčko). Je to tu opravdu super – hezké zázemí, spousta hraček a aktivity také paráda. Moc děkujeme za tuto možnost, jsme za to rádi.“

Zlatka, Eliška a Jonášek



TÝM PRACOVNÍKŮ

Vedoucí centra:

Koordinátor služeb pro děti se spec. potřebami: Bc. et Bc. Martina Čecháčková

Koordinátor volnočasových aktivit, provozní pracovník: Miroslava Lockerová

Koordinátor projektu Rodičovská dovolená – období růstu: Mgr. Pavla Vltavská, Miroslava Lockerová

Fundraiser:

Mgr. Gabriela Bělková

Hospodářka:

Hedvika Vajdová

Pomocná pracovnice:

Ludmila - Františka Zlámáliková

Instruktorzy:

Zpívánky:

Jana Halbrštátová, Božena Klimlová,

Alice Trojanová

Hana Fousková, Miroslava Lockerová,

Gabriela Bičíková

Miroslava Lockerová

Božena Klimplová

Alice Trojanová

Miroslava Lockerová

Bc. Lenka Macháčová, Bc. Michaela Tichá

Lektoři a lektorky:

Anglický jazyk:

Mgr. Barbora Němcová, Kevin Boughen

Alternativní logopedická cvičení:

Dr. Rudolf Ďatko

Asistentky pro doprovázení a péči o dítě:

Bc. et Bc. Martina Čecháčková, Hana Sadecká, Mgr. Barbora Němcová, Michaela Valkýřová

Canisterapeutky:

Mgr. Gabriela Bělková, Lic. Lada Škvřňáková, Bc. Petra Prusáková, Bc. Petra Půlpánová, Lucie Kolářková



PLÁN NA ROK 2011

V roce 2011 máme v plánu pokračovat v naší dosavadní činnosti a nabízené aktivity a služby dle zájmu rodičů nadále rozšiřovat. Naším cílem je nabízet více aktivit, které budou určeny pro celou rodinu a širokou veřejnost a do kterých bychom rádi zapojili také tatínky a ostatní rodinné příslušníky. Rodičům s dětmi chceme i nadále zajistit aktivní trávení volného času v podnětném a tvořivém prostředí s cílem připravit děti na vstup do mateřských škol a rodičům zajistit možnost seberealizace, sebepoznání a vzdělávání. Dále se chceme více zaměřit na rozšíření komplexních služeb pro rodiče s dětmi se speciálními potřebami. Plánujeme rozšiřovat služby Canisterapie pro více klientů ve stávajících organizacích a i do nových organizací a službu Doprovázení a péče o dítě pro více klientů. Současně plánujeme i vytvoření nových aktivit – Psychorehabilitační pobyt pro rodiny s dětmi se speciálními potřebami a pravidelná setkávání rodičů s dětmi se speciálními potřebami na Rodičovských skupinách. Během Psychorehabilitačního pobytu je naplánována řada přednášek a odborných seminářů pro rodiče, volnočasové aktivity pro jejich děti a samozřejmě i aktivity společné pro děti a rodiče. Při setkávání na Rodičovských skupinách bude docházet jednak k pravidelnému setkávání rodičů, která budou zaměřena na cílenou podporu rodičů z oblasti péče o dítě s handicapem, posílení kompetencí rodiny a sociální poradenství. Pro děti bude při těchto setkáváních vždy připraven program volnočasové aktivity za doprovodu asistentů. Naše centrum plánuje vytvoření dvou skupin – pro rodiče s dětmi s kombinovaným postižením a pro rodiče s dětmi s poruchami autistického spektra.



ZPRÁVA O HOSPODAŘENÍ ZA ROK 2010

(zaokrouhleno na celé Kč)

PŘÍJMY

Příjmy celkem

1 399 391,- Kč

Dotace

Ministerstvo práce a sociálních věcí
Pardubický kraj
Statutární město Pardubice

495 434,- Kč
40 000,- Kč
182 000,- Kč

Nadační a partnerské příspěvky

NROS ze sbírky Pomozte dětem!
Nadace O2
Koalice nevládek Pardubicka, o.s.

156 000,- Kč
100 000,- Kč
204 429,- Kč

Finanční dary

Euro Paper, spol s.r.o.

8 000,- Kč

Věcné dary

Vodohospodářské stavby Pardubice, s.r.o.
Euro Paper, spol. s r.o.
Pravé hořické trubičky, s.r.o.

14 400,- Kč
1 000,- Kč
1 000,- Kč



Ostatní

- Tržby za služby	157 620,- Kč
- Členské příspěvky	39 400,- Kč
- Úroky banka	108,- Kč

VÝDAJE

Výdaje celkem 1 339 114,- Kč

- Spotřeba materiálu	153 869,- Kč
- Spotřeba energie	47 105,- Kč
- Opravy a údržba	15 064,- Kč
- Cestovné	37 916,- Kč
- Náklady na reprezentaci	490,- Kč
- Ostatní služby	154 328,- Kč
- Mzdové náklady	708 797,- Kč
- Zákonné sociální pojištění	195 952,- Kč
- Dary třetím osobám	11 105,- Kč
- Ostatní náklady	14 488,- Kč

Hospodářský výsledek za rok 2010 60 277,- Kč

VÝPIS Z ROZVAHY RODINNÉHO INTEGRAČNÍHO CENTRA KE DNI 31. 12. 2010

(v tisících Kč)

AKTIVA

Aktiva celkem 458

A. Stálá aktiva 0

1. Dlouhodobý nehmotný majetek	28
2. Dlouhodobý hmotný majetek	386
3. Dlouhodobý finanční majetek	0
4. Oprávky	-414

B. Oběžná aktiva 458

1. Zásoby	0
2. Pohledávky	95
3. Krátkodobý finanční majetek	354
4. Přejícné účty aktivní	9



PASIVA

Pasiva celkem	458
A. VI. zdroje krytí stálých a oběž.pasiv	329
1. Jmění	269
2. Hospodářský výsledek	60
B. Cizí zdroje	129
1. Zákonné rezervy	0
2. Dlouhodobé závazky	0
3. Krátkodobé závazky	0
4. Bankovní výpomoci a půjčky	0
5. Přechodné účty pasivní	129



PODĚKOVÁNÍ

Rodinné Integrační Centrum o.s. děkuje všem, kteří podpořili jeho činnost v roce 2010.

Za poskytnuté dotace děkujeme:

Ministerstvo práce a sociálních věcí
Pardubický kraj
Statutární město Pardubice
Evropská Unie prostřednictvím Evropského sociálního fondu

Za poskytnuté nadační příspěvky děkujeme:

NROS ze sbírky Pomozte dětem!
Nadace O2
Kolice nevládek Pardubicka, s.r.o.

Za poskytnutí finančních a věcných darů děkujeme:

Euro Paper, spol.s.r.o.
Pravé hořické trubičky, s.r.o.
VIVA promotion s.r.o.
Vodohospodářské stavby Pardubice, s.r.o.



SPOLEČNÝ SBÍRKOVÝ PROJEKT



Zvláštní poděkování vyslovujeme:

Členům Rodinného Integračního Centra.
Zaměstnancům, externím spolupracovníkům a dobrovolníkům.
Všem spolupracujícím organizacím a institucím.
Magistrátu města Pardubice a LENTILCE – Dětské rehabilitační centrum Pardubice za poskytnutí prostoru v jejich areálu.