



RODINNÉ INTEGRAČNÍ CENTRUM o. s.
Centrum pro rodiče s dětmi MOZAIKA
VÝROČNÍ ZPRÁVA ZA ROK 2009



**Rodinné Integrační Centrum o.s.**

IČ 27026728, č. účtu: 35-4976500267/0100

registrace dne 28. 3. 2006 pod č. j. VS/1-1/63723/06-R

změna registrace dne 31. 8. 2009

Adresa:

Jiráskova 2664, 530 02 Pardubice do 30. 7. 2009

Prodloužená 278, 530 09 Pardubice od 1. 8. 2009

Kontakt:

mobil: 739 025 071, 733 158 340

e-mail: info@ric.cz

web: www.ric.cz





OBSAH

Obsah	1
Úvod	2
Orgány sdružení	3
Poslání	4
Cíle činnosti	4
Cílová skupina	4
Poskytované služby	5
Přehled celoročních pravidelných aktivit	6
Kalendář akcí	8
Návštěvnost v roce 2009	11
Zázemí	12
Ohlasy našich klientů	13
Tým pracovníků	14
Plán na rok 2010	15
Zpráva o hospodaření za rok 2009	16
Výpis z rozvahy ke dni 31. 12. 2009	18
Poděkování	20





ÚVOD

Vážení,
předkládáme Vám Výroční zprávu za rok 2009 spolu se základními informacemi o činnosti Rodinného Integračního Centra o.s. – Centra pro rodiče s dětmi MOZAÍKA (dále RIC).

RIC poskytuje služby a volnočasové aktivity rodičům (rodinným příslušníkům) pečujícím o děti ve věku od narození do 7 let (u dětí se speciálními potřebami není věk omezen) za účelem prevence proti sociálnímu vyloučení způsobenému déletrvající sociální izolací při mateřské či rodičovské dovolené a při náročné péči o děti se speciálními potřebami (děti se zdravotním postižením, děti v náhradní rodinné péči a děti ze sociálně slabých či jinak znevýhodněných rodin). Dále se zaměřuje především na podporu aktivního trávení volného času rodičů s dětmi a poskytování vzdělávacích akcí pro rodiče, které zvýší jejich osobní potenciál a napomohou jim k lepšímu uplatnění na trhu práce (např. výuka anglického jazyka).

V rámci spolupráce se Statutárním městem Pardubice je naše organizace zapojena do Komunitního plánování sociálních služeb města Pardubice a působí ve třech pracovních skupinách – 1) Rodiny s dětmi a mládež, 2) Osoby s tělesným postižením, osoby se smyslovým postižením a osoby s chronickým onemocněním a 3) Osoby s mentálním a kombinovaným postižením.

Celorepublikově je naše organizace začleněna do Sítě mateřských center a pravidelně se účastní Regionálních setkání Mateřských center Pardubického kraje, kde dochází k získávání a předávání nových zkušeností a informací pro rozvoj našeho centra.

V tomto roce jsme zahájili spolupráci s Koalicí nevládek Pardubicka (KONEP) a některými mateřskými centry Pardubického kraje na projektech Aktivní rodiče a Rodičovská dovolená – období růstu, které jsou spolufinancovány Evropskou unií prostřednictvím Evropského sociálního fondu.





ORGÁNY SDRUŽENÍ

Rodinné Integrační Centrum o.s.

Členská schůze

V roce 2009 se uskutečnila 9. Členská schůze dne 9. 6. 2009.

Výbor

předseda:

místopředseda:

hospodář:

členové:

Mgr. Pavla Vltavská
Mgr. Gabriela Bělková
Hedvika Vajdová
Jana Halbrštátová
Bc. Lenka Macháčová
Miroslava Lockerová
Mgr. Martina Krejčová

Statutární zástupci

Mgr. Pavla Vltavská
Mgr. Gabriela Bělková

Revizní komise

předseda revizní komise:

členové revizní komise:

Ing. Jana Černíková
Ing. Kateřina Vanýsková
Kateřina Kleinová





POSLÁNÍ

Posláním Rodinného Integračního Centra o.s. je podpora mateřství, rodičovství a zdravých vztahů v rodině prostřednictvím tvořivých, komunitních činností a poradenských, vzdělávacích programů s cílem integrace a prevence sociální izolace rodičů pečujících o děti zdravé a děti se speciálními potřebami.

CÍLE ČINNOSTI

- Zajištění provozu Rodinného Integračního Centra – prostor pro vzájemné setkávání rodin s dětmi a organizování volnočasových aktivit (dětské programy, kroužky, kurzy, semináře aj.).
- Podpora psychomotorického vývoje dítěte – získání nových schopností a dovedností.
- Podpora rodiny jako celku, podpora vzájemných rodinných vztahů – společné aktivity a prožitky.
- Integrace, prevence a snížení rizika sociální izolace rodičů pečujících o děti zdravé a děti se speciálními potřebami.
- Podpora vzdělávání a získávání základních sociálních, profesních a společenských dovedností rodičů a rozšíření jejich znalostí v oblasti péče o dítě.
- Spolupráce s organizacemi zabývajícími se péčí o rodinu a dítě.
- Osvětová činnost zaměřená na podporu významu rodiny a na péči o děti zdravé a děti se speciálními potřebami: pořádání seminářů, přednášek, školení, vydávání odborných a účelových publikací, článků apod.

CÍLOVÁ SKUPINA

- děti ve věku od narození do sedmi let, u dětí se speciálními potřebami není věková hranice omezena
- rodiče celodenně pečující o dítě zdravé nebo dítě se speciálními potřebami
- ostatní rodinní příslušníci





POSKYTOVANÉ SLUŽBY

Volnočasové aktivity pro rodiče s dětmi (volná herná + Šikovné ručičky, Zpívánky, Cvičeníčko, Mimiklub, Baby školka, Anglický jazyk pro rodiče s dětmi)

Aktivita se skládá ze dvou částí – volné herny a vlastní programové části. Při vlastní programové části mají instruktorky pro rodiče s dětmi připravenou činnost zaměřenou na výtvarnou, pohybovou nebo hudební oblast. Před a po řízeném programu a ve volné herně si klienti mohou zvolit individuální práci instruktora s dítětem nebo zde mají prostor pro vlastní činnost. Děti si mají možnost pohrát s hračkami a didaktickými pomůckami a rodiče mají čas si popovídat, seznámit se s nově přichozími a vzájemně si předávat informace a zkušenosti s péčí o dítě.

Služby pro rodiče s dětmi se speciálními potřebami

- **Doprovázení a péče o dítě** - služby krátkodobého hlídání dětí se speciálními potřebami, pomoc rodičům v době, kdy se nemohou z jakéhokoli důvodu (vyřizování záležitostí na úřadě, návštěva lékaře, odpočinek od nepřetržité péče) o dítě postarat sami
- **Canisterapie aneb aktivity se psem** - konzultace za přítomnosti psů, kdy pes slouží jako zdroj podnětů, motivací, podpora psychomotorického vývoje a prostředek ke zjednodušení a urychlení integrace do společnosti
- **Hiporehabilitace aneb terapie za přítomnosti koně** - terapie probíhá pod vedením fyzioterapeuta ve Sdružení občanů pro pomoc zdravotně postiženým – Apolenka
- **Integrační volnočasové aktivity pro rodiče s dětmi**
- **Alternativní logopedická cvičení**
- **Klub pro rodiče s dětmi se zdravotním postižením**
- **Orofaciální regulační terapie** – poradenství v oblasti zlepšení příjmu potravy, komunikace a sebeobsluhy

Přednášky a semináře - přednášky bývají určeny pro širokou veřejnost (např. Masáže dětí a kojenců, Zdravá výživa pro nejmenší, Období vzrodu u dětí)

Kurzy pro rodiče - např. Zdravotní cvičení, Anglický jazyk

Jednorázové akce - oslavy, besídky, výlety (např. Den dětí, Vánoční besídky)





PŘEHLED CELOROČNÍCH PRAVIDELNÝCH AKTIVIT

Dopolední programy (pondělí – pátek: 9.00 – 12.00 hod.)

PONDĚLÍ	Mimiklub s Alicí Laktační poradna /10,30 – 11,30 hod./ – 1x měsíčně
ÚTERÝ	Šikovné ručičky s Hankou Anglický jazyk pro rodiče s dětmi /8,30 – 9,00 hod./
STŘEDA	Šikovné ručičky s Mirkou a Hankou
ČTVRTEK	Zpívánky s Janou
PÁTEK	Cvičeníčko s Mirkou

Odpolední programy (pondělí – pátek: 16.00 – 18.00 hod.)

PONDĚLÍ	Baby školka s Mirkou Klub pro děti se zdravotním postižením s Lenkou – 1 x měsíčně
ÚTERÝ	Zpívánky s Bóďou (1 x za 14 dní) – 1. pololetí Cvičeníčko s Mirkou (1 x za 14 dní) – 1. pololetí Zpívánky s Bóďou – 2. pololetí Anglický jazyk pro rodiče s dětmi /15,30 – 16,00 hod./
STŘEDA	Canisterapie
ČTVRTEK	Zpívánky s Janou (1 x za 14 dní) Šikovné ručičky s Hankou (1 x za 14 dní)
PÁTEK	Volná hra (1 x 14 dní)





Večerní programy (úterý – čtvrtek: 19.00 – 21. 30 hod.)

ÚTERÝ

Zdravotní cvičení pro rodiče /20.00 – 21.00 hod./

STŘEDA

Cvičení Pilates /19,30 – 20,30 hod./ – 1. pololetí

ČTVRTEK

Anglický jazyk pro rodiče /19,00 – 20,00 hod./

Zdravotní cvičení pro rodiče – ZŠ Ohrazenice /20,30 – 21,30 hod./

Služby pro rodiče s dětmi se speciálními potřebami:

Doprovázení a péče o dítě se speciálními potřebami – individuálně

Canisterapie – 1x týdně – viz přehled celoročních pravidelných aktivit

Hiporehabilitace – individuálně

Integrační volnočasové aktivity pro rodiče s dětmi – viz přehled celoročních pravidelných aktivit

Klub pro děti se zdravotním postižením – viz přehled celoročních pravidelných aktivit

Alternativní logopedická cvičení – individuálně

Orofaciální regulační terapie – 1 x za 2 měsíce





KALENDAŘ AKCÍ

LEDEN

Přednáška – Výživa pro naše nejmenší (26. 1.)
Pohádka – O perníkové chaloupce (29. 1. – 2 představení)

ÚNOR

Tvořeníčko pro rodiče s dětmi – Valentýnský den (10. a 11. 2.)
Tvořivá dílna pro dospělé – Malování obrázků na sklo a zrcátka (27. 2.)

BŘEZEN

Velký maškarní rej – ABC Klub Na Olšinkách (15. 3.)
Tvořivá dílna pro rodiče s dětmi – Výroba jarních věnečků (17. a 18. 3.)
Tvořivá dílna pro dospělé – Jarní dekorace (30. 3.)

DUBEN

Setkání MC (Mateřských center) a KONEPu (Koalice nevládek Pardubicka)
– Granty na podporu vzdělanosti z Evropské Unie (6. 4.)
Tvořeníčko pro rodiče s dětmi – Zdobení velikonočních vajíček (7. 4. a 8. 4.)
Přednáška – Období prvního vzdoru u dětí (15. 4.)
Regionální setkání MC Pardubického kraje – RIC (23. 4.)
Přednáška – Masáže dětí a kojenců (27. 4.)

KVĚTEN

Tvořeníčko pro rodiče s dětmi – Kytička pro maminku (6. 5. a 7. 5.)
Tvořivá dílna pro dospělé – Výroba korálkových náhrdelníků a náušnic (11. 5.)
Setkání zástupců MC a Pardubického kraje – Krajský úřad PK (13. 5.)
Zahájení putovní výstavy MC Pardubického kraje – Infocentrum PCE (13. 5.)
Výlet – Návštěva Ekocentra Paleta (14. 5.)
Přednáška – To nejlepší pro naše nejmenší od firmy Nestle (18. 5.)
Přednáška – Školní zralost dětí (27. 5.)
Dětský den – Jak si krtek ušil kalhotky – LENTILKA – Dětské rehabilitační centrum Pardubice (29. 5.)





ČERVEN

Tvořeníčko pro rodiče s dětmi – Výroba rakety (2. 6. a 3. 6.)
Pohádka – O dvou sestrách (4. 6.)
Bambiriáda – Chrudim (4. 6.)
9. Členská schůze – RIC (9. 6.)
Výlet na kolech do Perníkové chaloupky (26. 6.)

ČERVENEC

Stěhování centra a příprava nových prostor v Prodloužené 278, Polabiny II.

SRPEN

Stěhování centra a příprava nových prostor v Prodloužené 278, Polabiny II.
Setkání MC Pardubického kraje a KONEPu – Granty Evropské Unie – Chrudim (27. 8.)

ZÁŘÍ

Zápisy na aktivity (8. 9. – 11. 9.)
Regionální setkání MC Pardubického kraje – Ústí nad Orlicí (22. 9.)

ŘÍJEN

Výlet – Návštěva zvířátek v Apolence (7. 10.)
Slavnostní předávání finančního příspěvku Nadace O2 – Praha (7. 10.)
Tvořeníčko pro rodiče s dětmi – Podzimní lístečky (13. a 14. 10.)
Tvořivá dílna pro dospělé – Podzimní dekorace (14. 10.)
Veletř Sociálních služeb města Pardubic – KD Hronovická Pardubice (14. 10.)
Pohádka – O třech prasátkách (15. 10. – 3 představení)
Slavnostní předání Nadačních příspěvků Pomozte dětem! – Česká Skalice (19. 10.)
Konference – Prorodinné služby měst a Pardubického kraje a soutěž Společnost přátelská rodině – Chrudim (22. 10.)
Přednáška – Správné držení těla (23. 10.)





LISTOPAD

Přednáška – Masáže dětí a kojenců (2. 11.)
Regionální setkání MC Pardubického kraje – Heřmanův Městec (10. 11.)
Společný den otevřených dveří Rodinného Integračního Centra a LENTILKY – Dětské rehabilitační centrum Pardubice (18. 11.)
Pohádka – O Perníkové chaloupce (19. 11. a 20. 11. – 3 představení)
Tvořivá dílna pro dospělé – Výroba adventních věnců (23. a 25. 11.)
Tvořeníčko pro rodiče s dětmi – Sněžítko (24. 11. a 25. 11.)
Přednáška – Výživa pro naše nejmenší od firmy Nestle (30. 11.)

PROSINEC

Mikulášské besídky (3. a 4. 12. – 3 besídky)
Přednáška – Masáže dětí a kojenců (7. 12.)
Tvořeníčko pro rodiče s dětmi – Sněhuláčci pro seniory z LDN Rybitví (8. a 9. 12.)
Vánoční besídky (14. - 18. 12. – 7 besídek)
Setkání MC Pardubického kraje a KONEPu – Granty Evropské Unie – Svitavy (16. 12.)
Tvořivá dílna pro dospělé – Výroba vánočních svíců (16. 12.)
Vánoční jarmark před hypermarketem Globus (19. 12.)



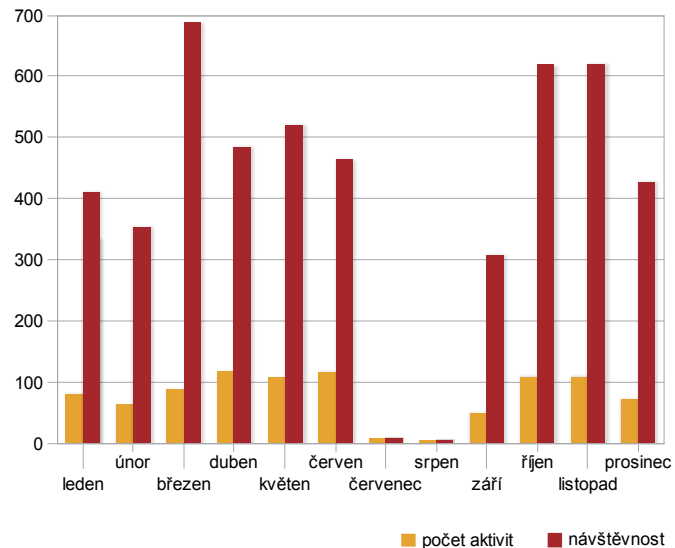


NÁVŠTĚVNOST V ROCE 2009

Celkový počet členů RIC v roce 2009: 219

Název programu	Počet aktivit	Návštěvnost - počet klientů na dané aktivitě
Šikovné ručičky s Hankou a Mirkou (dopoledne)	66	798
Zpívánky s Janou (dopoledne)	31	318
Cvičeníčko s Mirkou (dopoledne)	29	331
Mimiklúb s Alicí	30	288
Cvičeníčko s Mirkou (odpoledne)	9	30
Zpívánky s Janou a Bódou (odpoledne)	39	419
Šikovné ručičky s Hankou (odpoledne)	11	93
Baby školka s Mirkou	26	223
Laktační poradna	6	52
Zdravotní cvičení rodičů	62	316
Cvičení Pilates	23	55
Volná hra	14	92
Anglický jazyk pro rodiče s dětmi	39	145
Anglický jazyk pro dospělé	32	116
Název programu - terapie	Počet konzultací	Počet klientů, kteří se pravidelně opakovali
Klub pro rodiče s dětmi se ZP s Lenkou	5	6
Alternativní logopedická cvičení	73	6
Doprovázení a péče o dítě	138	10
Hiporehabilitace	114	10
Canisterapie	410	180
Orofaciální regulační terapie	24	24

Graf návštěvnosti:





ZÁZEMÍ

Rodinné Integrační Centrum sídlilo do července 2009 v areálu Plaveckého bazénu a ke své činnosti využívalo prostor o velikosti 134 m² (velká a malá herna, šatna, kuchyňka, WC a kancelář).

V srpnu 2009 se organizace přestěhovala do areálu LENTILKY – Dětské rehabilitační centrum Pardubice a ke své činnosti využívá bezbariérový prostor o velikosti 92 m² (herna, místnost na výtvarnou činnost, šatna, kuchyňský kout, kancelář, WC pro klienty, WC pro zaměstnance). Herna je vybavena hračkami, didaktickými pomůckami, speciálními polohovacími pomůckami a židličkami tak, aby se mohly do činnosti aktivně zapojit i děti se speciálními potřebami. Dále je tu terapeutický bazén s míčky a skluzavka.





OHLASY NAŠICH KLIENTŮ

„RIC nám doporučila kamarádka a jsme za to moc rády. Navštěvovaly jsme již Mimiklub a nyní Cvičeníčko. Je tu fajn parta, pěkné zázemí a naučíme se i spoustu nových říkanek. Uvítala jsem i hračky, které doma nemáme a dcera si vyzkouší něco jiného. Děkuje a rády budeme navštěvovat některou z aktivit i příští rok.“

Soňa a Deniska Pavlovy

„Chodíme v pátek na Cvičeníčko a jsme moc rádi, že máme možnost i dalších aktivit s malým. RIC je úžasný a rozhodně bychom neměnili. Moc Vám děkujeme, že tu jste. Asi to nejlepší je, že spokojený je hlavně Filípek. Díky moc.“

Tereza a Filípek Schejbalovi

„Služeb RIC využíváme od začátku založení. Jsme nad míru spokojeni. Mám dvě dcery a obě uvítají každou chvíli zde strávenou. Navštěvujeme 1x týdně Zpívanky a Šikovné ručičky. Pravidelně se účastníme i jednorázových akcí – pohádky, karneval, tvořeníčko. Všechny pravidelné akce jsou perfektně připravené a navíc nejsou finančně náročné. Přeji RIC ještě spoustu dalších let a všem moc děkuji za skvělou práci.“

Novotná Kristýna, Klárka, Hanička

„Služeb RICu využíváme od doby jeho založení. Nejprve jsme pravidelně chodili každý týden 2x s handicapovaným synem a jeho mladším sourozencem na dopolední aktivity – Zpívanky a Šikovné ručičky. Byla to pro nás v té době obrovská pomoc, podpora a ojedinělá možnost integrace v Pardubicích před jeho nástupem do speciální MŠ. Během této docházky jsme začali výrazně využívat služby Doprovázení a péče o dítě, která umožnila návrat matky na poloviční úvazek do zaměstnání. K této službě přibyla i individuální Canisterapie, která výrazně podpořila a zlepšila psychomotorický vývoj syna. Motivovala jej k lepší výslovnosti, aby mu pes rozuměl. Současně vzrostlo jeho sebevědomí, když viděl, že jej velký pes poslouchá. V rámci časových možností docházíme na logopedii k Dr. Ďatkovi. V neposlední řadě se snažíme účastnit individuálních konzultací u Dr. Matějčkové, které vděčíme za správné a včasné nastartování a zlepšení polykacího a sacího reflexu. Velice děkujeme RICu za všechny tyto příležitosti.“

Heinrichovi





TÝM PRACOVNÍKŮ

Vedoucí centra:

Mgr. Pavla Vltavská

Koordinátor služeb pro děti se spec. potřebami: Bc. et Bc. Martina Čecháčková

Koordinátor volnočasových aktivit do 7/09, provozní pracovník od 8/09: Miroslava Lockerová

Koordinátor projektu Rodičovská dovolená – období růstu: Mgr. Pavla Vltavská, Miroslava Lockerová

Fundraiser:

Mgr. Gabriela Bělková

Hospodářka:

Hedvika Vajdová

Pomocná pracovnice:

Ludmila - Františka Zlámalíková

Instruktorzy:

Zpívánky:

Jana Halbrštátová, Božena Klimlová

Šikovné ručičky:

Hana Fousková, Miroslava Lockerová

Cvičeníčko:

Miroslava Lockerová

Zdravotní cvičení:

Božena Klimplová

Mimiklub:

Alice Trojanová

Baby školka:

Miroslava Lockerová

Klub pro děti se ZP:

Bc. Lenka Macháčová

Lektorky:

Anglický jazyk:

Mgr. Barbora Němcová, Kevin Boughen

Alternativní logopedická cvičení:

Dr. Rudolf Ďatko

Cvičení Pilates:

Liběna Staňková

Laktační poradna:

Marcela Hochmanová

Asistentky pro doprovázení a péči o dítě:

Bc. et Bc. Martina Čecháčková, Hana Sádecká, Mgr. Barbora Němcová, Michaela Valkýová

Canisterapeutky:

Mgr. Gabriela Bělková, Lucie Koláčková, Bc. Petra Prusáková, Petra Půlpánová,

RNDr. Kamila Koupilová, PhD., Lada Košťálová

Orofaciální regulační terapie:

PaedDr. Eva Matějčíková



PLÁN NA ROK 2010

V roce 2010 máme v plánu pokračovat v naší dosavadní činnosti a nabízené aktivity a služby dle zájmu rodičů nadále rozšiřovat. Naším cílem je nabízet více aktivit, které budou určeny pro celou rodinu a do kterých bychom rádi zapojili také tatínky a ostatní rodinné příslušníky. Rodičům s dětmi chceme i nadále zajistit aktivní trávení volného času v podnětném a tvořivém prostředí s cílem připravit děti na vstup do mateřských škol a rodičům zajistit možnost seberealizace, sebepoznání a vzdělávání.

Dále se chceme více zaměřit na pravidelné přednášky z oblasti ekologie (společné výlety do přírody, návštěvy Ekologického centra Paleta, práce s přírodními materiály a seznámení se separací odpadů). Pro děti se speciálními potřebami plánujeme na základě neustálé poptávky rozšíření služeb Canisterapie pro více klientů ve stávajících organizacích (Dětské centrum Veská, ZŠ praktická a MŠ speciální Pardubice – A. Krause, LENTILKA – Dětské rehabilitační centrum Pardubice, Fond ohrožených dětí Klokánek, ZŠ a Praktická škola Svítání) a do dalších zařízení (Denní centrum Svítání, Domov pod Kuňkou, Denní stacionář Slunečnice, Městský azylový dům pro matky s dětmi, Dětský denní rehabilitační stacionář Hradec Králové). Současně plánujeme i rozšíření služeb Doprovázení a péče o dítě se zdravotním postižením pro více klientů.

I nadále chceme pokračovat v úzké spolupráci s LENTILKOU - Dětské rehabilitační centrum Pardubice, kdy se jejich klienti - děti se zdravotním postižením a jejich rodiče aktivně zapojují do aktivit a služeb RIC. V neposlední řadě bychom se rádi více zaměřili na vzdělávání maminek na rodičovské dovolené a v této souvislosti jsme ve spolupráci s ostatními mateřskými centry Pardubického kraje a Koalicí nevládek Pardubicka (KONEP) zahájili již v roce 2009 projekt „Rodičovská dovolená – období růstu“ spolufinancovaného Evropskou unií prostřednictvím Evropského sociálního fondu, který pokračuje i v roce 2010. Jeho cílem je nabídnout rodičům vzdělávací kurzy, které jim mohou napomoci při návratu na trh práce.





ZPRÁVA O HOSPODAŘENÍ ZA ROK 2009

(zaokrouhleno na celé Kč)

PŘÍJMY

Příjmy celkem

1 526 020,- Kč

Dotace

Ministerstvo práce a sociálních věcí	550 000,- Kč
Pardubický kraj	150 000,- Kč
Statutární město Pardubice	203 000,- Kč

Nadační a partnerské příspěvky

NROS ze sbírky Pomozte dětem!	165 140,- Kč
Koalice nevládek Pardubicka, o.s.	57 254,- Kč
CC Systems, a.s.	26 876,- Kč

Finanční dary

SAGINA a.s. Pardubice	40 117,- Kč
International Power Opatovice, a.s.	30 000,- Kč
Euro Paper, spol s.r.o.	21 570,- Kč
Pražské vodohospodářské stavby, s.r.o.	15 000,- Kč
RUTLAND Pardubice, a.s.	2 769,- Kč
Horák Michal	2 500,- Kč





Věcné dary

KPMG Česká republika, s.r.o.

6 000,- Kč

Ostatní

- Tržby za služby
- Členské příspěvky
- Úroky banka

213 210,- Kč

42 500,- Kč

84,- Kč

VÝDAJE

Výdaje celkem

1 390 262,- Kč

- Spotřeba materiálu
- Spotřeba energie
- Opravy a údržba
- Cestovné
- Náklady na reprezentaci
- Ostatní služby
- Mzdové náklady
- Zákonné sociální pojištění
- Dary třetím osobám
- Ostatní náklady

305 876,- Kč

46 489,- Kč

25 988,- Kč

27 349,- Kč

520,- Kč

157 893,- Kč

669 980,- Kč

140 506,- Kč

108,- Kč

15 553,- Kč

Hospodářský výsledek za rok 2009

135 758,- Kč

Hospodářský výsledek za rok 2009 se skládá z příjmů z aktivit, finančních darů přijatých převážně na konci roku 2009, z propagace spolupracujících organizací a příspěvků ze smluv o partnerství. Hospodářský výsledek bude použit na zajištění aktivit a provozu v následujícím roce.





VÝPIS Z ROZVAHY RODINNÉHO INTEGRAČNÍHO CENTRA KE DNI 31. 12. 2009

(v tisících Kč)

AKTIVA

Aktiva celkem	841
A. Stálá aktiva	0
1. Dlouhodobý nehmotný majetek	28
2. Dlouhodobý hmotný majetek	386
3. Dlouhodobý finanční majetek	0
4. Oprávky	-414
B. Oběžná aktiva	841
1. Zásoby	0
2. Pohledávky	342
3. Krátkodobý finanční majetek	490
4. Přechodné účty aktivní	9





PASIVA

Pasiva celkem	841
A. VI. zdroje krytí stálých a oběž.pasiv	270
1. Jmění	133
2. Hospodářský výsledek	137
B. Cizí zdroje	571
1. Zákonné rezervy	0
2. Dlouhodobé závazky	0
3. Krátkodobé závazky	120
4. Bankovní výpomoci a půjčky	0
5. Přechodné účty pasivní	451





PODĚKOVÁNÍ

Rodinné Integrační Centrum o.s. děkuje všem, kteří podpořili jeho činnost v roce 2009.

Za poskytnuté dotace děkujeme:

Ministerstvo práce a sociálních věcí

Pardubický kraj

Statutární město Pardubice

Evropská Unie prostřednictvím Evropského sociálního fondu

Za poskytnuté nadační příspěvky děkujeme:

NROS ze sbírky Pomozte dětem!

Nadace O2

Za poskytnutí finančních a věcných darů děkujeme:

Euro Paper, spol.s.r.o.

Horák Michal

International Power Opatovice, a. s.

KPMG Česká republika, s.r.o.

Pražské vodohospodářské stavby, s.r.o.

RUTLAND Pardubice, a.s.

SAGINA a.s. Pardubice



SPOLEČNÝ SBÍRKOVÝ PROJEKT



ČESKÁ TELEVIZE



nadace rozvoje
občanské společnosti





VÝROČNÍ ZPRÁVA ZA ROK 2009
RODINNÉ INTEGRAČNÍ CENTRUM o.s.
Centrum pro rodiče s dětmi MOZAICA
Prodloužená 278, 530 09 Pardubice

e-mail: info@ric.cz, www.ric.cz
tel.: 739 025 071, 733 158 340

Redakce: pracovní tým RIC
Foto: archiv RIC
Grafická úprava: Jan Vavroušek, SAGINA a.s.
Tisk: Východočeská tiskárna spol.s.r.o.
Počet výtisků: 150
Schváleno k tisku: 28. 5. 2010, 10. Členská schůze

Tato výroční zpráva vznikla za podpory společnosti:
SAGINA a.s.
Východočeská tiskárna spol.s.r.o.



VÝCHODOČESKÁ TISKÁRNA
spol. s r.o.

